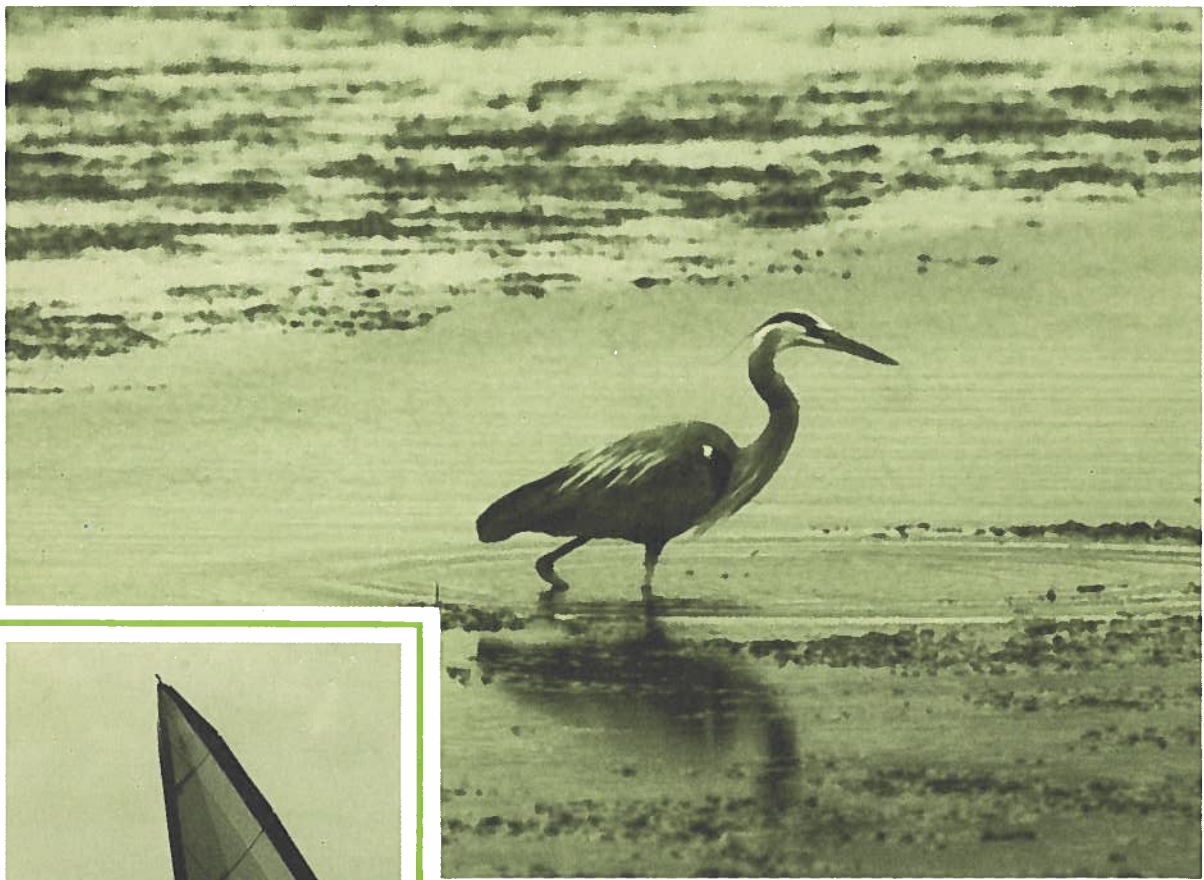


# le lac Saint-Pierre un héritage collectif

---

---



---

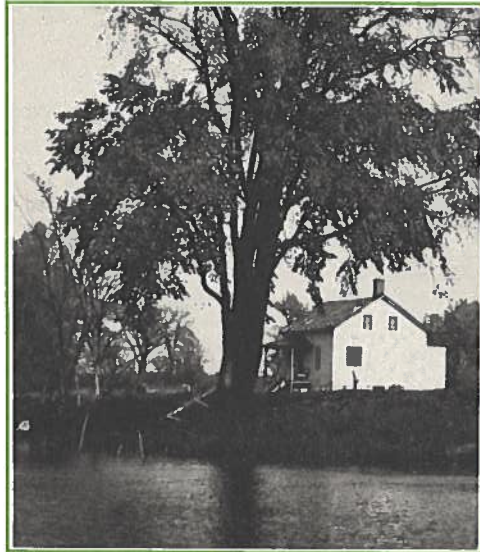
BIBLIOTHÈQUE  
ZAC SAINT-PIERRE

Québec 

ISBN 2-550-12833-8

Dépôt légal  
Bibliothèque nationale du Québec  
1er trimestre 1986

# le lac Saint-Pierre un héritage collectif



La région du lac Saint-Pierre, de par sa situation géographique, son patrimoine et la richesse de son milieu naturel, fait l'objet depuis quelques années, d'une préoccupation au niveau de la conservation et la mise en valeur de la part des principaux intervenants.

Cette brochure réalisée par le ministère du Loisir, de la Chasse et de la Pêche, en collaboration avec la Corporation pour la mise en valeur du lac Saint-Pierre, présente les principales caractéristiques de cette région et les possibilités qui s'y rattachent.



## TABLE DES MATIÈRES

<b>Le lac Saint-Pierre</b> .....	<b>1</b>
<b>Le lac Saint-Pierre et l'occupation du sol</b> .....	<b>2</b>
<b>Le lac Saint-Pierre et son histoire</b> .....	<b>3</b>
<b>Le lac Saint-Pierre et le fleuve</b> .....	<b>4</b>
<b>Le lac Saint-Pierre et la faune ailée</b> .....	<b>5</b>
<b>Le lac Saint-Pierre et la faune aquatique</b> .....	<b>8</b>
<b>Le lac Saint-Pierre et les mammifères</b> .....	<b>9</b>
<b>Le lac Saint-Pierre et la flore</b> .....	<b>10</b>
<b>Le lac Saint-Pierre et ses potentiels récréatifs</b> .....	<b>11</b>
<b>Le lac Saint-Pierre et ses potentiels éducatifs</b> .....	<b>12</b>
<b>Le lac Saint-Pierre et ses particularités</b> .....	<b>13</b>
<b>Carte</b> .....	<b>6</b>



## Le lac Saint-Pierre

Située au Coeur du Québec habité entre Sorel et Trois-Rivières, la région du lac Saint-Pierre chevauche les régions administratives de Montréal et Trois-Rivières.

Elle est desservie par trois autoroutes et deux routes nationales. La rive sud est sillonnée d' "est" en "ouest", par la Nationale 132 entre Nicolet et Sorel, alors que le "chemin du Roy" (Nationale 138) et l'autoroute 40, longent la rive nord. De plus, les autoroutes 55 et 30 favorisent l'accès à la région alors qu'un service de traversier assure la liaison des deux rives du Saint-Laurent entre Sorel et Berthier.

La région du lac Saint-Pierre comprend 37 municipalités riveraines habitées par 160 000 personnes et elle est accessible à 80% des Québécois en moins de 90 minutes. Cette région se caractérise principalement par le fleuve avec ses multiples Iles, ses marais, la beauté de ses paysages et la richesse de son milieu naturel.



*Une région caractérisée par la richesse de son milieu naturel.*

## Le lac Saint-Pierre et l'occupation du sol

Une des caractéristiques de la tenure des terres dans la région du lac Saint-Pierre réside dans l'exploitation de pâturages communaux qui existent depuis près de trois siècles. Couvrant une superficie de 21 km<sup>2</sup> et vouées au pacage collectif du bétail, les cinq communes de la région sont les dernières existantes du Québec. Cultivées à plus de 80%, les terres agricoles de la région sont considérées comme les meilleures au Québec. Outre les communes et les terres cultivées, le territoire renferme quelques massifs de forêt, des zones marécageuses et quelques agglomérations urbaines.

Les zones marécageuses sont comprises entre l'eau et la forêt et couvrent d'importantes surfaces riches pour la faune. Une partie de ce territoire, propriété du ministère de la Défense nationale, est décrété aire de repos pour la sauvagine.



*Un milieu agricole en relation étroite avec la nature.*

## Le lac Saint-Pierre et son histoire

Sous le régime français, la région du lac Saint-Pierre fut l'une des premières à avoir été concédée en seigneuries au Québec.

Les premiers colons profitèrent davantage des ressources fauniques et végétales naturelles du milieu. En effet, l'agriculture a mis beaucoup de temps à s'adapter à la région du lac Saint-Pierre. Encore aujourd'hui subsistent les vestiges de cette culture: petites terres, prairies permanentes, pâturages communaux etc...

L'agriculture, la chasse, la pêche et la forêt ont donc été les éléments « pionniers » qui ont engendré et favorisé le développement socio-économique des communautés colonisatrices de la région du lac Saint-Pierre.



*La chasse et la pêche, des moyens de subsistance importants dans l'histoire du lac Saint-Pierre.*

## Le lac Saint-Pierre et le fleuve

Le lac Saint-Pierre est un écosystème fluvial dont la productivité biologique est remarquable, en raison de la quantité et de la diversité des habitats de milieux humides qui le composent: herbiers, marais, marécages, prairies humides, etc.

Au printemps, le fleuve déborde sur la plaine riveraine et offre à la sauvagine une aire exceptionnelle de repos et d'alimentation.

Cette inondation permet de plus aux poissons, de se reproduire en leur garantissant un milieu idéal de fraie et une nourriture de premier choix pour les alevins. En se retirant, le fleuve emporte avec lui une foule d'organismes vivants lesquels assurent le développement et la croissance de la faune qui l'habite en toutes saisons.



*Au printemps, le fleuve s'étend sur la plaine riveraine...*



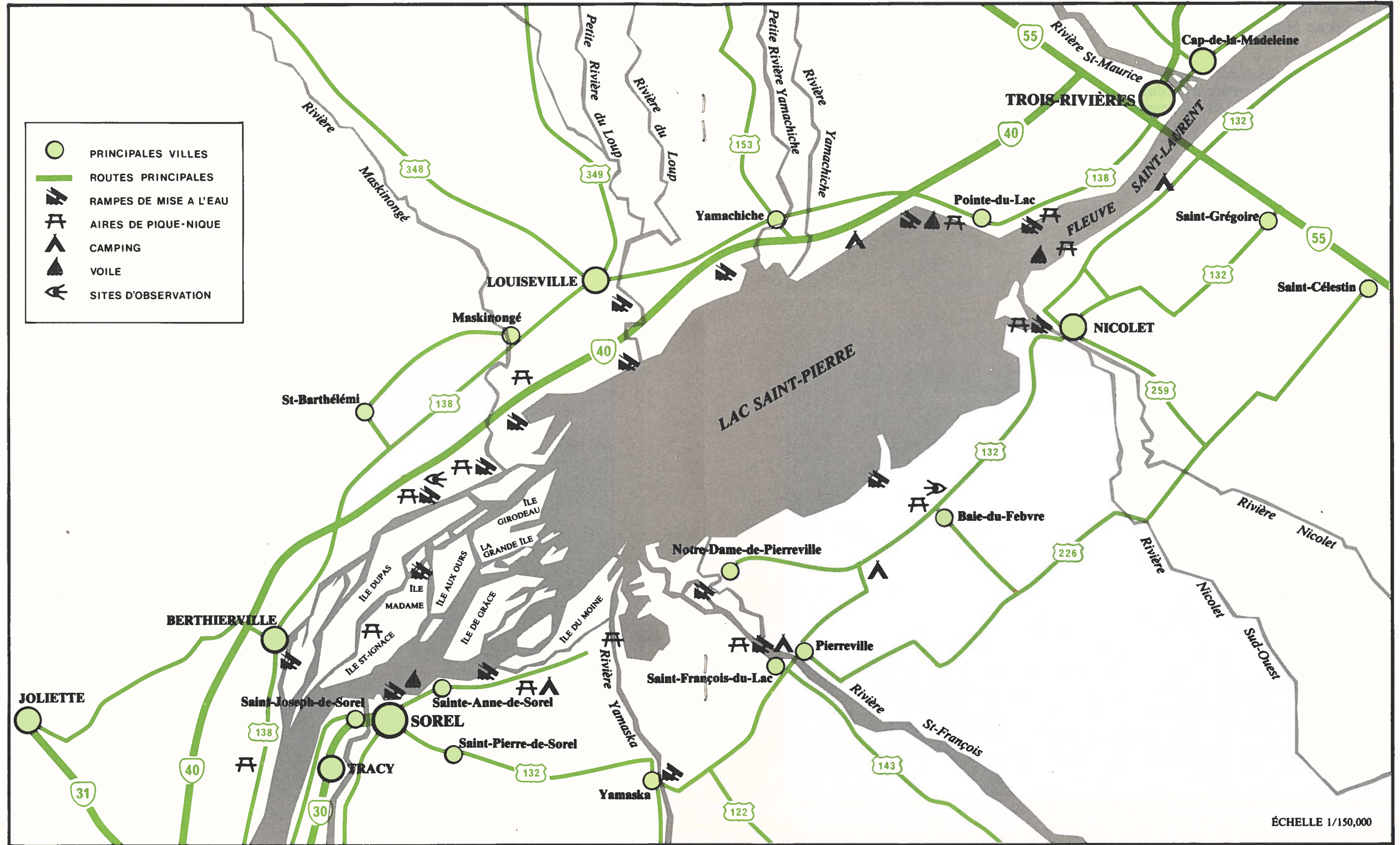
## Le lac Saint-Pierre et la faune ailée

Les caractéristiques fauniques du lac Saint-Pierre ont des répercussions aux niveaux régional, provincial, national et même international. La faune ailée est un domaine qui suscite un très grand intérêt dans la région. Au sommet de la migration printanière, on peut voir plus de 70 000 Bernaches du Canada (outardes) et près de 30 000 Oies blanches sur les rives inondées du lac Saint-Pierre. Il s'agit d'un spectacle unique au Coeur du Québec. La région du lac Saint-Pierre est d'ailleurs une des plus importantes aires de repos de la sauvagine au Québec.

Les champs inondés au printemps accueillent et abritent près de 15 000 Canards barboteurs. Deux héronnières se retrouvent également dans cette région dont l'une d'elles est la première en importance au Québec. Nous retrouvons aussi une foule d'oiseaux de tout genre, et même des espèces rares, telles le phalarope de Wilson, le harfang des neiges, le faucon pèlerin, etc.



*Le lac Saint-Pierre, un milieu faunique exceptionnel.*



## Le lac Saint-Pierre et la faune aquatique

Près de 70% des espèces (73) de poissons d'eau douce du Québec se retrouvent dans les eaux du lac Saint-Pierre. Non seulement, la diversité est très grande mais la quantité de certaines espèces explique qu'on y dénombre plus de 10 000 pêcheurs sportifs et assure un revenu appréciable à plus de 40 pêcheurs commerciaux.

Les milieux riverains du lac Saint-Pierre seraient les plus productifs en grenouilles léopard au Québec. Il s'y capture chaque année plus de 100 000 spécimens utilisés pour la consommation ou destinés à des laboratoires.



*La pêche commerciale, un apport économique important dans la région du lac Saint-Pierre.*

## Le lac Saint-Pierre et les mammifères

Les principaux mammifères que l'on retrouve autour du lac Saint-Pierre sont le rat musqué, le raton laveur, la marmotte, le renard et le coyote. Le rat musqué subit un piégeage intensif de la part des trappeurs, ce qui constitue un apport économique régional très important.

En 1984, il s'est capturé 20 000 peaux de rat musqué, représentant une valeur commerciale de 100 000 \$.



*Le lac Saint-Pierre, un habitat favorable au rat musqué.*

## Le lac Saint-Pierre et la flore

Les caractéristiques floristiques du lac Saint-Pierre sont particulièrement importants pour les populations animales qu'on y retrouve. La présence, la répartition géographique et la diversité des espèces végétales sont intimement reliées au phénomène des crues printanières et la variabilité des niveaux d'eau. On a identifié plusieurs centaines d'espèces végétales; certaines d'entre elles, comme l'érable argenté, sont absentes au-delà de la limite "est" de la région du lac Saint-Pierre. On compte donc près de 10 000 hectares de marais, de forêts riveraines et de marécages dans les basses terres du lac Saint-Pierre. Ces habitats sont très importants pour la faune.

Peu profondes et presque dépourvues de courant, les vastes étendues d'eau du lac Saint-Pierre sont occupées par d'immenses herbiers sur la moitié de leur superficie. Nous y retrouvons ainsi un des plus grands herbiers d'eau douce du Québec, lequel agit comme un vaste filtre naturel pour les eaux polluées du fleuve Saint-Laurent.



*La forêt riveraine et le marécage, des habitats présents sur les rives du lac Saint-Pierre.*

## Le lac Saint-Pierre et ses potentiels récréatifs

Les activités récréatives de la région du lac Saint-Pierre sont très diversifiées et elles se situent principalement au niveau du plein air, notamment le nautisme, la chasse, la pêche et le piégeage. La pêche sportive intéresse un très grand nombre de personnes. La perchaude, la barbotte, le brochet et le doré sont les espèces les plus recherchées. En hiver, la pêche blanche attire de nombreux adeptes.

À l'automne, la chasse à la sauvagine permet une récolte d'environ 10 000 canards; à cet effet, la région du lac Saint-Pierre est considérée comme l'une des plus importantes au Canada.

Avec ses 30 537 hectares de superficie, le lac Saint-Pierre offre des possibilités évidentes pour les activités nautiques. La planche à voile, la navigation de plaisance et le ski nautique sont des loisirs de plus en plus populaires.



*Le lac Saint-Pierre, un endroit recherché pour la chasse à la sauvagine.*

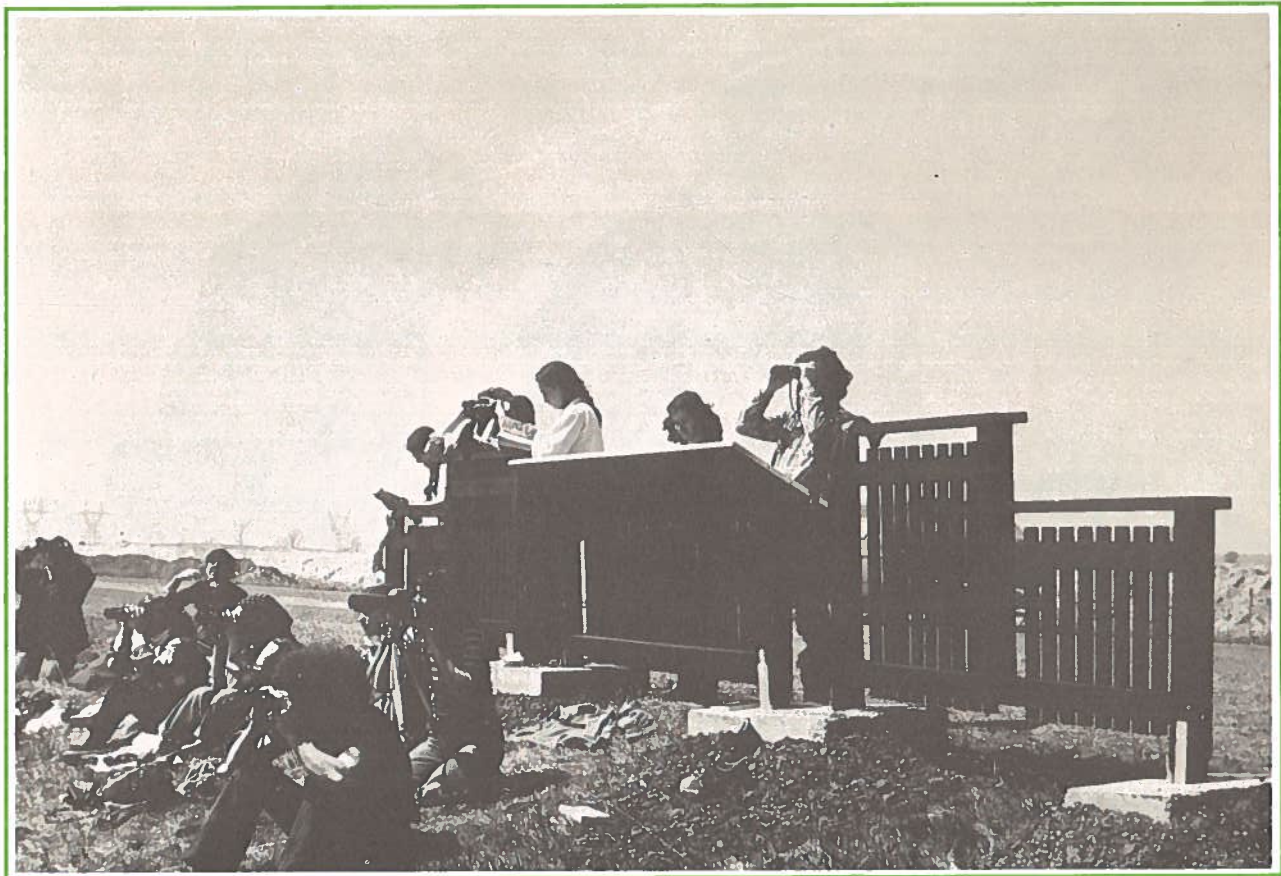
## Le lac Saint-Pierre et ses potentiels éducatifs

Sur le plan éducatif, la région du lac Saint-Pierre présente d'innombrables particularités régionales et amplement suffisantes pour y permettre l'interprétation du patrimoine naturel, historique et culturel.

Au chapitre du patrimoine naturel, la réputation des potentiels fauniques n'est plus à faire. Ils constituent le sujet par excellence pour y développer des activités d'observation et d'interprétation de la nature. Des sites d'observation ont d'ailleurs été aménagés à différents endroits par le ministère du Loisir, de la Chasse et de la Pêche, la Corporation pour la mise en valeur du Lac St-Pierre (COLASP) et le milieu.

Ces sites sont situés en bordure de l'autoroute 40 (voies de desserte) du côté "est" de l'échangeur de Saint-Barthélémy. Deux autres sites sont localisés l'un sur la route 132 entre Nicolet et la Baie-du-Febvre et l'autre en bordure du bassin de sédimentation de la route menant à la commune de la Baie-du-Febvre.

De grandes concentrations d'oiseaux peuvent aussi être observés dans les Iles de Berthier et de Sorel.



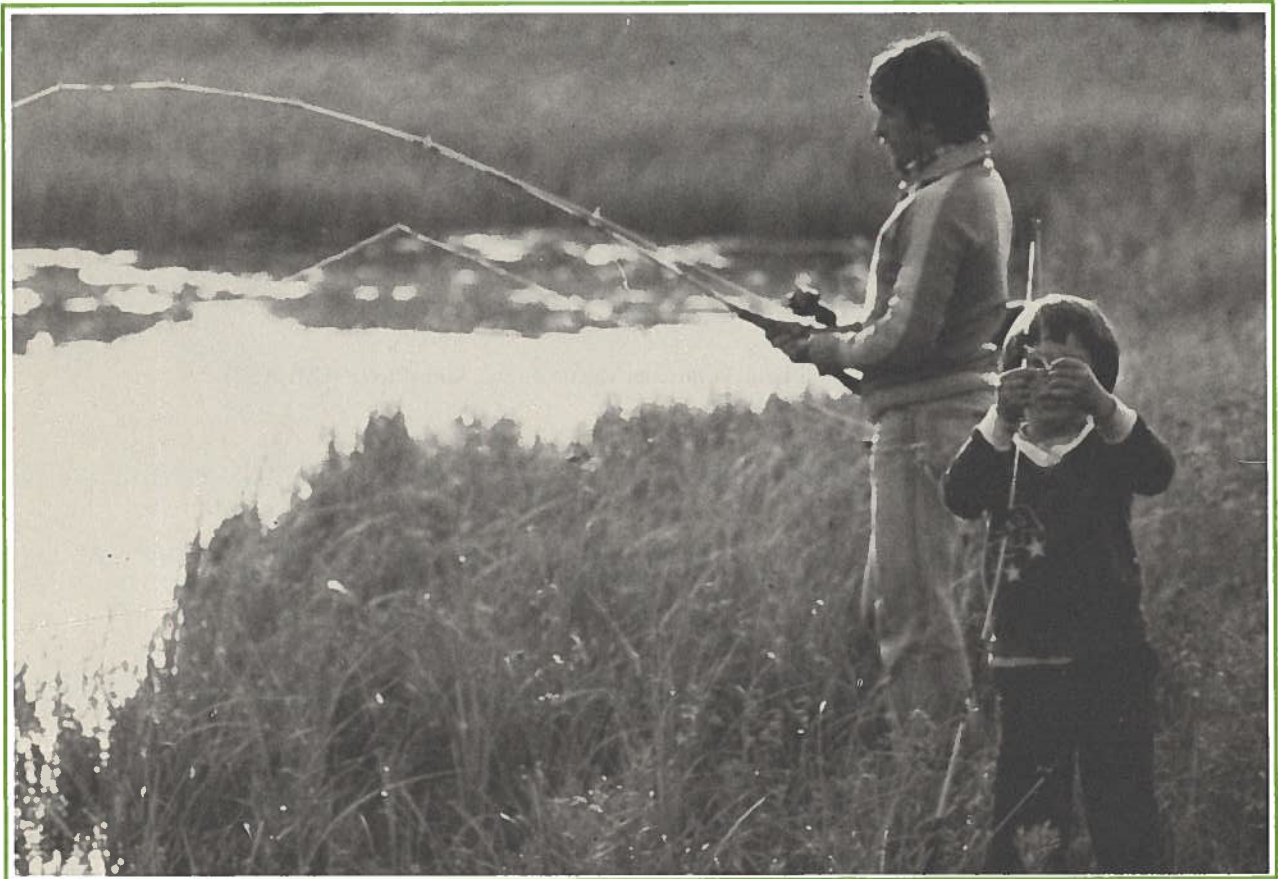
*L'observation des oiseaux... une activité captivante.*

## Le lac Saint-Pierre et ses particularités

Tous les habitats fauniques de la région du lac Saint-Pierre, touchés par le phénomène des grandes crues printanières constituent des milieux essentiels à la survie de la sauvagine, des poissons, du rat musqué, des grenouilles etc...

La pollution des eaux, la coupe à blanc des érablières et le développement anarchique de la villégiature sont autant de réalités ou d'éventualités qui risquent de perturber voire même de détruire ces habitats fragiles et menacés.

Les citoyens, les municipalités et les organismes du milieu ne peuvent demeurer indifférents face à la conservation de cette région exceptionnelle. C'est pour cette raison que le M.L.C.P. et la Corporation pour la mise en valeur du lac Saint-Pierre (COLASP) travaillent activement depuis plusieurs années à la réalisation du plan directeur pour la conservation et la mise en valeur de la région du lac Saint-Pierre.



*Le lac Saint-Pierre... un héritage collectif.*



## **POUR RENSEIGNEMENTS**

Ministère du Loisir, de la Chasse et de la Pêche  
Direction régionale des Trois-Rivières  
100, Laviolette, 3e étage  
TROIS-RIVIÈRES (Québec)  
G9A 5S9  
Tél.: (819) 373-4444

Ministère du Loisir, de la Chasse et de la Pêche  
Direction régionale de Montréal  
6255 - 13e Avenue  
MONTRÉAL (Québec)  
H1X 3E6  
Tél.: (514) 374-5840

Corporation pour la mise en valeur du lac Saint-Pierre (COLASP)  
1232, des Chenaux  
TROIS-RIVIÈRES (Québec)  
G9A 1A1  
Tél.: (819) 379-5810

### **Photographies**

Pierre Pouliot  
Denis Trudel  
Michel Brière

### **Conception graphique**

Denis L'Heureux



