



*Baie
du-Febvre*

Planification stratégique 2016-2020

Vole vers l'avenir!

Photo : Rosaire Lemay



Un travail d'équipe...



des citoyens impliqués!

Sincère merci à toutes les personnes
qui ont contribué à la réalisation de notre
plan de développement stratégique.

Conseil municipal

Claude Lefebvre, Maire
Lina Beaudoin, conseillère
Michel Benoit, conseiller
Marcelle Trottier, conseillère
Lucie Talbot, conseillère
François Gouin, conseiller
Dominic Salois, conseiller

Comité stratégique de développement

Michel Chassé, citoyen
Liette Benoit, citoyenne
Jacques Côté, citoyen
Geneviève Gauthier, citoyenne
Suzanne Benoit, citoyenne
Dominic Salois, élu désigné
Claude Lefebvre, maire
Maryse Baril, dir. gén. municipalité
Julie Pellerin, coordonnatrice-municipalité

Gestion de projet

Julie Pellerin
Coordonnatrice récréotouristique
Municipalité Baie-du-Febvre

Soutien technique

Carolyne Aubin
Conseillère en développement durable et communication
SADC Nicolet-Bécancour

Photos : Rosaire Lemay
Graphisme : Yvan Ouellet (Crayonart)

Table des matières

Message du Maire	4
Message du comité stratégique de développement	5
Vision 2016-2020	7
Mise en contexte	8
Schéma organisationnel	10
Mission	11
Valeurs	12
Exploration, choix et réalisations des objectifs retenus	13
Axes de développement	15
Plan d'action	16
Échéancier des actions stratégiques	21



Message du maire

Quelle belle aventure!

Après plusieurs mois d'efforts soutenus, nous voici maintenant avec le résultat final de notre démarche de planification stratégique.

Cette expérience, très enrichissante pour tous ceux et celles qui y ont participé, guidera notre communauté vers un avenir des plus stimulants. Les gens de Baie-du-Febvre sont débordants de dynamisme et ils le démontrent encore en se donnant un programme à la hauteur de leur capacité pour les années à venir. Beaucoup d'idées ont été énoncées, les membres du comité stratégique en développement durable ont dû en regrouper, en retravailler et en conserver pour plus tard.

Les élus municipaux passent déjà à l'action pour réaliser les objectifs énoncés et nous comptons bien évidemment sur la population pour réaliser ces projets ensemble.

Merci aux membres du comité stratégique de développement pour leur temps et leur dévouement consacrés à cette démarche et merci également à la population de votre participation citoyenne. Le bénéfice premier de cette démarche est d'avoir un développement réfléchi de notre municipalité avec un souci répondant aux besoins de nos citoyens, organismes, commerces et entreprises. L'aventure ne fait que commencer !

Les Baievilloises et les Baievillois volent résolument vers l'avenir.....

Claude Lefebvre, Maire



Message du Comité stratégique de développement

C'est avec une grande fierté que nous dévoilons aujourd'hui les résultats de cette remarquable aventure amorcée en septembre 2015. Les membres du comité stratégique de développement veulent souligner l'initiative des élus et du personnel de la municipalité. Ils sont à l'origine du désir de réfléchir demain avec leurs citoyens. Ils sont les initiateurs du projet. Ensemble, nous avons rêvé pour que :

« Baie-du-Febvre...vole vers l'avenir ».



À l'avant : Carolyne Aubin (SADC Nicolet-Bécancour), Julie Pellerin (Coordonnatrice Municipalité), Claude Lefebvre (Maire), Geneviève Gauthier (Citoyenne), Maryse Baril (D.G. Municipalité).

À l'arrière : Dominic Salois (Élu), Michel Chassé (Citoyen), Suzanne Benoit (Citoyenne), Liette Benoit (Citoyenne), Jacques Côté (Citoyen). (Photo Rosaire Lemay)

Depuis, des idées et des projets des plus stimulants ont été priorisés. Les baievillois ont toujours su être créatifs. Le document que nous vous présentons est à leur image !

Le comité tient à remercier sincèrement les citoyens pour leur participation active tout au long de la démarche. La consultation publique et les différentes rencontres visant l'élaboration et la planification stratégique ont fait œuvre de stimulant pour notre équipe.



La vision

**Baie-du-Febvre se veut
une municipalité accueillante
où «Nature et culture» se conjuguent
à tous les temps.**

Elle se démarque également :

- Par la solidarité de ses citoyens;
- Par son pôle d'attractions touristiques;
- Par la qualité de ses terres agricoles bénéficiant de pratiques respectueuses et avant-gardistes en matière de préservation environnementale;
- Par son développement durable.

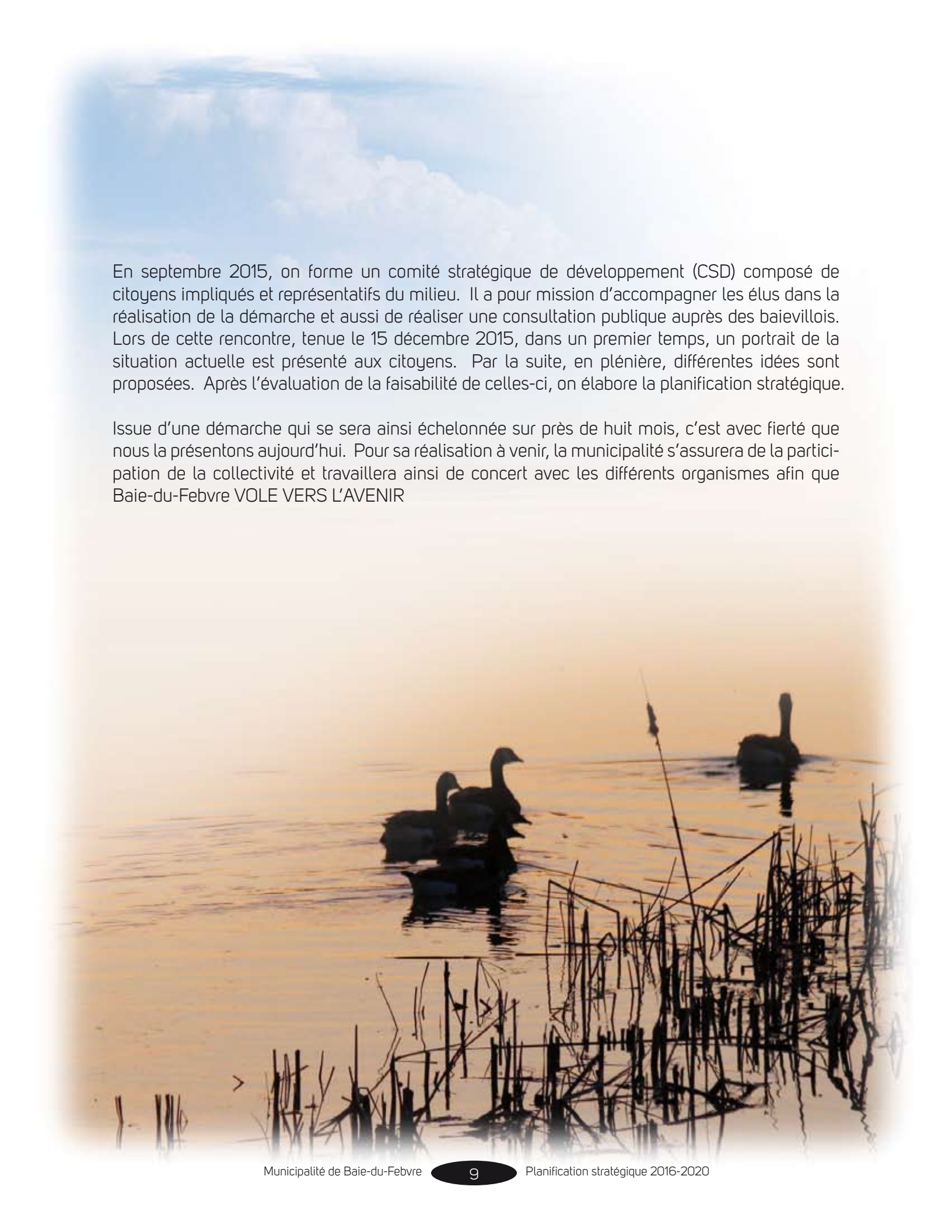
Mise en contexte

Au début de l'été 2015, l'analyse des possibilités de financement des différents projets visés par les organismes du milieu ainsi que par la municipalité a permis de dégager un constat : beaucoup de projets convoités, plusieurs opportunités de financement et bon nombre de besoins sont identifiés.

Pour arrimer les projets et favoriser leur financement et leur réalisation, les élus se donnent alors une mission : « Planifier des maintenant l'avenir en tenant compte des besoins actuels et futurs et surtout, s'assurer que cela corresponde aux désirs des citoyens. »

Le projet de se doter d'une planification stratégique municipale orientée vers la qualité de l'environnement fait suite à la participation de Madame Julie Pellerin, coordonnatrice du volet récréotouristique de la municipalité, au programme « Leadership en développement durable » (LDD) offert par la SADC Nicolet-Bécancour. Ce projet proposé par Mme Pellerin et adopté par les élus sera mis de l'avant et réalisé dans le cadre du programme Leadership en développement durable (LDD) permettant ainsi l'accompagnement et l'expertise de Mme Carolyne Aubin, Conseillère en développement durable à la SADC. L'objectif premier de Baie-du-Febvre pour ce projet est d'établir une vision d'avenir dite 'éco-responsable' et de sensibiliser les citoyens aux principes de développement durable.

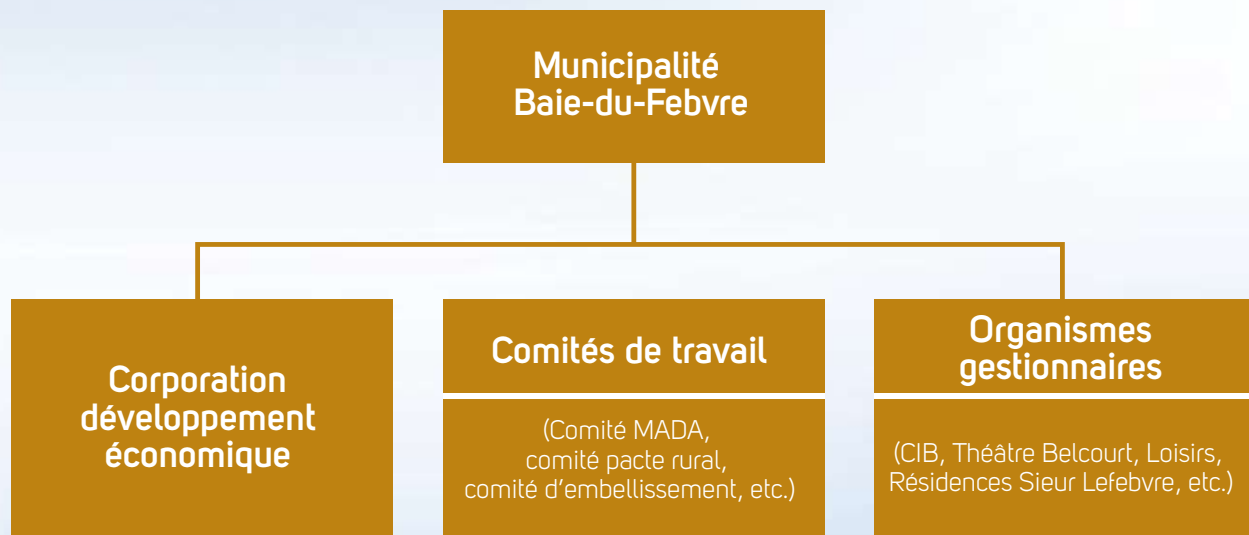




En septembre 2015, on forme un comité stratégique de développement (CSD) composé de citoyens impliqués et représentatifs du milieu. Il a pour mission d'accompagner les élus dans la réalisation de la démarche et aussi de réaliser une consultation publique auprès des baievillois. Lors de cette rencontre, tenue le 15 décembre 2015, dans un premier temps, un portrait de la situation actuelle est présenté aux citoyens. Par la suite, en plénière, différentes idées sont proposées. Après l'évaluation de la faisabilité de celles-ci, on élabore la planification stratégique.

Issue d'une démarche qui se sera ainsi échelonnée sur près de huit mois, c'est avec fierté que nous la présentons aujourd'hui. Pour sa réalisation à venir, la municipalité s'assurera de la participation de la collectivité et travaillera ainsi de concert avec les différents organismes afin que Baie-du-Febvre VOLE VERS L'AVENIR

Schéma organisationnel



Mission

La Municipalité de Baie-du-Febvre désire offrir une bonne qualité de vie à ses citoyens et maintenir une vitalité dynamique :

- En étant à l'écoute de ses citoyens;
- En consolidant, en assurant et en valorisant le maintien de ses infrastructures municipales;
- En facilitant le développement de son territoire dans le but d'accroître sa population;
- En offrant des services d'une qualité remarquable à sa population.



Valeurs

- **L'intégrité et la transparence;**
Gérer le territoire de façon responsable afin de favoriser la transparence et, ainsi, maintenir la confiance des citoyens.
- **La qualité des services;**
Offrir un milieu de vie agréable et fournir des services de qualité dans un environnement sain.
- **L'écoute des citoyens;**
Être à l'écoute des besoins et des attentes des citoyens.
- **La loyauté;**
Respecter les engagements selon les règles et normes édictées par les différents ministères.
- **Le respect;**
Agir dans la continuité des orientations prises par nos prédécesseurs.
- **L'équité;**
Établir un juste traitement des priorités afin d'éviter la discrimination et favoriser l'impartialité dans la prise de décision.

Exploration, choix et réalisations des objectifs retenus

En décembre 2015, la population a rêvé de l'avenir de Baie-du-Febvre. Pas moins de 316 idées et pistes de réflexions ont été exprimées. L'étude de celles-ci nous a permis de constater que plusieurs suggestions issues de cette rencontre sont déjà en place. On parle ici du soutien à l'implantation et au développement des entreprises, de la consolidation des acquis par un accompagnement des organismes et de séjours exploratoires dans notre milieu afin de mieux faire connaître Baie-du-Febvre aux jeunes de 18-35 ans.

Lors de cette consultation publique, trois priorités avaient été établies pour chaque groupe de travail. Le comité stratégique de développement a orienté ses discussions en ce sens. Afin de s'assurer de la faisabilité et de l'intérêt réel du milieu selon les volets spécifiques explorés (Ex : Mise en valeur de l'agrotourisme nécessite la participation des agriculteurs), plusieurs rencontres ont suivi sous forme de focus groupe ou autre.

Le présent document reflète donc la nature des discussions et des orientations qui ont émergé des différents ateliers et des rencontres de validation d'analyse de faisabilité. Cependant, toutes les idées et suggestions émises seront conservées et utilisées au besoin comme moyens pour atteindre certains objectifs visés dans la planification actuelle et pourront servir de point de départ pour une nouvelle planification stratégique de développement de Baie-du-Febvre.





Nos axes de développement

Baie-du-Febvre...

AXE 1

Naturellement rayonnante

Une municipalité connue et reconnue pour sa vitalité mettant en valeur ses attraits.

Baie-du-Febvre...

AXE 2

Milieu de vie accueillant et dynamique

Une municipalité proactive dans l'accueil de nouveaux résidents en offrant une qualité de vie exceptionnelle à ses citoyens.

Baie-du-Febvre...

AXE 3

Respectueuse de ses milieux naturels

Une municipalité soucieuse de la sauvegarde, la mise en valeur de son environnement et de ses richesses naturelles.

Baie-du-Febvre...

AXE 4

Une gouvernance municipale axée sur le développement durable

Une municipalité reconnaissante, transparente qui informe et implique ses citoyens pour un avenir meilleur.

Naturellement rayonnante

OBJECTIF STRATÉGIQUE	OBJECTIF STRATÉGIQUE	OBJECTIF STRATÉGIQUE
Développer un pôle touristique attrayant	Consolider les acquis	Promouvoir Baie-du-Febvre et sa vitalité
MOYEN	MOYEN	MOYEN
Aménager un parc linéaire/halte en bordure de la route 132	Optimiser l'utilisation des infrastructures et en assurer la pérennité	Personnaliser la municipalité d'une couleur locale /identité distincte
ACTIONS	ACTIONS	ACTIONS
Acquérir les terrains/sites visés pour la réalisation du projet	Entretien des infrastructures municipales	Se doter d'un plan de communication
Réaliser une étude de faisabilité pour l'aménagement d'un Parc linéaire/Halte le long de la 132	Rencontrer les organisations gestionnaires afin de susciter les réflexions pour élargir la vocation première des infrastructures	Mettre en œuvre des actions découlant du plan de communication
Mettre en application les recommandations de l'étude	Favoriser les échanges avec les municipalités avoisinantes	
	Mettre en place des actions concrètes pour favoriser l'achat local	

Milieu de vie accueillant et dynamique

OBJECTIF STRATÉGIQUE	OBJECTIF STRATÉGIQUE	OBJECTIF STRATÉGIQUE
Maintenir et accroître la population	Consolider et développer les services aux citoyens	Offrir un cadre de vie sain et actif à la population
MOYEN	MOYEN	MOYEN
Développer et mettre en valeur notre patrimoine bâti	Offrir des services, des activités et des équipements adaptés aux besoins de chacune des clientèles	Rendre accessible et développer des infrastructures favorisant la pratique de loisirs
ACTIONS	ACTIONS	ACTIONS
Révision du plan d'urbanisme et du périmètre urbain afin de favoriser le développement domiciliaire	Réaliser la démarche «Municipalité Amie des Aînées (MADA)» et se doter d'une politique familiale	Établir un plan d'action visant à définir la vocation et l'aménagement des parcs municipaux actuels et futurs
Mettre en place et promouvoir des incitatifs pour stimuler la vente de propriétés.	Réaliser la démarche «Municipalité Amie des Enfants» (MAE)	Évaluer la faisabilité de développer un réseau de sentiers
Mettre en place et promouvoir des incitatifs à la rénovation	Favoriser la collaboration avec l'école primaire	
Remettre sur pied le comité d'embellissement	Établir un calendrier annuel des activités sociales prévues par chaque organisme	
Mettre en place un comité de nouveaux arrivants		

Respectueuse de ses milieux naturels

OBJECTIF STRATÉGIQUE	OBJECTIF STRATÉGIQUE
Développer l'écotourisme en lien avec nos richesses naturelles	Promouvoir une agriculture respectueuse de l'environnement
MOYEN	MOYEN
Rendre accessibles les milieux naturels ainsi que les infrastructures et aménagements réalisés	Valoriser les bonnes pratiques en agriculture durable
ACTIONS	ACTIONS
Réunir les partenaires et organismes en environnement	Travailler en concertation avec la MRC pour faire appliquer la réglementation sur les bandes riveraines
Rendre disponibles les outils promotionnels de la municipalité pour diffuser l'information	Inciter les producteurs à respecter les bandes riveraines et encourager les pratiques de conservation des sols
Développer nos secteurs boisés	Suggérer la mise en place de bandes tampons aménagées le long des fossés en milieu agricole
Développer une vitrine afin de favoriser la vente des produits du terroir	

Une gouvernance municipale axée sur le développement durable

OBJECTIF STRATÉGIQUE	OBJECTIF STRATÉGIQUE
Favoriser une saine gestion financière	Favoriser un sentiment d'appartenance
MOYEN	MOYEN
Gérer le budget municipal avec transparence	Favoriser une relation constante avec le milieu en informant la population
ACTIONS	ACTIONS
Diffuser annuellement le budget municipal aux citoyens sur les différentes plates-formes de communication	Rendre le bulletin municipal plus attrayant en diffusant des informations variées aux citoyens
Maintenir de saines relations avec les organismes partenaires	Utiliser les réseaux sociaux
Tenir à jour une liste des programmes et subventions disponibles pour la municipalité	Prévoir et réaliser chaque année une activité avec la population lors de la Semaine de la Municipalité
	Se doter d'une politique de reconnaissance et l'appliquer

Une gouvernance municipale axée sur le développement durable

OBJECTIF STRATÉGIQUE	OBJECTIF STRATÉGIQUE
Valoriser une saine gestion environnementale	Favoriser le développement des compétences, le sentiment d'appartenance au travail et la conciliation travail / famille des employés
MOYEN	MOYEN
Favoriser les saines pratiques environnementales au sein de l'organisation municipale ainsi que les mesures d'économie d'énergie et d'eau	Offrir aux employés de la formation et des conditions de travail favorisant une bonne qualité de vie
ACTIONS	ACTIONS
Aménager un site de récupération des résidus verts et matériaux secs	Assurer le développement des compétences en permettant aux employés d'assister à des congrès, conférences ou formations, selon les responsabilités de chacun
Remplacer l'éclairage des rues	
Réduire l'utilisation du papier au sein de l'organisation municipale	Prévoir la relève de main-d'œuvre
Sensibiliser les citoyens à la nécessité de récupérer	Permettre une flexibilité d'horaire afin d'accommoder les employés pour une urgence ou pour d'autres besoins
Se doter d'outils pour rendre systématique le développement durable	
Mise au point de l'utilisation du système de chauffage / climatisation / ventilation du centre multifonctionnel	Établir une politique de reconnaissance des employés et des élus
Réaliser une étude de capacité des étangs d'épuration des eaux usées afin de les rendre conformes et d'assurer la qualité des installations septiques des résidences situées du côté ouest de la limite du périmètre urbain	
Encourager la récupération d'eau par des « barils de pluie »	
Sensibiliser les citoyens à une consommation responsable de l'eau potable	
Diffuser de l'information aux citoyens sur les bienfaits de revégétaliser les rives des cours d'eau	