

*Des femmes, des hommes, des régions, nos ressources...*



# LE CERF DE VIRGINIE

## Ses besoins, son habitat et sa gestion

Eric Jaccard, biologiste

Ministère des Ressources naturelles et de la Faune du Québec

Région de la Montérégie, zone 8 nord

MRC de Pierre-De Saurel, 14 mars 2011

Ressources naturelles  
et Faune

Québec 

# PLAN DE L'EXPOSÉ

## PARTIE 1

### Le Cerf de Virginie et son habitat

- Localisation générale et caractéristiques spécifiques du territoire (MRC de Pierre-De Saurel) *et territoires périphériques*
- Les problématiques spécifiques au territoire
- Les besoins du Cerf de Virginie
- La gestion de la déprédation
- Les bonnes pratiques d'aménagement
- Le plan d'aménagement faune-forêt
- Le nourrissage artificiel

# PLAN DE L'EXPOSÉ

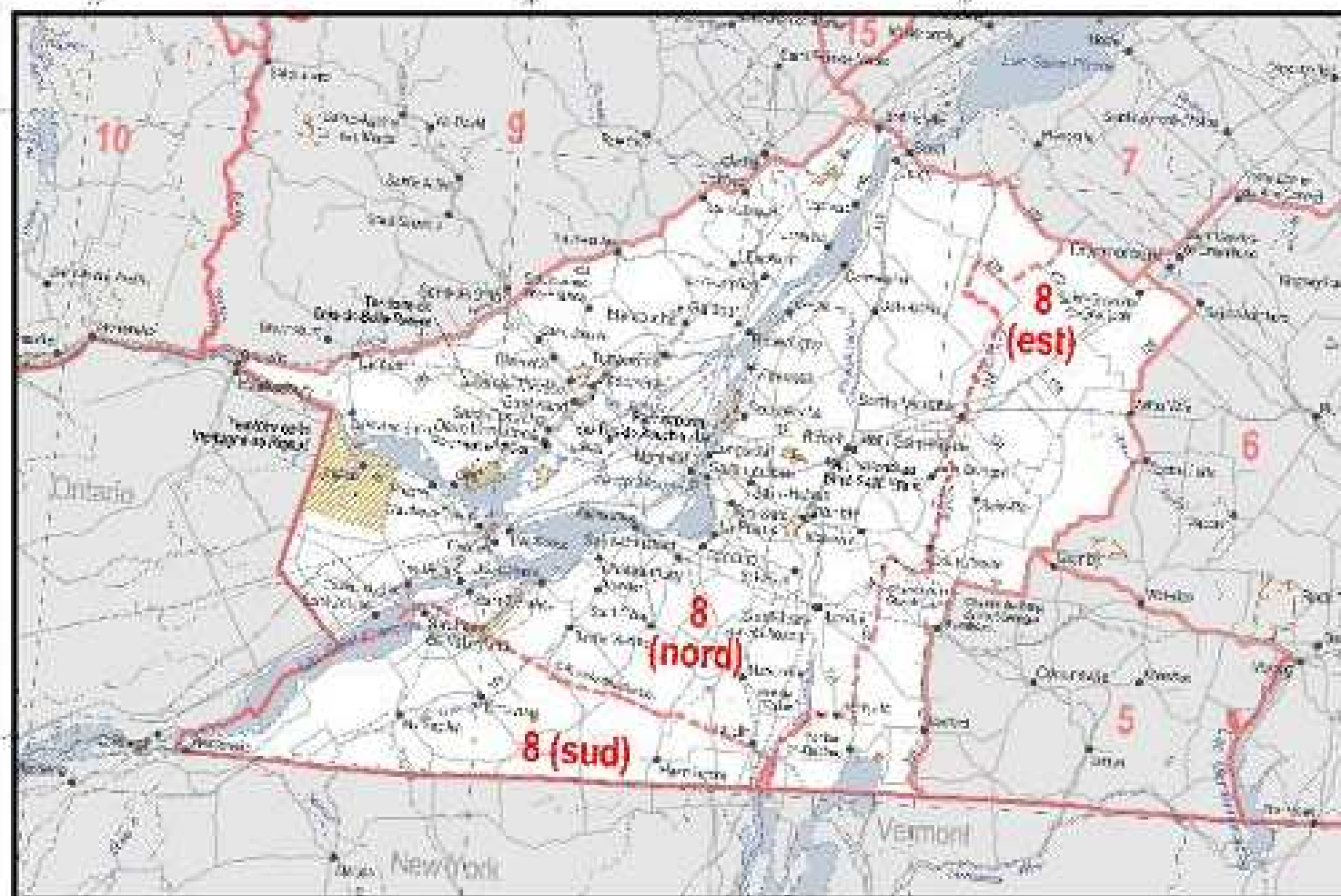
## PARTIE 2

### La gestion des populations de cerf de Virginie

- Les variations locales des densités de cerfs
- Résultats du Plan de gestion 2002-2008
- Les objectifs du nouveau Plan de gestion (2010-2017)
- Le contrôle des densités (La chasse, un outil de gestion majeur!)
- Les liens chasseurs - propriétaires

# Le territoire de la MRC de Pierre-De Saurel

## Localisation générale et caractéristiques spécifiques



### Zone 8

#### Détails des frontières

- Frontière municipale
- Frontière régionale
- Zone 8 (est, nord, sud)
- Frontière régionale
- Territoire de la MRC de Pierre-De Saurel
- Capitale régionale
- Frontière provinciale
- Frontière internationale
- Frontière nationale
- Frontière provinciale
- Frontière municipale

Projection cartographique : Système de coordonnées géographiques (S.C.G.)

Données :  
 Données de base : Atlas de la région de la Capitale-Nationale (2011)  
 Données de base : Atlas de la région de la Capitale-Nationale (2011)  
 Données de base : Atlas de la région de la Capitale-Nationale (2011)

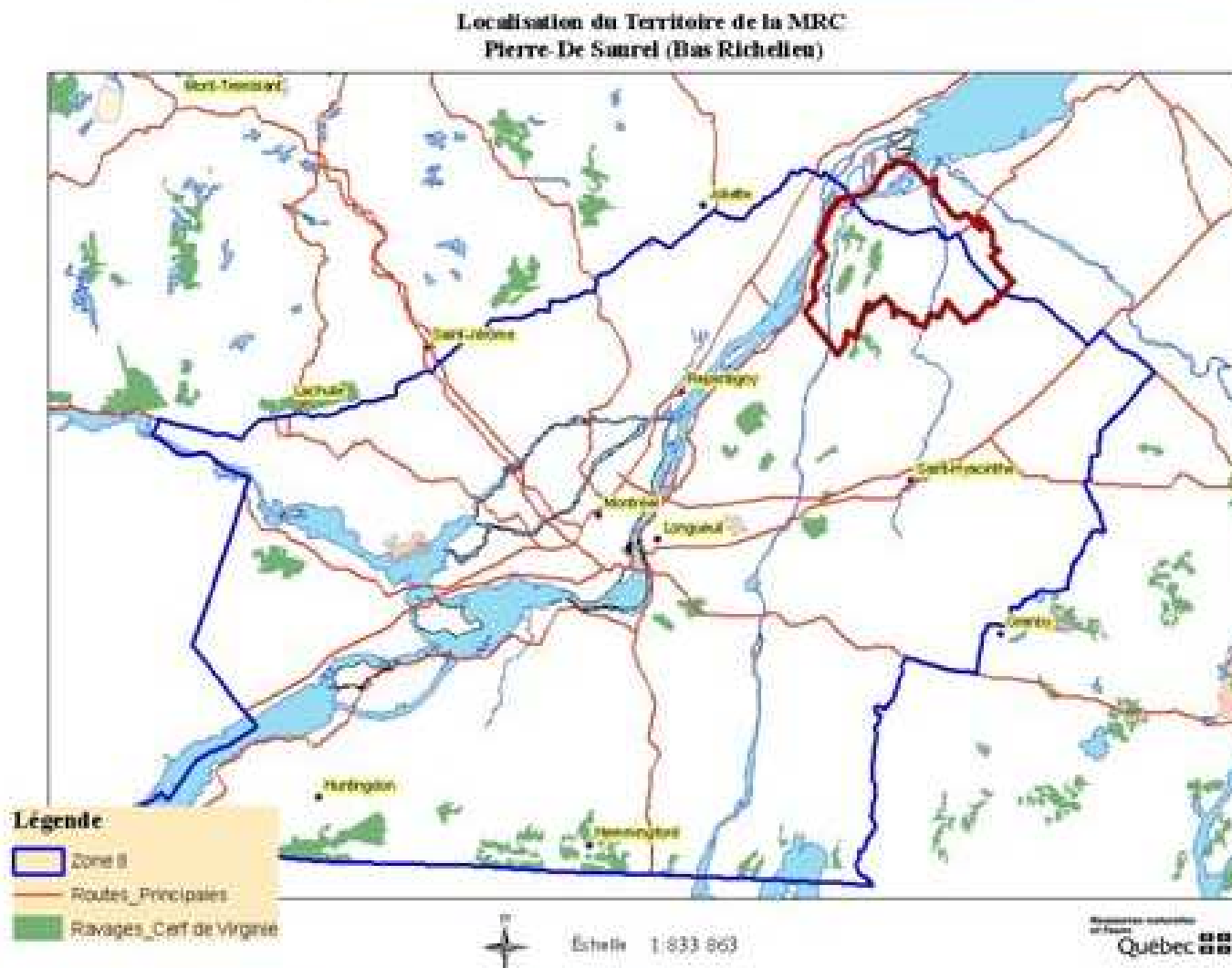
Échelle : 1:100 000

Ressources naturelles et Faune Québec

Ressources naturelles et Faune Québec

# Le territoire de la MRC de Pierre-De Saurel

## Localisation générale et caractéristiques spécifiques



# Le territoire de la MRC de Pierre-De Saurel

## Localisation générale et caractéristiques spécifiques

- Forte utilisation du territoire par les communautés locales
- Territoire agro-forestier important
- Densités de cerfs localement très élevées
- Déprédation importante (*Milieu naturel, cultures et plantes ornementales*)
- Accidents routiers nombreux
- Accès à la ressource (chasse) restreinte

# Le Cerf de Virginie et son habitat

---

## Les besoins du cerf de Virginie

Un habitat d'été et d'automne diversifié et riche en apports nutritifs  
(accumulation de réserves corporelles)

Un habitat hivernal lui offrant un abri de qualité contre la  
neige (enfouissement) et le froid (refroidissement éolien)

Un habitat hivernal lui offrant nourriture et abri  
à proximité (↓ dépenses énergétiques)



# Le Cerf de Virginie et son habitat

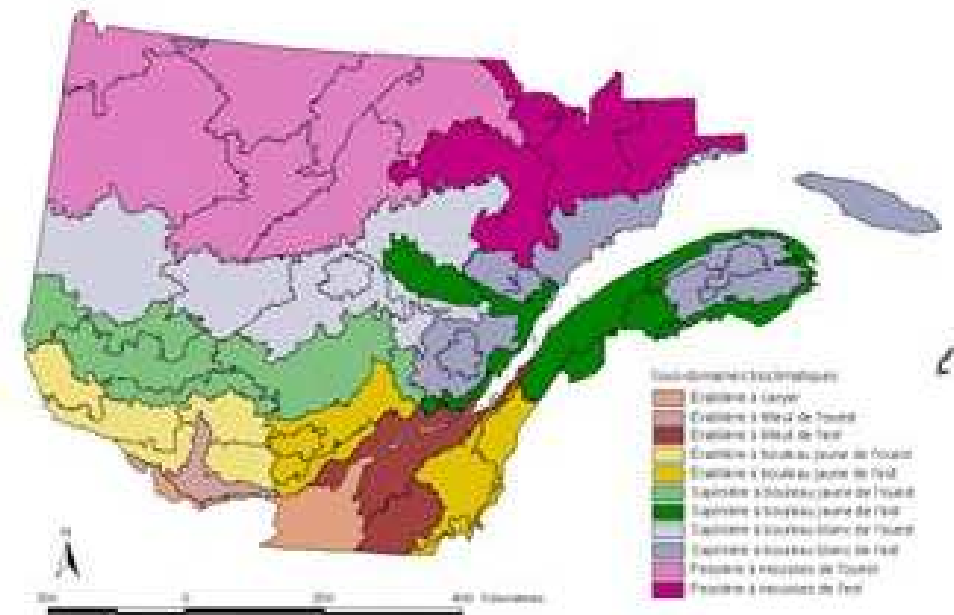
## Qu'est-ce qu'un ravinage de cerfs?

- Aire de confinement hivernal (temporaires 2,5 à 5 Km<sup>2</sup>, Permanents + 5 Km<sup>2</sup>)
- Composition: Abri résineux (+10%), Nourriture, entremêlement adéquat, mésoclimat (domaine bioclimatique: Érablière à sucre et Caryer cordiforme)

## Rôle spécifique des ravages

Habitats fauniques essentiels

Leur destruction peut entraîner un étalement des problèmes de déprédation ou faire chuter les densités à des niveaux critiques





# Le Cerf de Virginie et son habitat

---

## Facteurs limitants

- Climat (accumulation de neige +40 cm et refroidissement éolien)
- Prédation naturelle (coyote, loup, ours noir, Rapaces)
- Compétition intra et interspécifique pour la nourriture
- Chasse

# Le Cerf de Virginie et son habitat

## La gestion de la déprédation

- Plantation d'essences peu recherchées par le Cerf
- Favoriser les plantations mixtes
- Aménagement d'exclos et installation de clôtures
- Répulsifs visuels, sonores, gustatifs et odorants



**Techniques coûteuses et à efficacité restreinte**

**SOLUTION: Un aménagement de qualité des habitats naturels**

# Le Cerf de Virginie et son habitat



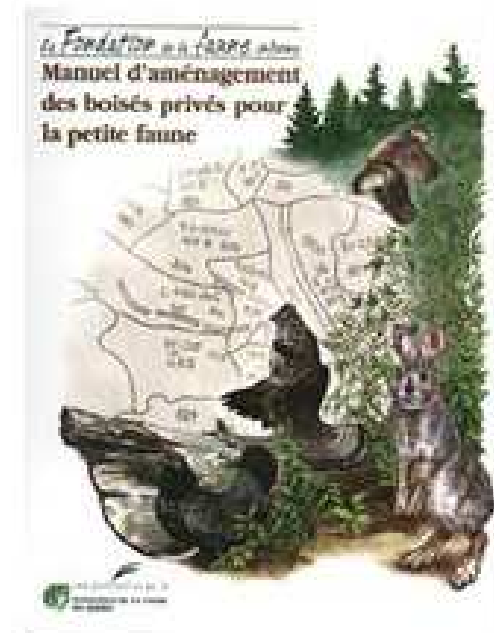
## Les bonnes pratiques d'aménagement

- Le maintien à long terme des peuplements d'abri (normalisation) et des îlots de résineux)
- Assurer l'accessibilité à une nourriture de qualité, en quantité suffisante (conservation du sous étage arbustif) - *Nourriture en milieu naturel*
- Répartition des interventions dans le temps et l'espace
- Assurer la régénération des peuplements forestiers et des essences ligneuses présentes
- Maintenir des corridors de déplacement et des bandes riveraines
- Plantation d'essences résineuses adaptées et peu recherchées par le Cerf ou protection des essences sensibles

# Le Cerf de Virginie et son habitat

## Le Plan d'aménagement Faune-Forêt (avantages)

- Mise en valeur des différentes ressources de votre boisé
- Réduction de la déprédation
- Optimisation des investissements
- Arrimage des interventions avec propriétés voisines
- Cohérence des interventions selon les problématiques locales



# Le Cerf de Virginie et son habitat

## Le Plan d'aménagement Faune-Forêt (ressources disponibles)

- Sociétés sylvicoles, Agences forestières et Groupements forestiers
- Guides d'aménagement des boisés privés
- Plans d'aménagements multiressources avec options de conservation (PAMOC)
- Programme PAAR (aide à l'aménagement des ravages) de la FFQ
- Guide d'aménagement pour le cerf de Virginie (région Chaudière-Appalaches)

*Fascicule 1: Fondements de la gestion des populations*

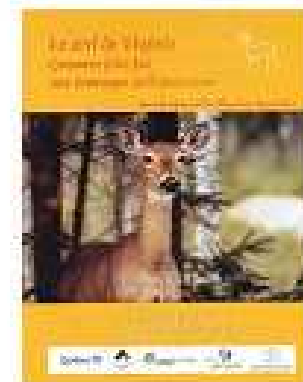
*Fascicule 2: Aménagements suggérés*

*Fascicule 3: Prévenir les dommages*

*Fascicule 4: Les pratiques à proscrire*

*Fascicule 5: L'aide financière disponible*

FFQ: Fondation de la Faune du Québec



Ressources naturelles  
et Faune

Québec 

# Le Cerf de Virginie et son habitat

## Le nourrissage artificiel, une pratique déconseillée

*Appâtage à des fins de loisirs ou de chasse*

- Maladies et mortalité engendrées par la consommation d'aliments inadéquats;
- Transmission de maladies et de parasites au site de nourrissage : ingestion de nourriture contaminée par la salive, l'urine et les excréments;
- Accidents routiers lorsque les sites de nourrissage sont situés à proximité des routes;
- Braconnage : le nourrissage facilite l'abattage des cerfs hors saison à courte distance avec des armes de petit calibre;
- Domestication des cerfs (inhibition de la peur et dépendance à l'égard des humains pour se nourrir);
- Perte du comportement de migration saisonnière;
- Présence de cerfs en dehors de leurs ravages, dans des milieux moins favorables à leur survie.

**Cependant, l'appâtage bien encadré demeure un outil intéressant pour les chasseurs**

# La gestion des populations de cerfs

## Les variations locales de densités

Estimées par inventaires aériens et récolte AAF

- Espèce prolifique, opportuniste et qui s'acclimata facilement à son environnement
- Morcellement du territoire et création de « Pochettes d'habitat » soutenant des densités élevées (parfois plus de 10 cerfs / Km<sup>2</sup>)
- Modifications importantes de l'habitat (mosaïque agro-forestière)
- Diminution des prédateurs naturels
- Diminution de la rigueur des hivers
- Augmentation de la proportion du territoire non soumis aux pressions de chasse
- Perception divergente de la part de plusieurs groupes de chasseurs (double abattage, récolte des cerfs sans bois, etc.)

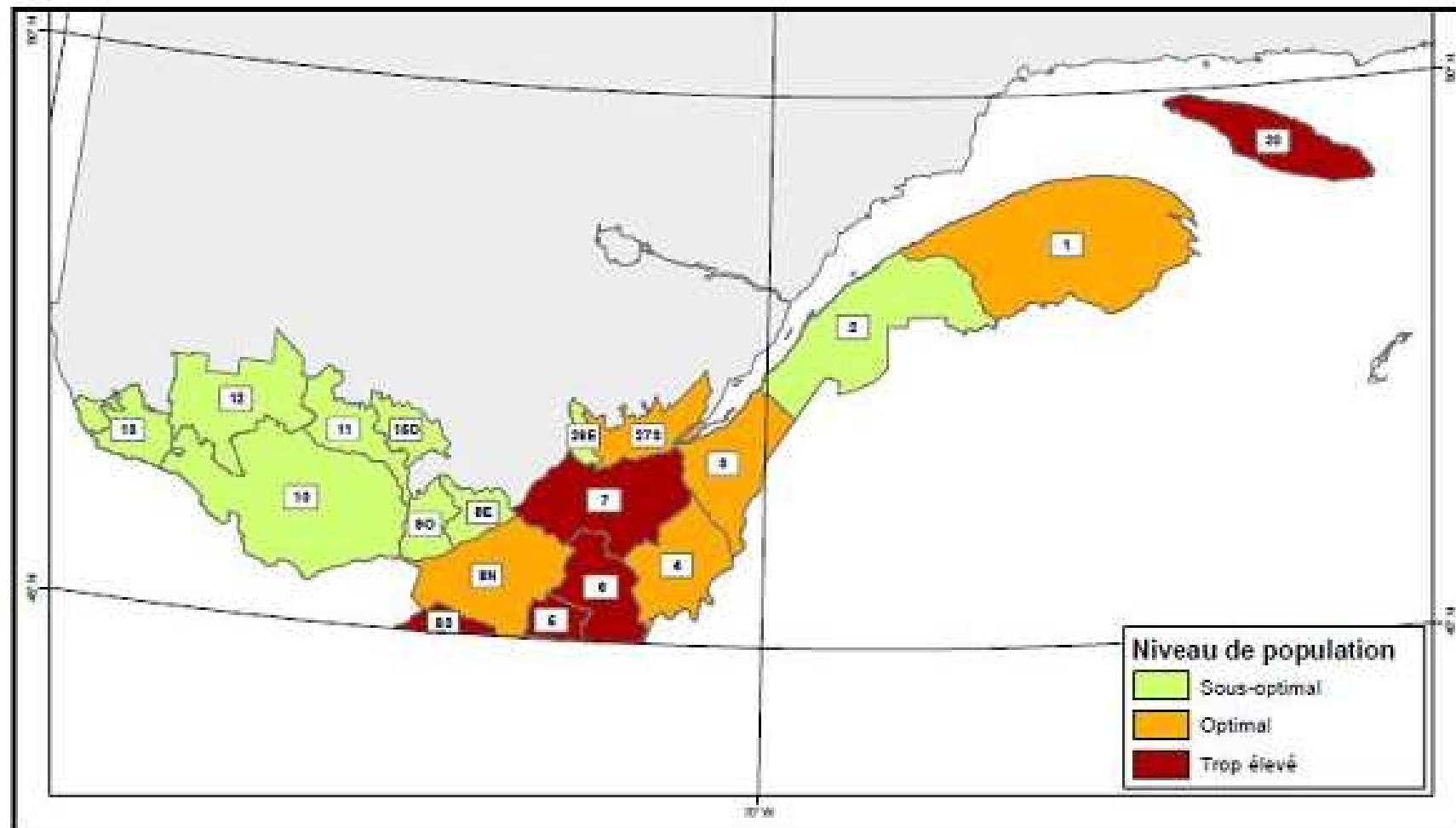
# La gestion des populations de cerfs

## Les résultats du Plan de gestion 2002-2008

- Réduction des densités et atteinte du seuil optimal
- Hivers rigoureux (2003 124%, 2004 175%, et 2008 127%) entrecoupés d'hivers cléments
- Augmentation de la récolte de Cerfs sans bois (CSB)
- Maintien des accidents routiers à un niveau très élevé
- Ajustements réglementaires mineurs
- Subdivision de la zone 8 nord (8 est et 8 nord)
- Ajout d'une saison de chasse à l'arme à chargement par la bouche (ACB)
- Introduction en, 2008, de l'arbalète dans la saison de chasse à l'arc
- Augmentation de la moyenne d'âge des chasseurs
- Aménagement déficient des ravages



# La gestion des populations de cerfs



# La gestion des populations de cerfs

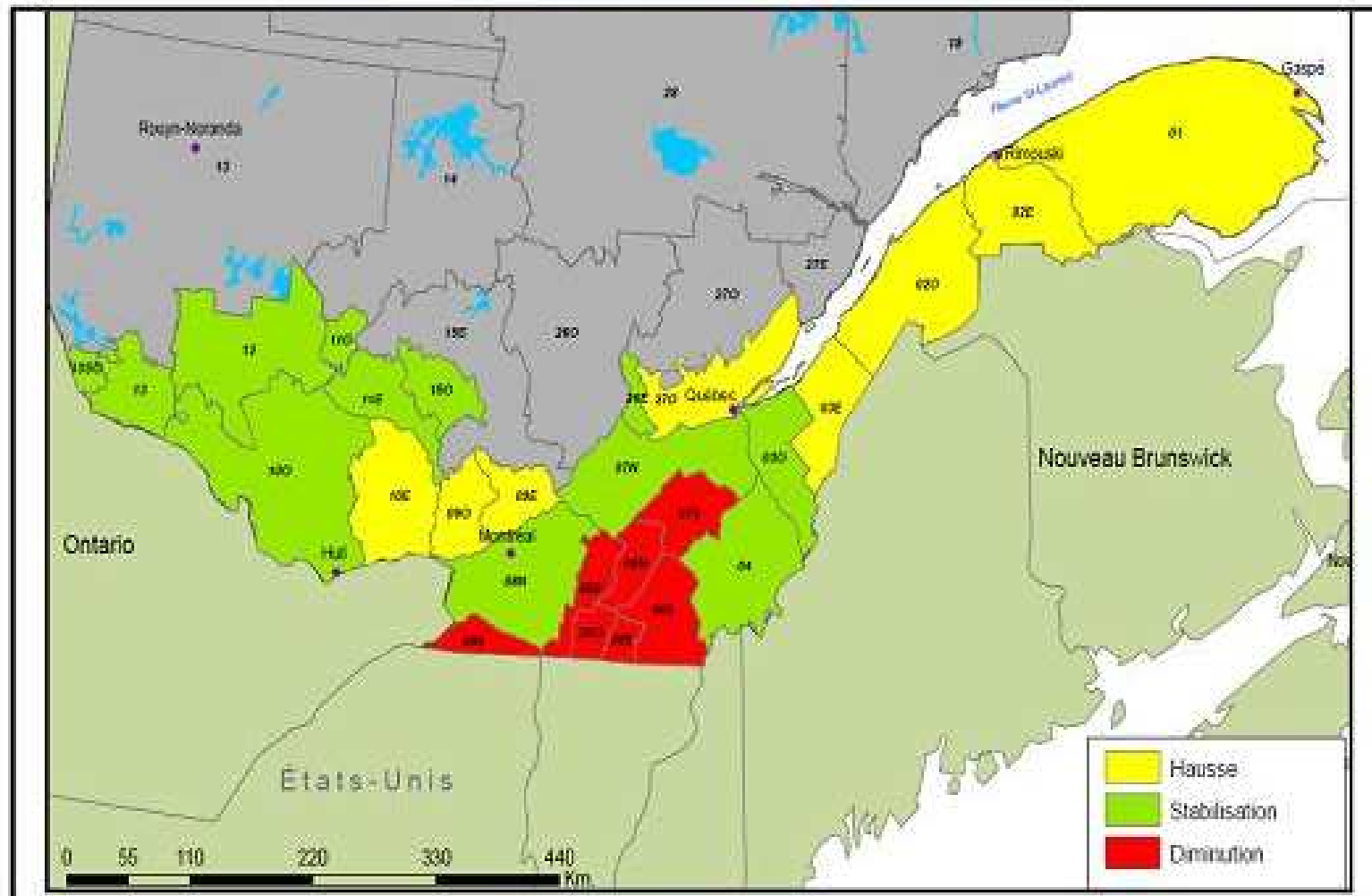
## Les objectifs du Plan de gestion 2010-2017

**DÉFI: Recherche de l'équilibre entre la capacité de support biologique et sociale**

- Objectif 1: Maintenir les populations et atteindre les densités optimales (pour chaque zone)
- Objectif 2: Diminuer les risques d'introduction de la MDC
- Objectif 3: Maintenir la superficie des ravages et améliorer leur qualité
- Objectif 4: Maintenir l'intérêt pour la chasse
- Objectif 5: Valoriser la « Ressource » Cerf de Virginie
- Objectif 6: Plan de gestion (8 ans) avec bilan à la mi-plan

*MDC: Maladie débilatante chronique des cervidés*

# La gestion des populations de cerfs



# La gestion des populations de cerfs

Zones	Situation en 2006		Situation attendue en 2017		
	Densités (cerfs/km <sup>2</sup> )	Densités optimales (cerfs/km <sup>2</sup> )	Densités (cerfs/km <sup>2</sup> )	Populations totales	Récoltes de mâles AAF
7 nord	4,5	3,0 à 5,0	5,0	13 668	910
7 sud	9,0	3,0 à 5,0	5,0	9 918	475
8 est	8,2	3,0 à 5,0	5,0	2 805	510
8 nord	5,55	3,0 à 5,0	5,0	8 425	825
8 sud	7,5	3,0 à 5,0	5,0	2 290	600
9 est	2,0	2,6 à 3,7	2,9	5 600	690
9 ouest	2,3	2,8 à 4,0	3,3	8 700	950
10 est	2,4	4,0 à 6,0	5,0	28 600	2 575
10 ouest	4,0	4,0 à 6,0	5,0	43 300	3 900

# La gestion des populations de cerfs

## Mesures et actions permettant l'atteinte des objectifs du PGCV

### Gestion des cheptels et des habitats

- Système de surveillance et stratégie d'intervention MDC
- Préserver les habitats (planification et aménagements)
- Prévention des accidents routiers et de la déprédation

*PGCV: Plan de gestion du cerf de Virginie*

# La gestion des populations de cerfs

## Mesures et actions permettant l'atteinte des objectifs du PGCV

### Réglementation

- Permis spéciaux de récolte (SEG, double abattage, CSB)
- Adapter la réglementation sur l'utilisation d'armes de chasse
- Modifications des saisons et des engins de chasse
- Adapter la réglementation pour la capture des espèces prédatrices
- Adapter la réglementation sur l'importation des carcasses
- Encadrer l'appâtage et le nourrissage

*SEG: Permis à des fins scientifique, d'éducation et de gestion*

# La gestion des populations de cerfs

## Mesures et actions permettant l'atteinte des objectifs du PGCV

### Activités de chasse

- Promouvoir les activités de chasse comme outil de gestion
- Favoriser la relève
- Développement d'un projet expérimental (RTLB vs QDM)
- Favoriser l'accès aux terres privées

*RTLB: Restrictions sur la taille légale des bois*

*QDM: Quality deer management*

# La gestion des populations de cerfs

## Favoriser les liens chasseurs - propriétaires

### Application des articles 36 et 37 de la LCMVF

- Regroupement de propriétaires
- Grandes propriétés

### Avantages

- Coffre d'outils
- Surveillance des accès



*LCMVF: Loi sur la conservation et la mise en valeur de la faune*



# La gestion des populations de cerfs

## Favoriser les liens chasseurs - propriétaires

Mise en place d'une structure d'accueil pour la chasse en terres privées (ex: Cerfchasse en Estrie)

- Structure autofinancée
- Gestion des baux de location
- Non gouvernementale
- Plate-forme Internet (banque de propriétaires et chasseurs)



# La gestion des populations de cerfs

## Favoriser les liens chasseurs - propriétaires

### Bail de location de terrains privés pour la chasse

- Exemple de bail de location



---

Merci !



MRC  
DE Pierre-De Saurel



# Présentation sur le cerf de virginie

Érik Martineau

Technicien en aménagement cynégétique et  
halieutique

[www.borealphoto.com](http://www.borealphoto.com)

# Sujets abordés

- La chasse au Québec
- Le chasseur et la loi
- Le code d'éthique
- Connaissance et aménagement de la faune
- La chasse



# La Chasse au Québec

- Formation
  - Cours canadien de sécurité dans le maniement des armes à feu (CCSMAF)
  - Initiation à la chasse avec arme à feu (ICAF)
  - Initiation à la chasse avec arc ou arbalète (ICAA)
    - PESCOF (Programme d'éducation en sécurité et en conservation de la faune)



[http://www.fqf.qc.ca/secure\\_cours.html](http://www.fqf.qc.ca/secure_cours.html)

# La chasse au Québec (suite)

- Autres cours disponibles :
  - Sécurité nautique pour le conducteur d'embarcation de plaisance
  - Biologie, chasse et aménagement du dindon sauvage au Québec
- Certificat du chasseur
- Possession et acquisition
- Fédération québécoise des chasseurs et pêcheurs
  - 1 888 LAFAUNE (1 888 523-2863)
  - [www.fqf.qc.ca](http://www.fqf.qc.ca)

# Le chasseur et la loi

- Toute personne a le droit de chasser
  - Il faut se conformer au règlement en vigueur
- Interdit de faire obstacle à un chasseur
- Il faut se procurer un permis de chasse
- Le port obligatoire du dossard
- Il est permis de chasser 30 minutes avant le lever et après le coucher du soleil
- Le chien et la chasse aux gros gibiers



# Le code d'éthique

- Respect de la propriété privée
- Faire preuve de civisme
- Courtoisie
- Le chasseur se connaît et respecte ses limites
- Bail et contrat

# Connaissance et aménagement de la faune

## ■ Conservation

- Favoriser la chasse au cerf sans bois ( rôle important pour le contrôle des populations de cerf)
- Rôle important du chasseur dans le contrôle des populations de cerf en Montérégie

## ■ Cerf de virginie

- Alimentation
- Habitat
- Habitudes de vie
- Présence





# Connaissance et aménagement de la faune (suite)



# Techniques de chasse

## ■ Sécurité

- Toujours manier une arme en considérant qu'elle est chargée

## ■ Armes

### ■ Arme permise :

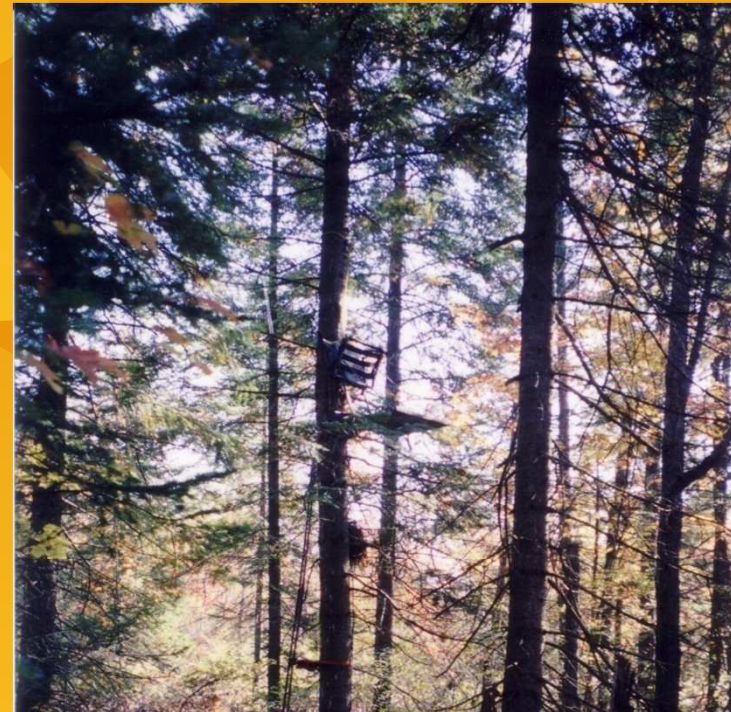
- Carabine
- Fusil
- Poudre noir
  - Portée 100 m
- Arc et arbalète
  - Portée 30 m





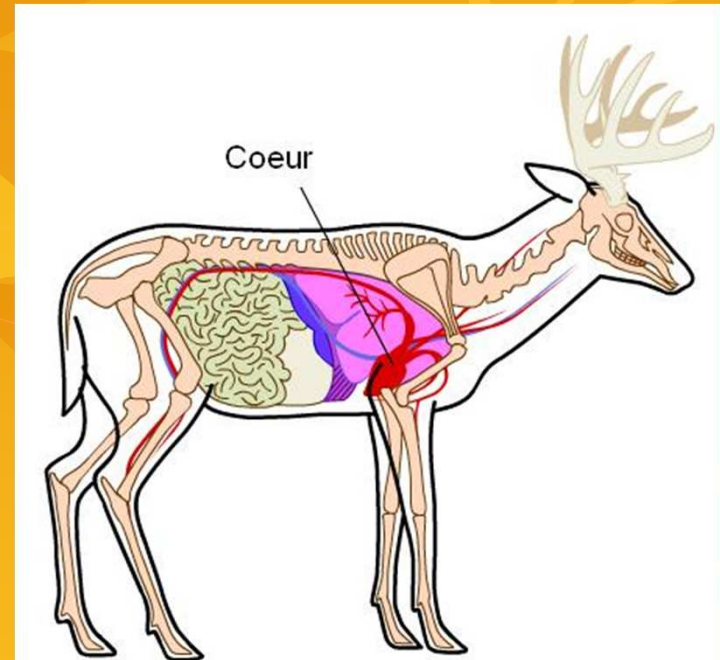
# Techniques de chasse (suite)

- Mirador
  - Hauteur environ 12



# Techniques de chasse (suite)

- Où tirer sur le gibier
  - Cœur, foie, poumon
- Types de chasse
  - Approcher
  - Attirer
  - Intercepter
  - Rabattre



[www.chevreuil.net](http://www.chevreuil.net)

# Remerciements

