

SCOREL-TRACY

Région d'excellence
en développement durable
au Québec



Des entreprises innovatrices
en environnement

Un noyau d'expertise
en recherche et développement

Une communauté engagée

Un milieu de vie exceptionnel

La grande région de **SOREL-TRACY** *plus que jamais*

centrée sur le développement durable

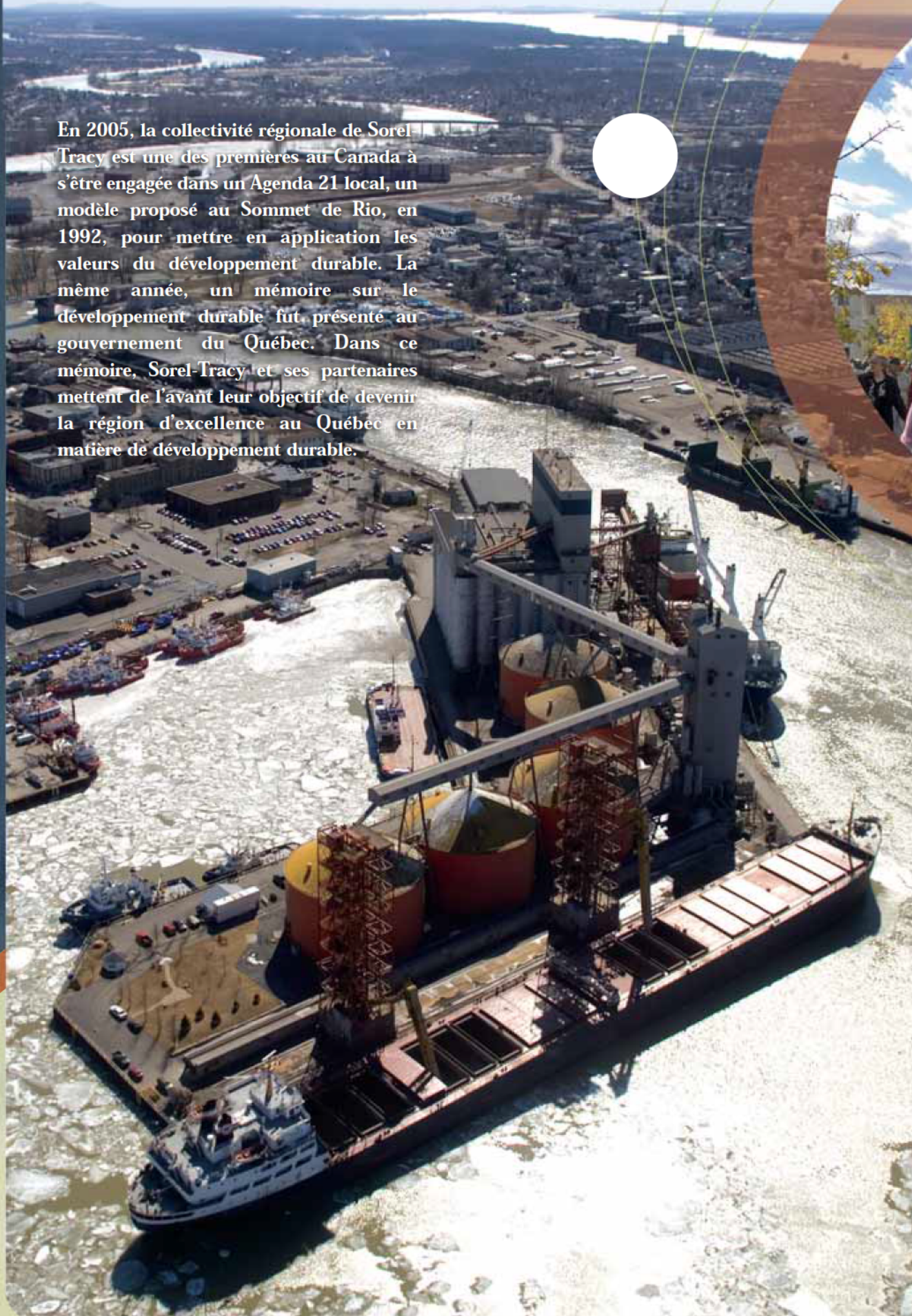
Sorel-Tracy est
une des premières
municipalités du Québec à
adhérer à l'Agenda 21, un
modèle proposé au Sommet
de Rio, en 1992.

Au cours des dernières années, les partenaires socioéconomiques et les municipalités du Bas-Richelieu ont créé un large consensus, endossé par la population, pour effectuer un virage centré sur le développement durable. Ce positionnement a permis à la région de devenir l'une des plus prospères et des plus attrayantes du Québec de demain.

Se concerter sur des orientations communes, prendre des décisions pour provoquer le changement et passer à l'action ont constitué un menu de taille au cours des dernières années. Élus, gens d'affaires, représentants des milieux de l'éducation, économique, social et communautaire ainsi que citoyens et citoyennes ont réuni leurs idées pour élaborer un plan stratégique de développement orienté vers la nouvelle vision. Regrouper des écoentreprises dans un parc

industriel fait partie des moyens mis en place pour redéployer les activités économiques de la région. Ce parc industriel, créé en 2001, accueille plusieurs de ces entreprises formant une grappe éco-industrielle importante que nous soutenons par le biais d'un réseau de partenaires spécialisés dans la recherche, la formation, le financement, le réseautage, l'embauche, etc. En somme, on y trouve tout ce dont a besoin une entreprise qui veut venir s'installer ici pour implanter ou développer une nouvelle technologie environnementale.

En 2005, la collectivité régionale de Sorel-Tracy est une des premières au Canada à s'être engagée dans un Agenda 21 local, un modèle proposé au Sommet de Rio, en 1992, pour mettre en application les valeurs du développement durable. La même année, un mémoire sur le développement durable fut présenté au gouvernement du Québec. Dans ce mémoire, Sorel-Tracy et ses partenaires mettent de l'avant leur objectif de devenir la région d'excellence au Québec en matière de développement durable.



Photos : Philippe Manning



Les entreprises déjà établies dans la région ont également entrepris le virage. Certaines ont remporté des mérites environnementaux, d'autres ont progressé quant à la gestion des matières résiduelles et ont été citées en exemple sur diverses tribunes; une nouvelle technologie de traitement des déchets urbains a été mise au point et est exportée ailleurs au Canada, aux États-Unis, en Australie et en Europe. En outre, on retrouve à Sorel-Tracy des ressources scientifiques telles que le Centre de recherche en environnement UQÀM Sorel-Tracy (CREUST), le Centre de transfert technologique en écologie industrielle (CTTÉI) et le Technocentre en écologie industrielle qui sont des atouts de taille pour assister les entreprises dans leur développement.

L'amélioration de la qualité de vie est aussi au centre des préoccupations, la revitalisation du centre-ville en est un exemple éloquent. La population a d'ailleurs été consultée aux différentes étapes du projet. Bref, plusieurs actions ont été enclenchées. Le développement durable est un processus d'amélioration continue visant l'équilibre entre les facteurs sociaux, économiques et environnementaux qui exige la concertation de tous les intervenants d'un milieu donné. En sillonnant nos routes, nos rues et nos

Dans les pages qui suivent, vous verrez comment s'articule le développement durable chez nous et ferez connaissance avec plusieurs intervenants tout en découvrant des exemples intéressants issus de ce processus.

rives, vous constaterez tout ce que nous avons mis en place pour créer un milieu propice à l'établissement de ceux et celles qui veulent enrichir nos acquis en matière de développement durable et participer à son essor.

Une situation géographique privilégiée

Savoir conjuguer développement et environnement nous a permis de nous positionner au cours des dernières années comme une région avant-gardiste en matière de développement durable au Québec. Faire converger les efforts de développement vers la qualité de vie de nos gens, voilà qui ajoute à notre façon de faire marcher les affaires !



Le développement durable c'est...

un changement de paradigme et une démarche éthique qui, pour se traduire dans l'action, doivent être compris comme un processus reposant sur :

- La prise de conscience
- La déstructuration de nos vieux schèmes de pensée
- La systématisation
- L'information, l'éducation et la formation continue

Ces processus s'exercent dans le cadre de certains principes de base.

- **Intégration des préoccupations environnementales** à toutes les questions dans une perspective de prévention et de précaution.
- **Décloisonnement** par le biais d'approches multisectorielles.
- **Participation** citoyenne (*démocratie, rapprochement entre pouvoir décisionnel et utilisateurs*).
- Souci de **solidarité** intergénérationnelle et sociale.

En peu de temps, nous avons accompli beaucoup grâce à un solide réseau de partenaires

L'équilibre entre la croissance économique, l'essor social et la protection de l'environnement est impensable sans qu'au préalable ses acteurs aient convenu d'une stratégie commune les engageant dans les différentes phases d'un processus de développement durable.

Ici, dans le Bas-Richelieu, des entreprises à l'écoute des citoyens ont investi dans la protection de l'environnement et dans l'amélioration de la qualité de vie de la collectivité tout en continuant à croître et à relever les défis de la mondialisation. Des gens d'affaires et des organismes de développement se sont regroupés pour s'impliquer dans la relance de leur région et faire front commun avec les décideurs et les entrepreneurs pour donner corps à cette nouvelle vision.

Ici, des institutions et des organismes de développement économique comme le Centre local de développement (CLD), la Société d'aide au développement de la collectivité (SADC), la Municipalité régionale de comté (MRC), la Société des parcs industriels, la Société de développement commercial du Vieux-Sorel, le Club agroenvironnemental et la Chambre de commerce travaillent de pair avec la ville-centre, le Cégep de Sorel-Tracy, la Commission scolaire, les instituts de recherche et de développement et les entreprises afin de mettre en place des outils et des programmes qui facilitent l'implantation d'écoentreprises qui contribuent à notre stratégie de développement durable.



En 1995, l'environnement a été identifié comme un des axes prioritaires de développement économique dans le plan stratégique de la MRC du Bas-Richelieu.

Rappelons que dans le Bas-Richelieu, savoir conjuguer développement économique et environnement nous a permis de nous positionner au cours des dernières années comme une région avant-gardiste en matière environnementale au Québec. Depuis 1990, les plans d'action des organismes de développement économique du Bas-Richelieu ont appuyé le choix de l'environnement comme étant porteur d'avenir pour la région. En 1995, l'environnement a été identifié comme un des axes prioritaires de développement économique dans le plan stratégique de la MRC du Bas-Richelieu. Il s'agissait par exemple, de convaincre les entreprises de transformation des métaux de poursuivre leurs efforts de fabrication d'équipements dans un nouveau marché relié au secteur environnemental et de favoriser la création de nouvelles entreprises et unités de recherche qui développeraient de nouveaux produits et de nouveaux débouchés à partir de matières résiduelles.

Dans le cadre du développement des marchés dans le secteur de l'environnement, une initiative a réuni cinq entreprises du secteur de la sous-traitance industrielle de produits métalliques afin de jumeler leurs efforts pour conquérir les marchés locaux et étrangers. L'embauche d'un agent à l'exportation a permis aux cinq entreprises mises en réseau de développer une offre plus complète auprès des donneurs d'ordres nord-américains du secteur de l'environnement.

En 2005, cinq entreprises du territoire du Bas-Richelieu ont bénéficié d'une démarche pratique de gestion environnementale par l'Enviroclub. Grâce à la réalisation d'un projet concret d'efficacité en usine, l'Enviroclub a démontré aux entreprises qu'elles peuvent être plus productives, compétitives et rentables en choisissant de s'inscrire dans une vision verte. Avec l'Enviroclub, les cinq entreprises participantes ont réalisé des économies annuelles de 245 000 \$ et ont réduit leurs émissions de gaz à effet de serre en CO² de 300 tonnes par année. Deux d'entre elles se sont, par la suite, engagées dans une démarche d'écoconception selon les principes du développement durable.

La recherche, la conservation et la mise en valeur du milieu nous a permis d'envisager le développement d'un projet écotouristique rassembleur, attractif et majeur, l'Écomonde du lac Saint-Pierre.

Ici, nous vivons au cœur de l'archipel du lac Saint-Pierre, un territoire reconnu comme réserve mondiale de la biosphère par l'UNESCO. La recherche, la conservation et la mise en valeur de ce milieu nous a permis d'envisager le développement d'un projet écotouristique rassembleur, attractif et majeur, l'Écomonde du lac Saint-Pierre. Depuis 1999, deux études complémentaires ont été réalisées avec l'appui de plusieurs partenaires. La première étude validait la faisabilité commerciale et architecturale du projet et la deuxième concernait les possibilités technologiques et environnementales d'aménager des marais filtrants performants en réutilisant les sédiments de dragage de la rivière Richelieu. Les conclusions des études ont permis au promoteur et aux différents partenaires impliqués de poursuivre les démarches en s'impliquant pour la deuxième phase des études qui concrétisera la réalisation du Plan de développement de l'Écomonde du lac Saint-Pierre.

SOREL-TRACY
Région d'excellence
en développement durable au Québec



Ici, nous vivons
au cœur de l'archipel
du lac Saint-Pierre, un
territoire reconnu comme
réserve mondiale de la
biosphère par l'UNESCO.

Photo: Dominic Gouin

Photo: Philippe Manning

Ici, des jeunes lèvent la main pour dire qu'ils veulent s'impliquer davantage. Ainsi, des jeunes de 16 à 18 ans vivent une expérience d'école-usine au Centre de formation en entreprise et en récupération (CFER) de l'école secondaire Bernard-Gariépy. Ils récupèrent des ordinateurs, de l'acier, du plastique, des piles usées, de l'aluminium et du cuivre dans le but de les valoriser. En outre, dans la région l'économie sociale a su faire rimer récupération, recyclage et réutilisation avec création d'emplois. À titre d'exemple, le Recyclo-Centre, entreprise d'économie sociale, permet à des jeunes de 18 à 35 ans de réintégrer le marché du travail.

**Ici, nous avons
soif de connaissances.
Nous participons à des
colloques internationaux
comme Americana, Pollutec
et le Salon des technologies
environnementales.**

Ici, nous avons soif de connaissances. Nous participons à des colloques internationaux comme Americana, Pollutec et le Salon des technologies environnementales et invitons des spécialistes de différentes provenances à venir partager leurs expériences avec nous en vue d'améliorer notre savoir-faire. En octobre 2004, nous organisons notre 2^e Conférence internationale sur l'écologie industrielle. D'autre part, certaines de nos réussites, comme le procédé de recyclage de Conporec et la ressourcerie du Recyclo-Centre font le tour de la planète. Des mandats de recherche qui nous sont confiés proviennent d'Europe et d'autres provinces du Canada. Nous acquérons une expertise unique en matière de gestion des principes de développement durable pour des municipalités de taille comparable à celle de Sorel-Tracy.

Ici, nous faisons une priorité de la qualité de vie et du mieux-être de la collectivité. La ville de Sorel-Tracy a adhéré à un Agenda 21 local et s'est dotée d'un plan de revitalisation qui redonne vie à son centre-ville et suscite la fierté de ses résidents. Créer un milieu de vie agréable, un lieu de réunion et de divertissement, un centre d'émergence de la culture, un lieu offrant des habitations de qualité à prix raisonnable, créer un espace où commerçants et maraîchers trouveront leur compte, redonner l'accès à nos rives, tels sont les objectifs que nous nous sommes fixés.

Ici, nous vivons au cœur de l'archipel du lac Saint-Pierre, un territoire reconnu comme réserve mondiale de la biosphère par l'UNESCO.

La ville de Sorel-Tracy a adhéré à un Agenda 21 local et s'est dotée d'un plan de revitalisation qui redonne vie à son centre-ville...

La recherche, la conservation et la mise en valeur de ce milieu offrent de nombreuses possibilités de développement à long terme qui se font en concertation avec des intervenants de tous les secteurs. Nous voulons partager ce joyau tout en le préservant puisqu'il fait partie intégrante de notre qualité de vie et de notre identité.

Des représentants de tous les milieux et de tous les secteurs ont leur mot à dire dans ce développement que l'on veut durable.

Une belle synergie existe à Sorel-Tracy et nous misons sur elle pour avancer. Les Sorelois sont prêts à coopérer, à s'impliquer et à accueillir des gens de partout qui viendront, à leur tour, mettre l'épaule à la roue.

La recherche, le développement et la formation complices du développement durable



Pour réussir dans la voie du développement durable, la région de Sorel-Tracy a rapidement compris qu'elle devait se doter de ressources en recherche et développement. C'est dans cet esprit qu'est né, en 1991, le Centre de recherche en environnement UQÀM/Sorel-Tracy (CREUST), spécialisé dans la caractérisation des fines particules dont les poussières proviennent des entreprises sidérurgiques. L'objectif de ce centre de recherche est d'aider les entreprises à régler des problématiques environnementales et d'appuyer les PME qui s'installent chez nous mais qui n'ont pas nécessairement les moyens d'avoir leurs propres installations de recherche et de développement.

En 1999, le CREUST et le Cégep de Sorel-Tracy ont mis sur pied le Centre de transfert technologique en écologie industrielle (CTTÉI). Le CTTÉI fonde son action sur la recherche de solutions appliquées visant à valoriser des matières résiduelles industrielles et sur la réalisation de bancs d'essais. En 2001, la région a appuyé la mise sur pied d'un Technocentre en écologie industrielle dans le but de pouvoir compter sur des bancs d'essais pour mener des expériences de plus grande envergure et se doter de nouveaux équipements de laboratoire. Les trois centres mettent leurs ressources en commun pour trouver des solutions novatrices aux problèmes des entreprises et des institutions mais également pour soutenir les écoentreprises installées dans la région.

Depuis 2001, le Cégep de Sorel-Tracy offre le DEC en environnement, hygiène et sécurité au travail. Les techniciens qui décrochent ce diplôme sont aptes à jouer un rôle clé dans chacune de ces disciplines. D'autres programmes offerts par le Cégep et le Centre de formation professionnelle comblent les besoins des entreprises de toutes tailles.

Les entreprises dont les activités participent au développement durable trouveront à Sorel-Tracy des ressources compétentes et intéressées à leurs projets.

Des exemples :

- Le CTTÉI a aidé Matériaux Excell à mettre au point un sable de filtration pour piscine avec des fractions non utilisées dans le nettoyage au jet; le produit est avantageusement commercialisé.
- Grâce au CREUST, Ferrinov, une entreprise installée dans un de nos parcs industriels, a élaboré un procédé de fabrication de pigments anticorrosion avec des poussières récupérées d'aciéries.
- Conporec a mis au point une technologie novatrice de traitement des déchets domestiques. Ce procédé de tri-compostage est exporté ailleurs au Canada, aux États-Unis, en Europe et en Australie.
- Les 19 diplômés formés jusqu'ici dans le DEC en environnement, hygiène et sécurité au travail du Cégep de Sorel-Tracy ont tous trouvé un emploi rapidement. Notre cégep a d'ailleurs un des taux de diplomation les plus élevés au Québec avec une réussite de 90 %.
- En 2005, le Conseil régional en environnement de la Montérégie (CREM) a reconnu l'excellent travail de concertation de la MRC du Bas-Richelieu, du Centre local de développement (CLD) et de la Société d'aide au développement de la collectivité (SADC) du Bas-Richelieu en leur décernant un prix Conscientia pour la réalisation et la mise à jour du plan stratégique de développement durable du Bas-Richelieu.
- En mars 2007, le CTTÉI et Gedden s'associent pour déployer une solution globale de gestion proactive des résidus industriels à l'échelle du Québec. L'approche de Gedden permet aux entreprises, communautés et organismes de mieux gérer l'utilisation de leurs matières premières ou résiduelles, dangereuses ou non, dans le respect d'un développement durable.



Photo : Philippe Manning



Réserve de la biosphère

Le milieu crée notre identité propre

En 2000, l'UNESCO, dans le cadre de son programme L'homme et la biosphère (MAB), a reconnu la grande région du lac Saint-Pierre comme réserve de la biosphère. Les représentants de l'UNESCO qui ont étudié le dossier ont été séduits par la cohabitation d'éléments aussi divergents que la grande industrie, un port, la nature sauvage et une des voies maritimes les plus achalandées.

Les représentants de l'UNESCO qui ont étudié le dossier ont été séduits par la cohabitation d'éléments aussi divergents...

La plus grande héronnière au monde, la plus grande halte migratoire de la sauvagine du Saint-Laurent et de l'oie des neiges, 20 % de tous les marais du fleuve, la pêche sportive et commerciale, la navigation de plaisance et commerciale, six MRC, l'industrie et l'agriculture s'y côtoient en harmonie. La concertation autour de la reconnaissance de la région du lac Saint-Pierre comme réserve

de la biosphère va permettre à tous les partenaires intéressés de développer ce territoire naturel dans une perspective de développement durable.

Le Centre d'interprétation du patrimoine de Sorel, la Société d'aménagement de la baie Lavallière et l'événement Les Îles à la rame font découvrir chacun à leur façon ce riche patrimoine naturel. Une aire faunique a été créée en 2006 et des études scientifiques y sont menées chaque année. D'autres projets, comme l'Écomonde du lac Saint-Pierre, sont en gestation pour accroître le tourisme et faire connaître ce milieu exceptionnel dans le plus grand respect de ses ressources et de leur conservation.



Techni-Cité connaît une croissance exemplaire

France Valiquette, présidente
Claude Therrien, CGA, vice-président
Steven Duquette, ing., directeur des opérations



Depuis son installation dans le parc Ludger-Simard à Sorel-Tracy en 2003, le Centre environnemental Techni-Cité a connu une croissance très intéressante. L'entreprise a plus que doublé son personnel passant de 10 à 25 employés, a augmenté son volume de production, s'est dotée d'un laboratoire de recherche et développement, a accru sa force de vente et investira 1,3 million de dollars, en 2007, afin de pouvoir traiter plus de matériaux.

La mission de Techni-Cité est de traiter et de recycler les matières dangereuses et non dangereuses résiduelles ainsi que les eaux usées industrielles de façon économique, efficace et écologique en utilisant des technologies de pointe. Le développement de nouvelles technologies fait partie de sa philosophie de gestion. Elle vise à créer une entreprise distincte non seulement dans son champ d'activité mais aussi dans l'application au quotidien des 4 RV (réduire, réutiliser, recycler, valoriser). C'est pourquoi, en 2006-2007, avec l'aide financière du Centre national de recherche du Canada, elle a pu mettre sur pied un service de recherche et développement en embauchant deux chimistes et une biochimiste. Déjà, plusieurs projets sont à l'étude dont le traitement des eaux usées par un procédé biologique unique.

« ...nous cherchons des solutions afin d'appliquer les 4 RV dans le quotidien et nous voulons prêcher par l'exemple dans notre propre entreprise. »

Parmi les matières traitées par Techni-Cité, on compte les eaux usées et boues industrielles, les huiles usées, les bases et acides, les solvants, la peinture, les produits pharmaceutiques, les produits alcoolisés, etc. L'entreprise trie et recycle les lampes fluorescentes, les lampes au sodium mercure, les ballasts et batteries en plus de récupérer et recycler des matériaux d'emballage comme le papier, le carton, le verre, l'aluminium et le plastique. Elle fait également du nettoyage industriel dans plusieurs compagnies ainsi que le nettoyage de cales et réservoirs de navires afin de les décontaminer sur le site même.

En 2007, son investissement de 1,3 million de dollars vise à améliorer ses aires d'entreposage, de manutention et d'essai à l'extérieur et d'ajouter de nouveaux équipements de traitement pour accroître sa production. Techni-Cité veut aussi élargir son marché. Elle a ajouté à sa clientèle institutionnelle et industrielle des compagnies d'assurances et des syndicats qui font appel à ses services lors de déversements ou de fermetures d'usines pour décontaminer les lieux.

En partenariat avec la MRC du Bas-Richelieu, Techni-Cité a mis au point un projet pilote qui se déroulera au printemps et à l'été 2007. Pendant cette période, on récupérera les résidus domestiques dangereux (RDD) à travers toute la MRC. Ceux-ci seront classifiés de façon à permettre à la MRC d'évaluer la quantité de RDD sur son territoire et de pouvoir planifier leur collecte au cours des prochaines années. Les résidus seront traités, disposés dans des sites autorisés et valorisés lorsque possible.

« *Nous voulons être un acteur de premier plan dans la vocation de développement durable de la région, dit France Valiquette, présidente de Techni-Cité. Nous avons participé au comité de l'Agenda 21, nous cherchons des solutions afin d'appliquer les 4 RV dans le quotidien et nous voulons prêcher par l'exemple dans notre propre entreprise. Ainsi, en 2007-2008, nous remplacerons le gaz naturel pour le chauffage de nos bâtiments en utilisant des huiles usées, que nous traitons ici, jumelé avec un chauffage géothermique. Nous voulons en quelque sorte créer une entreprise moderne qui saura faire évoluer le domaine de l'environnement par un apport soutenu aux idées nouvelles et en générant des solutions qui contribueront à réduire de plus en plus la quantité de résidus à enfouir au profit de la réutilisation et de la valorisation.* »



COORDONNÉES

1750A, chemin Saint-Roch, bâtiment 69, C.P. 562
Sorel-Tracy (Québec) Canada J3P 5N9
Téléphone : 450 743-4131
Télécopieur : 450 743-4398
techni-cite@bellnet.ca
www.centretechni-cite.com

ADMINISTRATEURS

France Valiquette, présidente
Claude Therrien, CGA, vice-président
Steven Duquette, ing., directeur des opérations

EXPERTISE

Traitement des eaux industrielles, recyclage, réutilisation, valorisation et réduction des matières résiduelles non dangereuses et dangereuses.

Nettoyage industriel avec unité de haute pression.

Camion aspirateur et équipe de sécurité pour espaces clos.

SECTEUR D'ACTIVITÉ

Environnement

PRINCIPAUX ÉQUIPEMENTS

- Unité de traitement des eaux usées industrielles
- Laboratoires
- Distillateur
- Assécheur de boue
- Évaporateur

PRINCIPAUX CLIENTS

- Transporteurs et nettoyeurs industriels
- Industries manufacturières
- Fabricants pharmaceutiques et cosmétiques
- Fabricants de produits alcoolisés
- Laboratoires
- Compagnies d'assurances
- Syndics

CERTIFICATIONS ET NORMES

Certificat d'autorisation pour le traitement et l'entreposage de solutions périmées et d'eaux usées.

Certificat d'autorisation pour l'exploitation d'un centre de tri et de valorisation de matières résiduelles non dangereuses.
Permis de matières résiduelles dangereuses.

EFFECTIF : 25

TERRITOIRES DESSERVIS : Québec, Ontario

SUPERFICIE DES BÂTIMENTS : 1800 m²

CHIFFRE D'AFFAIRES : 2 à 5 millions de dollars CA

Conporec à l'avant-garde dans la valorisation des matières résiduelles

Ses procédés novateurs livrent bataille à l'enfouissement

Le tri-compostage de Conporec

- capable d'un taux de valorisation de 75 %, le plus haut taux au Québec et capable de traiter toute matière organique (boues, rejets organiques, etc.)
- respecte les politiques du gouvernement en matière de gestion responsable des matières résiduelles et les objectifs des 3RV-E
- simplifie la vie des citoyens (deux bacs seulement) tout en favorisant une sensibilisation à la récupération
- produit un compost de qualité respectant les normes du Bureau de normalisation du Québec (BNQ)
- produit peu d'impact sur l'environnement : pas de méthane, pas de lixiviat, pas de vermine, limite les collectes, contrôle des odeurs

- financièrement compétitive avec les approches concurrentes
- technologie de classe mondiale, reconnue comme l'une des plus performantes au monde

Le compostage de Conporec

- usines ultramodernes de classe mondiale appliquant une haute technologie au compostage
- application des principes biophysiques et d'automatisation les plus avancés en la matière
- capable de traiter toute forme de matière organique
- prix compétitifs

Les technologies de Conporec suscitent l'intérêt

Avec deux usines en service en Amérique, une en construction en Europe, une autre en Australie et une quarantaine de projets en pourparlers à travers le monde, la technologie de tri-compostage de Conporec suscite un vif intérêt de la part de nombreuses municipalités à travers le monde.

« Comme en témoigne notre récente capitalisation de 14,5 millions de dollars obtenue par le biais d'un courtier d'Amsterdam auprès d'investisseurs suisses et luxembourgeois, notre procédé a énormément gagné en notoriété, dit Jean Beaudoin, président de Conporec. Nous avons maintenant les moyens pour réaliser nos ambitions et augmenter considérablement nos bénéfices grâce à la vente d'usines sur divers continents. Nous sommes déterminés à devenir un chef de file international en matière de gestion des résidus. Les sommes que nous avons investies dans la recherche et le développement nous ont permis d'améliorer notre procédé, notamment en ce qui a trait au contrôle des odeurs et à la qualité du compost que nous produisons. »

Jean Beaudoin,
président-directeur général

Conporec fonde son argumentaire de vente sur le fait qu'aucune autre technologie ne peut offrir un rendement comparable à son procédé de tri-compostage breveté dans plusieurs pays.

« Nous sommes convaincus d'avoir la meilleure technologie actuellement disponible, dit Jean Beaudoin. Lorsque nous avons soumissionné pour l'usine en Australie, nous faisons face à 16 concurrents. Aucun d'eux n'a été capable de démontrer qu'il pouvait avoir un taux d'efficacité aussi élevé que le nôtre et être en mesure de livrer une usine sans odeur et un compost de la qualité du nôtre. Le tri-compostage permet de valoriser 75 % des matières résiduelles collectées dans une municipalité ou une MRC. En plus, 100 % des matières organiques sont transformées en un compost de qualité conforme aux normes du Bureau de normalisation du Québec. »

Dans le but de diversifier son offre technologique, Conporec a fait l'acquisition de Biomax en 2005, une technologie de compostage pour matières organiques. En 2007, elle a acheté un terrain dans le parc industriel de Bécancour pour en faire un parc industriel environnemental, notamment pour la construction d'un site de compostage de haute technologie destiné à recueillir les matières organiques triées à la source. Ces matières proviennent des municipalités qui choisissent la collecte à trois voies, une corde de plus qu'elle ajoute à son arc. Enfin, Conporec travaille également à un projet de valorisation énergétique de ses produits.



La production de matières résiduelles ne cesse de croître. Il est important de pouvoir compter sur un procédé qui diminue la lourde charge économique et environnementale que représentent les sites d'enfouissement à travers le monde. Conporec fait partie de la solution en exportant dans le monde le sceau d'excellence en développement durable de la région de Sorel-Tracy.

Qu'est-ce que le tri-compostage?

Une technologie de séparation mécanique de la totalité des ordures (100 % du sac vert) : matières compostables et non compostables; les matériaux recyclables erronément déposés dans les ordures sont récupérés;

Un processus de valorisation des matières non compostables par récupération/recyclage mécanisée;

La valorisation des matières compostables par procédé 100 % naturel de décomposition aérobie par des micro-organismes qui produit un compost de qualité;

Le tri-compostage repose sur un système à deux collectes (bac bleu/bac gris) : la collecte sélective et la collecte des matières résiduelles; il est doublé d'un système pour le traitement des RDD (résidus domestiques dangereux – peinture, solvant, aérosol, etc.) et des CRD (résidus de démolition – placoplâtre, bois et autres résidus de construction).



COORDONNÉES

3125, rue Joseph-Simard,
Sorel-Tracy (Québec) Canada J3P 5N3

Téléphone : 450 746-9996
Télécopieur : 450 746-7587

info@conporec.com
www.conporec.com

DIRECTION

Jean Beaudoin, président-directeur général
Fabrice Hermance, vice-président exécutif
Denis Potvin, vice-président environnement et produit
Yvon Lévesque, vice-président finances
Roland Gagnon, directeur opérations usine
Michel Fernet, directeur développement

EXPERTISE

Transfert de technologie, construction d'usine et assistance technique d'un procédé de gestion intégrée des résidus urbains et valorisation par compostage

SECTEUR D'ACTIVITÉ : Environnement

PRINCIPAUX ÉQUIPEMENTS

Chaîne de production composée, entre autres, d'équipement de tri et de salle de compostage

PRINCIPAUX CLIENTS

Les municipalités régionales, les gestionnaires de sites d'enfouissement

CERTIFICATIONS ET NORMES

ISO 14001 (démarche en cours) et
BNQ (norme atteinte, certificat en cours)

EFFECTIF : 45 (en croissance)

TERRITOIRES DESSERVIS

Canada, États-Unis, Australie et France

SUPERFICIE DES BÂTIMENTS : 4450 m²

CHIFFRE D'AFFAIRES : 15 millions de dollars CA

INSCRIPTION TSX-V : CNP



Matériaux Excell s.e.n.c.

poursuit sa mission et son engagement dans le développement durable

La mission

Matériaux Excell s.e.n.c., membre du groupe Harsco depuis janvier 2007, manifeste sa présence au Québec par ses installations dans les secteurs de Sorel-Tracy et de Contrecoeur.

La mission principale de Matériaux Excell est la valorisation de matières résiduelles grâce à l'utilisation de solutions globales et innovatrices. Ces solutions sont les fruits d'un effort constant en recherche et en développement en étroite collaboration avec ses clients.

Excels est la valorisation de matières résiduelles grâce à l'utilisation de solutions globales et innovatrices.

Matériaux Excell assume l'entière responsabilité des matériaux résiduels et de leur traitement, de leur mise en valeur ou de leur stockage. Les matières résiduelles de ses clients sont considérées à titre de coproduits et sont utilisées comme matières premières dans différents secteurs.

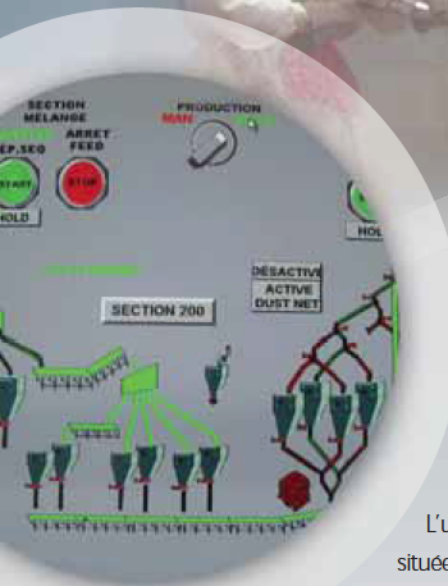
Matériaux Excell, accrédité ISO 9001-2000, puise sa force dans son personnel. L'expertise de très haut niveau que l'entreprise a développée avec ses travailleurs et ses standards de production élevés permettent de rencontrer les normes et exigences requises dans les divers marchés où elle évolue.



Division carrière

Matériaux Excell division carrière propose pour le marché de la construction routière, commerciale et industrielle une gamme complète d'agrégats naturels provenant de sables ou de pierres manufacturés. Les produits offerts sont issus de gisements naturels et sont principalement de type granitique.

David Dessureault, tech.,
représentant technique
Téléphone : 450 780-0707
Télécopieur : 450 780-0708
david.dessoreault@matériauxexcell.ca



Matériaux Excell Usine de micro-agrégats

L'usine de micro-agrégats située au site industriel du 1690, Marie-Victorin à Sorel-Tracy apporte un segment de spécialisation dans sa démarche de valorisation. Matériaux Excell se positionne dans des marchés spécialisés avec la famille d'agréats Sorelmix, avec laquelle elle commercialise les stériles d'ilmenite provenant de QIT-Fer et Titane.

Les agrégats de type granitique de la famille Sorelmix dans le nettoyage au jet se veulent un substitut de choix au sable naturel utilisé. En raison de la réglementation sur la silice libre qui est dommageable pour la santé, l'agréat Sorelmix constitue une solution de rechange écologique, sécuritaire et performante.

Le marché des médias filtrants en est un de prédilection pour la famille des agrégats Sorelmix. Le produit porteur qu'est le sable pour la filtration de l'eau des piscines est un exemple d'un produit développé avec les centres de recherche régionaux et dont la qualité a propulsé l'entreprise au titre de chef de file dans ce secteur.

Les efforts de Matériaux Excell le positionnent dans un marché d'agréats performants, sécuritaires et respectueux de l'environnement.

Matériaux Excell tend à diversifier sa présence sur de nouveaux marchés. Sa gamme de produits Sorelmix de très haute qualité crée des ouvertures dans différents secteurs dont l'agriculture et le récréotouristique, par exemple, la valorisation de produits en une composante utilisée pour la construction des terrains de golf.

Les efforts de Matériaux Excell le positionnent dans un marché d'agréats performants, sécuritaires et respectueux de l'environnement. Matériaux Excell offre à sa clientèle des services techniques et une expertise de haut calibre.

Matériaux Excell suit des normes très élevées en matière d'environnement, de production et de contrôle de qualité. Cette approche permet aux produits de la famille Sorelmix d'être présents non seulement au Québec, mais aussi en Ontario et aux États-Unis.

Pierre Marcotte, ing., directeur adjoint
Activités commerciales et agrégat naturel
Téléphone : 450 780-0707
Télécopieur : 450 780-0708
pierre.marcotte@materiauxexcell.ca



Services sidérurgiques et métaux

Cette symbiose entre les ferrailleurs, les fondeurs et leurs divers partenaires favorise des économies de minerais, d'énergie, d'eau et d'autres matières...

Matériaux Excell, division services sidérurgiques et métaux, a vu le jour au début des années 1970. Elle a pour mission de mettre à la disposition des entreprises, œuvrant dans le secteur des mines et de la métallurgie, des solutions globales et novatrices pour le transport, la manutention, la récupération, le traitement et la valorisation de matières résiduelles, principalement les scories et les laitiers.

Matériaux Excell, à l'aide de ses plans de traitement présents sur ses sites, récupère et traite les scories et autres matières résiduelles pour en faire des granulats destinés à des usages multiples et diversifiés. De plus, l'acier récupéré est retourné aux aciéries et fonderies. Ces produits deviennent des matières premières recherchées. Cette symbiose entre les ferrailleurs, les fondeurs et leurs divers partenaires favorise des économies de minerais, d'énergie, d'eau et d'autres matières premières, ce qui permet de réduire sensiblement les charges polluantes et de diminuer l'enfouissement ou l'accumulation de matières résiduelles.

Matériaux Excell travaille continuellement à développer de nouveaux marchés afin de demeurer à la fine pointe de la technologie dans ses secteurs d'activité.



1690, route Marie-Victorin
Sorel-Tracy (Québec) Canada J3R 1M7
Téléphone : 450 780-0707
Télécopieur : 450 780-0708
Sans frais : 1 866 207-0505

Philippe Bouchard, ing. directeur adjoint
Environnement et métallurgie
philippe.bouchard@materiauxexcell.ca

FAGEN, synonyme de dévouement, de fiabilité, de qualité et de service

Présent depuis plus de trente ans dans la région, Fagen est l'un des principaux acheteurs et vendeurs de métaux ferreux et non ferreux, se spécialisant dans l'acier inoxydable, plus spécifiquement pour la refonte. Fagen offre également des aires d'entreposage, des surfaces de production et des espaces à bureaux.

J. Fagen et Fils inc.

Les installations de Sorel et de Saint-Joseph-de-Sorel reçoivent régulièrement des rebuts de métaux en provenance du centre et de l'est des États-Unis. Avec l'aide d'un équipement à la fine pointe de la technologie, le processus de préparation et de recyclage du métal rend possible l'utilisation du produit final pour des coulées de métal de très haute qualité. Fagen possède à cet égard une nouvelle presse automatique de 235 CV qui réduit en ballots les rebuts d'acier inoxydable. Fagen obtient ainsi un produit final libéré de tous ses contaminants, dont un fort pourcentage est destiné à l'exportation, principalement vers l'Europe et l'Asie. Par sa nature même, Fagen participe à l'effort de développement durable et de protection de l'environnement entamé dans la région.

Fagen International inc.

Fondée en juillet 1994 et sise de façon stratégique au confluent du fleuve Saint-Laurent et de la rivière Richelieu, Fagen International propose la location d'aires d'entreposage intérieures et extérieures, des locaux à bureaux ou des surfaces industrielles intérieures pouvant servir à la production. Les

installations couvrent une aire
totale d'un million de
pieds carrés et

Par sa nature même, Fagen participe à l'effort de développement durable et de protection de l'environnement entamé dans la région.

comprennent une
usine (entrepôt)
et un édifice à
bureaux.



COORDONNÉES

Services administratifs

201, rue Montcalm
Saint-Joseph-de-Sorel (Québec) J3R 1B9

Téléphone : 450 742-8880
Télécopieur : 450 742-1886

jacques@fagen.net
jodan@fagen.net

Cour à ferraille

820, chemin de la Sauvagine
Sorel-Tracy (Québec) J3P 5N6

Téléphone : 450 780-1150
Télécopieur : 450 780-1151

DIRECTION

Lesly Fagen, président
Jacques Riendeau, vice-président
Leonard Fagen, secrétaire-trésorier
Marc St-Martin, chef des opérations

SECTEURS D'ACTIVITÉ

Fagen International

Location d'aires d'entreposage intérieures et extérieures, ainsi que d'espaces à bureaux

J. Fagen et Fils

Acheteur et vendeur de métaux ferreux et non ferreux, ainsi que d'acier inoxydable

PRINCIPAUX ÉQUIPEMENTS

Ponts roulants, chariots élévateurs, grues, chargeuses, presse, concasseur, élagueurs, équipements de pesage à contrôle électronique

PRINCIPAUX CLIENTS

Acieries, recycleurs, fonderies, entreprises locales et régionales

SUPERFICIE

Aire totale de plus d'un million de pieds carrés, dont 350 000 pieds carrés d'espace d'entreposage

EFFECTIF : 35

TERRITOIRES DESSERVIS : Canada, États-Unis, Europe et Asie



Patrice Austin, vice-président, R-D et opérations
Jean-Pierre Binda, président et chef de la direction
Armand Robitaille, vice-président

Vertica, la promesse d'un bel avenir dans l'éolien

Vivant dans le voisinage de la première éolienne géante à pales verticales installée dans le Bas-Saint-Laurent au début des années 1980, Armand Robitaille a eu l'idée de construire différents prototypes de turbines verticales en utilisant l'eau comme support de roulement pour régler le problème de pesanteur qui envoya ce type d'éolienne aux oubliettes. L'éolienne verticale fut remplacée par celle à axe horizontal que l'on voit aujourd'hui dans le paysage gaspésien et ailleurs dans le monde.

Monsieur Robitaille fonda, en 2002,

Les Éoliennes Esta dans le but de développer sa technologie. Il rencontra ultérieurement Patrice Austin, ingénieur et professeur au Cégep de Sorel-Tracy, et Jean-Pierre Binda, spécialiste en réingénierie des processus et marketing et membre du conseil d'administration du Centre de recherche UQAM Sorel-Tracy (CREUST). Fascinés par les performances de la turbine, ils se sont associés pour mettre au point un nouveau type de turbine.

La turbine est solide, fiable et ne crée pas de vibrations. Elle peut s'intégrer en milieu urbain, près des bâtiments ou sur un toit.

Turbines éoliennes Vertica fut créée, afin de développer ce concept de turbine éolienne à roulement liquide. Ils réalisent un premier prototype d'un mètre de diamètre qui démontre un bon potentiel de puissance mécanique et le bon fonctionnement du système de flottaison. La preuve du concept est faite; ils décident de développer le produit.

En 2004, ils réunissent une première mise de fonds de 100 000 \$ auprès d'investisseurs privés pour lancer la recherche et le développement.

Ils construisent un prototype de 3,75 m de diamètre qu'ils installent sur un silo à grain à Verchères. Pendant un an, ils analysent les caractéristiques de leur produit : la turbine est silencieuse, son esthétisme est agréable et sa faible hauteur ne dépare pas le paysage. La turbine est solide, fiable et ne crée pas de vibrations. Elle peut s'intégrer en milieu urbain, près des bâtiments ou sur un toit. La réaction générale des visiteurs est très positive. Ce sont des caractéristiques que les éoliennes à axe horizontal ne possèdent pas.

Malgré cela, certains spécialistes demeurent sceptiques face à ce type de turbine qui, selon eux, a trop de pales et exige trop de vent.

Christian Masson, titulaire de la chaire en aérodynamique des éoliennes en milieu nordique à l'ETS, accepte d'agir à titre d'avis scientifique en 2005. Il vérifie la puissance du prototype de 3,75 m et suggère de recourir à la modélisation pour améliorer la performance de la turbine. VERTICA parraine alors un étudiant en génie mécanique de l'École polytechnique, Nicolas Marcotte, qui consacre sa recherche au développement d'un modèle mathématique de simulation en 3D de cette turbine à axe vertical.

Les modifications de plusieurs variables permettent d'atteindre un facteur d'utilisation de 30 % de la puissance du vent contrairement au prototype qui n'en utilisait que 14 %. C'est une victoire d'autant plus importante que les éoliennes à axe horizontal en utilisent rarement plus de 30 %. **« Nous sommes convaincus de pouvoir atteindre 35 % de puissance avec nos modèles de prochaine génération, d'ici un an ou deux, précise Jean-Pierre Binda. Ces tests terminent notre phase de précommercialisation, mais nous continuons la R-D. »**

« Notre produit suscite déjà beaucoup d'intérêt. Depuis le 30 mars, une turbine de 3 m est en service à Biosphère Canada, à

des fins technologiques et éducatives. Une autre, de 5 m, nous a été commandée. Équiterre, promoteur de la construction d'un édifice LEED Platine de six étages dans le centre-ville de Montréal, veut recourir à notre technologie. Avec une turbine de 6 m de 15 kW de

puissance, on pourrait chauffer l'eau requise pour un tel édifice. N'oublions pas le partenariat avec le Cégep de Sorel-Tracy; en effet, une turbine de 2,5 m, fabriquée par des étudiants en génie mécanique du collège, est installée sur le toit du cégep depuis juin 2006. Une autre turbine sera installée sur un édifice de l'Université Laval; des étudiants en génie y mèneront un projet d'étude sur l'intégration d'éoliennes en milieu urbain. Nous avons aussi des demandes venant de pourvoies qui s'alimentent avec des génératrices au diesel. Avec notre technologie, leur coût en énergie passera de 0,50 \$ à 0,15 \$ le kWh. Le potentiel est énorme, à nous de bien jouer nos cartes. »



COORDONNÉES

17, rue du Prince
Sorel-Tracy (Québec) Canada J3P 4J4
Téléphone : 450 551-0641

DIRECTION

Jean-Pierre Binda, président et chef de la direction
Patrice Austin, vice-président, R-D et opérations

ADMINISTRATEURS

Jean-Pierre Binda, président
Patrice Austin, secrétaire
Armand Robitaille, vice-président

PRODUIT

Éoliennes à axe verticale de 1-15 kW

SECTEURS D'ACTIVITÉ

Énergie, énergie renouvelable, environnement

MARCHÉ

Environnement hors réseau
Environnement haute turbulence
Bâtiments LEED

EFFECTIF : 6 (en croissance)

CHIFFRE D'AFFAIRES : moins d'un million de dollars CA

D'ici cinq ans, VERTICA anticipe un chiffre d'affaires de 30 millions de dollars et emploiera 50 personnes à plein temps, des gens surtout dédiés à la commercialisation et à la recherche et développement. En plus, 150 employés travailleront en sous-traitance dans des usines et ateliers de la région pour fabriquer les composantes des turbines. D'ici peu, VERTICA aura reçu un demi-million de dollars d'aide à son développement provenant de différents organismes comme Développement économique Canada, le Conseil national de recherche Canada (CNRC-PARI) et le ministère du Développement économique, de l'Innovation et de l'Exportation (MDEIE), sans oublier l'aide de la SADC du Bas-Richelieu, du CLD et du Centre local d'emploi.

Tous les espoirs sont fondés sur cette technologie novatrice développée ici. Un pas de plus vers l'excellence en développement durable qui rayonnera non seulement dans toute la région du Bas-Richelieu mais partout ailleurs.

Une technologie d'ici...
pour le monde.

**Un pas de plus
vers l'excellence en
développement durable
qui rayonnera non
seulement dans toute la
région du Bas-Richelieu
mais partout ailleurs.**



Recyclo-Centre a le vent dans les voiles

Avec l'investissement de 1,3 million de dollars qu'il vient d'amasser pour agrandir ses installations, le Recyclo-Centre pourra se donner des moyens à la mesure de ses ambitions. Le Centre a acquis une telle notoriété que les gens n'hésitent pas à y acheminer meubles, électroménagers, appareils vidéo et électroniques, jouets, vêtements et autres objets auxquels ils donnent une seconde vie. En 2005-2006, le Centre a reçu 1541 tonnes de produits dont le tiers était des vêtements.

**Recyclo-Centre
contribue à sensibiliser
les gens au réemploi et
rend service aux personnes
qui peuvent se procurer
ces biens à bas prix.**

En donnant une deuxième ou une troisième vie à des objets, le Recyclo-Centre contribue à sensibiliser les gens au réemploi et rend service aux personnes qui peuvent se procurer ces biens à bas prix. De plus, l'entreprise donne l'opportunité à des jeunes d'intégrer le marché du travail et d'en sortir valorisés. Souvent cité en exemple comme entreprise québécoise la plus efficace dans son secteur d'activité, le Recyclo-Centre est un acteur important du développement durable dans la région de Sorel-Tracy.



Recyclo-Centre
Entreprise d'insertion
Responsible

165, avenue de l'Hôtel-Dieu
Sorel-Tracy (Québec) Canada J3P 7L4
Téléphone : 450 743-5224
Télécopieur : 450 746-4663
recyclocentre@yahoo.fr

Les travaux d'agrandissement débutent à l'automne. La superficie du magasin sera doublée pour permettre de mettre davantage en valeur les produits récupérés et des bureaux adéquats seront ajoutés.



Progresser tout en visant l'équilibre

A Sorel-Tracy, nous nous donnons comme mandat de réunir les conditions pour que les milieux industriel, urbain et naturel cohabitent et se développent de façon harmonieuse. Notre objectif est de créer un environnement conçu pour que les personnes qui habitent chez nous, les familles qui veulent y demeurer et les entrepreneurs qui désirent s'y installer trouvent une qualité de vie et des services faits sur mesure pour eux.

Dans un sondage effectué par Impact Recherche en 2004, 93 % des résidants de la région de Sorel-Tracy estiment que le développement durable est au cœur de l'avenir du développement régional.

Sorel-Tracy est la première municipalité de 20 000 personnes et plus au Québec à avoir adopté un Agenda 21 local.

La rue piétonnière aménagée au centre-ville est devenue un lieu de rassemblement populaire.

La rénovation du marché a permis la venue de marchands qui offrent des produits du terroir et spécialisés.

En 2005-2006, la ressourcerie du Recyclo-Centre a reçu 1541 tonnes de produits dont le tiers était des vêtements. Ceux-ci ont été réutilisés pour la vente ou recyclés pour la fibre.

La MRC du Bas-Richelieu occupe le premier rang au Québec en valorisation de résidus industriels avec plus de deux millions de tonnes de matières résiduelles industrielles réutilisées.

75,8 % de nos matières résiduelles sont détournées de l'enfouissement, le meilleur taux actuellement observé au Québec.

Cinq PME de la région participent avec succès au projet Enviroclub, parrainé par la SADC du Bas-Richelieu, dans le but d'intégrer les principes d'efficacité à leur gestion environnementale.

Le dragage de l'embouchure de la rivière Richelieu a été complété sans faire l'objet de rejet en eau libre, les sédiments asséchés au parc industriel ayant, pour la plus grande partie, été réutilisés sur place.

Le Conseil régional en environnement de la Montérégie (CREM) a reconnu l'excellent travail de concertation des intervenants du Bas-Richelieu en leur remettant le prix Conscientia, en 2005.

Grâce, entre autres, à la campagne publicitaire « À Sorel-Tracy, on construit! », 441 nouvelles unités de logement ont été construites en 2005-2006.





Les gens de Gersol sont très fiers de la réalisation de ce court extérieur du parc Jarry, situé 10 mètres sous le niveau du sol.

Gersol s'impose en environnement

Elle possède aussi une équipe technique hautement instruite en environnement.

Le Groupe Gersol est composé de deux entreprises, soit Gersol Construction inc. qui œuvre dans le secteur de l'environnement et du génie civil et Sables Collette Itée qui se spécialise dans la vente et la fabrication de différents types de sables depuis presque 30 ans.

L'équipe de Gersol comprend des géologues, des ingénieurs, des techniciens et ouvriers spécialisés et compétents. Elle possède aussi une équipe technique hautement instruite en environnement. Gersol peut répondre aux besoins particuliers des firmes d'ingénierie, des promoteurs et des autres intervenants. Gersol a acquis une grande expertise dans la réhabilitation des terrains contaminés ou dans les travaux au niveau du sol nécessaires pour l'érection des bâtiments. « **Gersol est le plus grand fournisseur de sable à compaction de la rive sud de Montréal pour les bâtiments et ouvrages de génie civil depuis 30 ans.** »

L'entreprise a développé une grande expertise en travaillant sur plusieurs projets d'envergure, comme la réhabilitation de l'ancien site d'enfouissement de Sainte-Thérèse avec les résidus du dragage asséchés et revalorisés ou encore la

réalisation du court de tennis du stade Jarry. Gersol a réalisé en 2005 un dragage de plus de 75 000 mètres cubes en gestion terrestre entre Montréal et Halifax. L'entreposage des sédiments recueillis sur des sites uniformisés a permis de dépolluer certains secteurs visés par le dragage. Ce dragage a permis à Gersol d'acquies des équipements spécialisés tels des camions à benne hermétique et des pelles et chargeuses adaptées à la manutention de sédiments argileux sous forme quasi liquide.

Gersol offre ses services à l'industrie lourde, aux municipalités et autres paliers gouvernementaux. L'entreprise répond aux besoins des ingénieurs-conseils en environnement et en génie civil et elle comprend les exigences spécifiques de ses clients. Bien établie au Québec, l'entreprise veut s'imposer à court terme sur les marchés de l'est du Canada et en Ontario.

GER SOL

COORDONNÉES

909, côte Saint-Jean
Saint-Roch-de-Richelieu (Québec) Canada J0L 2M0
Téléphone : 450 743-2705
Télécopieur : 450 743-2920
gersol.inc@videotron.ca
www.gersol.com

ADMINISTRATEURS

Jules Collette, président-directeur général
François Prud'homme, Géo., M.Sc., adjoint au président
Jean-Claude Collette, administrateur
Germain Collette, administrateur

EXPERTISE

Entrepreneur en environnement et génie civil.

SECTEURS D'ACTIVITÉ

- Travaux de génie civil pour l'érection de bâtiments et stationnements commerciaux et industriels
- Établissement des services (égouts, aqueduc et conduites diverses)
- Réhabilitation de terrains contaminés, incluant tamisage IN SITU
- Gestion et conditionnement de sédiments de dragage et résidus industriels pour revalorisation
- Installations septiques industrielles (installateur accrédité Ecoflo).

PRINCIPAUX ÉQUIPEMENTS

- Équipement spécialisé pour l'excavation et ségrégation de sols contaminés
- Unité de traitement des eaux contaminées
- Équipement et site de recyclage de béton et asphalte
- Équipement de transport spécialisé pour les matériaux contaminés.
- Équipement de dragage

PRINCIPAUX CLIENTS

Municipalités, gouvernements du Québec et du Canada, firmes d'ingénierie et industries lourdes.

CERTIFICATIONS ET NORMES

Certificat ISO 9001 2000

EFFECTIF : 45

TERRITOIRES DESSERVIS : Québec, Ontario et Maritimes

Minéraux Mart

Au service des aciéries, alumineries, fonderies et des producteurs de ferroalliage



Lieu de débarquement et d'entreposage chez Fagen International



Photo : Dominic Gouin

Christiane St-Germain et Michel Beaudoin

Minéraux Mart inc. (MMI) œuvre depuis 1978 dans le secteur de la métallurgie, plus précisément dans le milieu des ferroalliages. L'entreprise s'est taillée une place particulière dans cette industrie, en offrant des services de haute qualité reliés au concassage, au mélange, au tamisage, à l'emballage, au séchage, au recyclage, à l'agglomération, à la logistique et à la consultation.

Avec ses deux usines de production, MMI détient tous les équipements requis pour offrir des produits finis répondant aux exigences particulières et variées de ses clients. Ayant accès à plus de 350 000 pieds carrés d'entreposage, clients, producteurs, courtiers et fournisseurs jouissent d'une proximité des stocks disponibles sept jours sur sept, à l'année.

Son laboratoire pilote moderne assure à sa clientèle des services de recherche et de développement pour l'évaluation de procédés, d'essais granulométriques, de caractérisation de produits ainsi qu'une gamme complète de services connexes avec des équipements tels que l'on retrouve en milieu de production.



FeSi

SiMn

FeMn

SiM

Des dirigeants visionnaires

Le président de Minéraux Mart, Michel Beaudoin, a fait ses débuts dans le monde des affaires en fondant Beaumart, en 1978, à Yamaska. Bien que l'idée du développement durable ne faisait pas partie du vocabulaire de l'époque, il a été l'un des premiers à baser son entreprise sur la revalorisation des matériaux déjà utilisés. L'entreprise reconditionnait les produits réfractaires (briques à feu) pour leur redonner leur valeur initiale.

Ce n'est qu'en 1986 que Beaumart devient Minéraux Mart, grâce à l'acquisition de l'ancienne usine HP Leclerc, située dans le rang Nord à Sainte-Victoire-de-Sorel. C'est ainsi qu'on développa une nouvelle niche dans le domaine des ferroalliages visant à desservir le marché local de la métallurgie.

C'est au début des années 1990 que Christiane St-Germain, la conjointe de Michel Beaudoin, s'implique dans l'entreprise. Avec son expérience en

administration, elle a su donner à l'entreprise une vision progressiste et l'aider à s'assurer une stabilité financière. Pionnière dans un milieu à prédominance masculine, 30 % des postes chez Minéraux Mart sont maintenant occupés par des femmes.

Minéraux Mart a ensuite ajouté une force de production sur le site de Fagen International, profitant ainsi de l'ajout d'un espace entrepôt de 120 000 pieds carrés et de l'accès à un quai de débarquement.

Bien que l'idée du développement durable ne faisait pas partie du vocabulaire de l'époque, Michel Beaudoin a été l'un des premiers à baser son entreprise sur la revalorisation des matériaux déjà utilisés.

Minéraux Mart compte parmi ses clients Mittal Canada, QIT-Fer et Titane, Elkem Métal Canada, Alcan, Sorel Forge, Norambar et la majorité des aciéries, fonderies et alumineries de

l'est du Canada. L'entreprise a aussi ouvert un entrepôt à Chicago depuis janvier 2006, en collaboration avec NASCO. Les services de Minéraux Mart seront donc offerts aux fonderies, aux aciéries et aux alumineries de toute l'Amérique du Nord.

Réception / Expédition

Entreposage

Concassage

Mélange

Séchage

Tamisage

Emballage

Marketing

L'engagement dans la communauté par le Groupe ZABO

Depuis 2004, Michel Beaudoin a mis de l'avant le groupe ZABO, un regroupement d'hommes d'affaires qui a relancé le Centre sportif régional de Contrecoeur, au moment de l'annonce de sa fermeture. Propriétaire de l'équipe de hockey des Flammes de Contrecoeur, il était impensable pour lui qu'un lieu aussi important que le Centre sportif régional soit amené à disparaître. Il a mis à profit son réseau de contacts pour relancer l'infrastructure et ainsi assurer sa survie à long terme.

Le centre est maintenant fonctionnel et est devenu un lieu de qualité pour les sportifs. Les résidents de Contrecoeur peuvent être fiers de ce centre.

Les actionnaires du Groupe Zabo

CENTRE
SPORTIF RÉGIONAL
CONTRECOEUR
GROUPE ZABO

1555, rue des Saules, Contrecoeur
Réservations : 450 587-8007

La participation au programme Enviroclub et l'implication de Minéraux Mart dans sa collectivité démontre l'intérêt que l'entreprise porte à la région. C'est aussi pourquoi Michel et Christiane ont décidé de se lancer dans la lutte contre la sclérose en plaques en mettant sur pied une résidence pour les personnes atteintes de cette maladie inflammatoire du système nerveux central.

La Résidence du Carré Royal, pour améliorer la qualité de vie des personnes atteintes de la sclérose en plaques

En 2005, le couple Michel Beaudoin et Christiane St-Germain décide de se lancer dans un nouveau projet philanthropique. Le couple entreprend alors de transformer l'ancien Club nautique en un centre d'hébergement unique spécialisé pour les personnes atteintes de la sclérose en plaques.

Accueillant des résidents permanents ou de passage, la Résidence du Carré Royal offre un rapprochement entre la médecine traditionnelle chinoise et la médecine occidentale. En plus de travailler en étroite collaboration avec les médecins et neurologues spécialistes de la sclérose en plaques, l'équipe de la résidence offre aussi quelques disciplines de la médecine traditionnelle chinoise dont l'acupuncture, le massage thérapeutique, le Qi Gong et le massage Tuina.

La Résidence du Carré Royal offre aux résidents plusieurs chambres d'hébergement, des salons et une salle à dîner avec service aux tables et des soins de préposé offerts 24 heures.



71, rue du Prince
Sorel-Tracy (Québec) J3P 4J7
Téléphone: 450 742-6317, poste 245
Téléphone: 450 743-7661
Télécopieur: 450 742-8184
www.residenceducarreroyal.com
brigitte.thouin.gerbo@bellnet.ca
michel.beaudoin@minerauxmart.com



L'usine située dans le rang Nord à Sainte-Victoire-de-Sorel



Minéraux Mart, son engagement envers l'environnement

L'entreprise s'est mérité un prix au Gala du mérite économique 2006 pour son implication dans le programme de l'Enviroclub. Cet outil d'innovation permet à une entreprise de mieux gérer sa performance environnementale et d'améliorer sa compétitivité en réalisant un projet concret d'écoefficacité en usine.

Dans le cadre de ce projet, Minéraux Mart a tenté d'optimiser son procédé de séchage afin d'augmenter la productivité et de réduire sa consommation d'huile à chauffage. Pour atteindre cet objectif, la solution Enviroclub consistait à apporter quatre modifications au procédé de séchage :

l'ajout de culbuteurs dans le séchoir, la révision des angles intérieurs et des paramètres de séchage, l'ajout de téflon dans la trémie et le remplacement d'un élévateur à godets par un convoyeur à courroie spéciale.

L'entreprise s'est mérité un prix au Gala du mérite économique 2006 pour son implication dans le programme de l'Enviroclub.

Cet investissement permet à Minéraux Mart de faire des économies de plus de 118 000 \$ par année, pour un investissement total de 70 000 \$ dans le programme Enviroclub. Ce projet permet aussi de réduire l'émission de gaz à effet de serre (GES) de 278 tonnes CO₂ eq/an, ce qui représente l'équivalent d'une émission de GES de 59 voitures circulant 20 000 km par année chacune. Le projet permet d'économiser plus de 100 000 litres de mazout, soit l'équivalent de 629 barils de pétrole.

L'énergie totale économisée lors du projet permettrait de chauffer et d'éclairer 50 maisons familiales annuellement.



SIÈGE SOCIAL

201, rue Montcalm, bureau 213
Saint-Joseph-de-Sorel
(Québec) J3R 1B9

Téléphone : 450 746-1126
Télécopieur : 450 746-8866

USINE

206, rang Nord
Sainte-Victoire-de-Sorel
(Québec) J0G 1T0

Téléphone : 450 782-2233
Télécopieur : 450 782-2351

ENTREPÔT

102, rue McCarthy
Saint-Joseph-de-Sorel
(Québec) J3R 3M8

Téléphone : 450 743-9200
Télécopieur : 450 743-8614

ENTREPÔT

9301, South Kreiter Ave
Iroquois Landing, Port de Chicago
Chicago, IL 60617-4645

Téléphone : 773 731-8390
Télécopieur : 773 731-8393

Fier partenaire du développement durable de sa région
Le Cégep de Sorel-Tracy,
 un collège de référence
 dans le domaine de l'environnement



Installée sur la tour du Collège le 20 juin 2006, une éolienne expérimentale à axe vertical, conçue par Turbines éoliennes Vertica inc., a été réalisée dans le cadre d'un projet de fin d'études par nos étudiants de génie mécanique sous la supervision de leurs professeurs.



Partenaire de l'Université du Québec à Montréal depuis 1990 avec la création du Centre de recherche en environnement UQAM-Sorel-Tracy (CREUST), partenaire du Centre collégial de transfert technologique en écologie industrielle (CTTEI) depuis 1999, le Cégep de Sorel-Tracy offre, depuis l'automne 2002, le programme d'études collégiales environnement, hygiène et sécurité au travail. Le Cégep de Sorel-Tracy, aussi reconnu Établissement vert Brundtland, fait ainsi sa large part dans le développement durable de la région et réalise pleinement sa mission en donnant à ses étudiantes et à ses étudiants les moyens d'atteindre leurs objectifs de formation en matière d'environnement.

Affichant un taux de réussite aux cours qui se situe autour de 90 %, un taux de diplomation institutionnel qui le place au 9^e rang parmi les 52 collèges publics au Québec et offrant l'un des meilleurs ratios étudiants/ordinateur de tout le réseau collégial, nous pouvons affirmer fièrement que la région de Sorel-Tracy peut compter sur un établissement d'enseignement supérieur de qualité. À la suite d'un rapport déposé en décembre 2003, la Commission d'évaluation de l'enseignement collégial du Québec n'a pas hésité à citer le Cégep de Sorel-Tracy comme un collège de référence pour son efficacité à mettre en place des mesures et des conditions favorisant la réussite de ses étudiantes et de ses étudiants.

Les programmes d'études offerts au Cégep de Sorel-Tracy

Les programmes du secteur préuniversitaire

Sciences de la nature
 Sciences humaines
 Arts et Lettres

Les programmes du secteur technique

Soins infirmiers
 Techniques de génie mécanique
 Technologie de l'électronique industrielle
 Environnement, hygiène et sécurité au travail (depuis 2002)
 Techniques d'éducation spécialisée (automne 2007)
 Techniques de comptabilité et de gestion
 Conseil en assurances et en services financiers (depuis 2003)
 Techniques de bureautique
 Techniques de l'informatique

La formation pour adultes
 La formation continue (AEC et temps partiel)
 La formation en entreprise



3000, boulevard de Tracy
 Sorel-Tracy (Québec) Canada J3R 5B9

Téléphone : 450 742-6651
 Télécopieur : 450 742-1878

info@cegep-sorel-tracy.qc.ca
 www.cegep-sorel-tracy.qc.ca

Environnement, hygiène et sécurité au travail
Un programme d'études qui offre aux jeunes l'occasion de servir l'idéal d'un monde meilleur, en intervenant là où ça compte!

Le développement durable est devenu un véritable projet régional et c'est dans cette perspective d'intégration des générations futures à ce mouvement prometteur que le Cégep de Sorel-Tracy a reçu du ministère de l'Éducation, du Loisir et du Sport du Québec la mission d'offrir un diplôme d'études collégiales en environnement, hygiène et sécurité au travail.

Ce programme permet de développer des compétences diversifiées comme l'identification des contaminants, la surveillance et le contrôle de la qualité, l'évaluation des risques en milieu de travail, la planification et la mise en œuvre de mesures de contrôle et de programmes de prévention, la formation du personnel, la promotion d'attitudes préventives et l'application des normes édictées par les gouvernements.

Les principaux domaines d'emploi sont les firmes d'ingénieurs-conseils, les entreprises manufacturières, les municipalités, les centres hospitaliers, les CLSC, l'industrie de la métallurgie et de la sidérurgie, les papetières, l'industrie des matières résiduelles, l'industrie du transport de matières dangereuses et les entreprises de nettoyage et de décontamination.

Trois étudiants diplômés du programme en environnement, hygiène et sécurité au travail représentent dignement la qualité de la formation acquise au Cégep de Sorel-Tracy



Dave Handfield

Faisant partie de notre première cohorte de diplômés du programme au printemps 2005, Dave a reçu la bourse Americana 2005. Le Conseil canadien des ressources humaines de l'industrie de

l'environnement (CCRHIE) retenait, parmi 42 propositions issues de collèges et universités de toutes les parties du Canada, la candidature de Dave pour un Prix d'excellence en environnement pour étudiant 2005. Chacun des cinq gagnants, les quatre autres étant des universitaires, se voyait accorder une bourse de 1000 \$ et le privilège de présenter sa recherche en tant qu'étudiant ambassadeur à Americana 2005, le Salon des technologies environnementales des Amériques. Dans ce projet, Dave dénonçait le mercure oublié dans les carcasses d'automobiles qui pollue de façon importante l'eau, l'air et le sol.

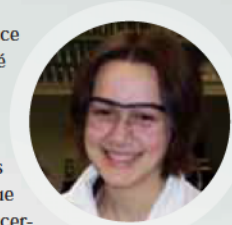
Marie-Andrée Bardier

Finissante au programme au printemps 2006 et récipiendaire de la Médaille académique du Gouverneur général du Canada, Marie-Andrée n'a que des éloges pour la formation reçue au Cégep de Sorel-Tracy en insistant sur l'autonomie acquise dans ses méthodes de recherche et de communication. Aujourd'hui conseillère en prévention des accidents à l'aciérie chez QIT - Fer et Titane, Marie-Andrée doit veiller à l'application des procédures de sécurité dans le respect des normes et des règlements établis et proposer des améliorations au besoin pour garantir au maximum la sécurité des travailleurs.



Amélie Verville

Finissante au programme ce printemps 2007, Amélie a mérité le 18 avril dernier l'une des quatre bourses d'études Toyota Canada - Jour de la Terre, d'une valeur de 5 000 \$, attribuées à des étudiants du Québec. À noter que seulement 15 bourses ont été décernées dans l'ensemble du Canada. Toyota Canada et le Jour de la Terre Canada ont mis sur pied ce programme de bourses d'études pour appuyer le leadership environnemental et encourager les efforts des finissants d'un établissement d'enseignement secondaire ou collégial canadien qui se sont distingués dans le cadre de services communautaires et d'activités parascolaires et bénévoles axées sur l'environnement.



Des outils pour le développement durable Valorisation des matières résiduelles industrielles Le CREUST et le CTTÉI, des experts en la matière!

Créé en 1990, le Centre de recherche en environnement UQAM/Sorel-Tracy (CREUST) est une corporation à but non lucratif en partenariat avec l'Université du Québec à Montréal, le Cégep de Sorel-Tracy, des entreprises de la région Sorel-Tracy - Contrecoeur et le Regroupement des Caisses populaires Desjardins Pierre-De Saurel. L'expertise du CREUST est centrée sur la caractérisation des résidus à granulométrie fine et ultrafine. Le CREUST possède des compétences, de l'expertise et des équipements permettant d'analyser, de caractériser et de comprendre la nature des matières inorganiques fines et ultrafines.

Le Centre de recherche en environnement UQAM/Sorel-Tracy (CREUST) a réalisé de nombreux projets de recherche pour les entreprises sidérurgiques de la région, notamment un projet sur les poussières d'aciérage au carbone. La société Ferrinov, qui est issue de ces travaux, transforme les poussières d'aciéries en pigments pour les peintures et les plastiques. Elle vient de conclure une entente avec le Groupe Protech Chimie/Prolux pour une première commande de pigments de l'usine récemment inaugurée à Sorel-Tracy. Le partenariat entre ces deux entreprises québécoises a permis de développer des revêtements aux qualités anticorrosives et environnementales exceptionnelles.

Créé dans la foulée du CREUST par le Cégep de Sorel-Tracy, le Centre de transfert technologique en écologie industrielle (CTTÉI) vise pour sa part à consolider l'expertise québécoise dans le domaine de l'écologie industrielle, plus spécifiquement dans la valorisation des matières résiduelles industrielles. Il regroupe, outre le CREUST et le Cégep de Sorel-Tracy, des industries génératrices de rejets désireuses de s'inscrire dans le développement durable, des PME du secteur de l'environnement et des partenaires gouvernementaux.

À titre de réalisation, le Centre de transfert technologique en écologie industrielle a collaboré au développement de nouveaux produits en abrasifs pour le nettoyage à jet et en sable naturel utilisé pour la filtration de l'eau pour l'entreprise Matériaux Excell.



La Bourse des résidus industriels du Québec (BRIQ)

En collaboration avec RECYC-QUÉBEC, le ministère du Développement économique, de l'Innovation et de l'Exportation, le ministère du Développement durable, de l'Environnement et des Parcs, Développement économique Canada, Environnement Canada et des partenaires industriels, le Centre de transfert technologique en écologie industrielle (CTTÉI) de Sorel-Tracy a mis sur pied, en septembre 2005, la Bourse des résidus industriels du Québec (BRIQ).

Le principe de base d'une bourse d'échange des matières résiduelles est que les résidus des uns peuvent devenir les matières premières pour d'autres. Il s'agit de mettre en contact l'offre avec la demande. L'application de ce simple principe grâce à une solution électronique est tout indiquée.

Le CTTÉI recueille les inscriptions, alimente une banque d'informations et recourt aux services du personnel de la Bourse pour faciliter les transactions de matières. Il sollicite des entreprises, effectue un suivi des transactions et s'assure que les résidus (MR) sont acheminés vers les intervenants de la chaîne de réemploi, de recyclage ou de valorisation. De plus, il

Le Technocentre en écologie industrielle : un carrefour de compétences en développement durable

Initié au printemps 2001, par le CTTÉI et le CREUST, le projet de plate-forme de démonstration en écologie industrielle a évolué vers une approche de consolidation d'un pôle « éducation-recherche-développement » afin de répondre aux nouveaux défis auxquels sont confrontées les organisations de tous types. Cette approche vise à renforcer l'industrie de l'environnement au Canada et plus particulièrement à consolider, développer et élargir l'expertise régionale développée par le CTTÉI et le CREUST en écologie industrielle par la création d'un carrefour d'affaires et de recherche en

développement durable. Il contribuera également à faire reconnaître la grande région de Sorel-Tracy comme la région pilote en ce domaine par le gouvernement du Québec. Son ouverture officielle est prévue pour le printemps 2008. Le Technocentre en écologie industrielle se veut un réel carrefour d'affaires permettant d'accompagner les industries, commerces et institutions dans l'identification d'occasions d'affaires liées au développement durable.



Un carrefour de compétences en développement durable en bref :



Caractérisation de poussières fines et ultrafines.
Travaux de RD



Centre de transfert technologique en écologie industrielle
Centre J.-Édouard-Simard

Recherche appliquée
Transfert technologique
Aide technique
Analyse technico-économiques
Réalisation de bancs d'essais



Analyse de besoins
Audits de qualification
Activités d'information et de sensibilisation
Bancs d'essais
Vitrine technologique

3000, boulevard de Tracy
Sorel-Tracy (Québec) Canada J3R 5B9
Téléphone : 450 742-6651, poste 5301
Télécopieur : 450 730-0867
cttei@cegep-sorel-tracy.qc.ca
creust@cegep-sorel-tracy.qc.ca
www.cttei.qc.ca
www.ecocarrefour.ca



www.BRIQ.com

La Commission scolaire de Sorel-Tracy, une alliée de taille dans le développement durable

Avec ses deux écoles secondaires, ses seize écoles primaires, ses deux centres de formation professionnelle, son centre d'éducation des adultes, ses huit cents employés et ses 6 700 élèves, le virage écologique de la Commission scolaire de Sorel-Tracy a un impact positif important sur le plan du développement durable de la région. Pour Jean Morin, directeur général de la Commission scolaire, « **le respect de l'environnement et l'économie des ressources sont des valeurs que l'on se doit d'enseigner à nos enfants, les citoyens de l'avenir** ».

C'est d'ailleurs pour cette raison que la Commission scolaire a appuyé ses établissements lors de leur démarche d'adhésion au concept des Écoles vertes Brundtland, un mouvement éducatif qui vise à inciter les élèves et le personnel des écoles à vivre en harmonie et en respect avec la nature. Le Centre de formation professionnelle, les deux écoles secondaires de la région, Fernand-Lefebvre – Pavillon Tournesol et Bernard-Gariépy, ainsi que les écoles primaires Laplume et Sainte-Anne-les-Îles possèdent déjà l'appellation « École verte Brundtland ». De plus, plusieurs autres écoles ont déjà commencé le processus nécessaire afin d'être elles aussi reconnues comme lieu d'éducation écologique et viable.

Le CFER Réalité-Jeunesse Sorel-Tracy (Centre de formation en entreprise et en récupération) permet aussi à plus d'une trentaine d'élèves âgés entre 16 et 18 ans, ayant des difficultés d'apprentissage, de se familiariser avec le milieu du travail, permettant de combattre par le fait même, une partie du décrochage scolaire. Les jeunes œuvrent principalement à la récupération du matériel informatique et du tri des piles usées de la Montérégie. Le succès est tel que les installations du CFER ont dû être déménagées dans des locaux plus vastes au Centre Saint-Viateur. La revente des matériaux recyclés permettra sûrement au programme de s'autofinancer dans un avenir rapproché. Le Centre de formation en entreprise

« ...le respect de l'environnement et l'économie des ressources sont des valeurs que l'on se doit d'enseigner à nos enfants, les citoyens de l'avenir. »

et en récupération est aussi fier d'avoir mis de l'avant son projet de revalorisation des écrans d'ordinateurs qui serviront de corbeilles à récupération originales qui seront bientôt commercialisées.

L'école secondaire Bernard-Gariépy participe également au Réseau d'observation des poissons d'eau douce (ROPED) qui consiste à se renseigner sur l'état de santé de ces derniers.

Le pavillon Tournesol de l'école secondaire Fernand-Lefebvre qui accueille les jeunes, de 5 à 21 ans, possédant une déficience intellectuelle ou physique, fait aussi sa part dans le développement durable. En plus de s'attaquer à la récupération du papier, du carton et des cannettes d'aluminium de l'école, les jeunes font même du papier recyclé.

De plus, malgré la fin de l'entente sur la biénergie et les tarifs préférentiels concernant le prix de l'électricité avec Hydro-Québec, la Commission scolaire de Sorel-Tracy a tout de même fait le choix de continuer à chauffer la plupart de ses bâtiments à l'électricité, une énergie plus propre que les alternatives de chauffage au gaz naturel ou au mazout. En choisissant l'hydroélectricité comme source d'énergie, la Commission scolaire de Sorel-Tracy a donc dû investir 50 000 \$ de plus pour le chauffage de ses établissements. Cette décision importante des membres du Conseil des commissaires se justifie par la réduction directe des gaz à effet de serre relâchés dans l'atmosphère : « **C'est 1 700 tonnes de CO₂ de moins dans l'air, soit l'équivalent de 1 000 voitures roulant chacune environ 12 000 kilomètres par année** », souligne Jean Morin.

La Commission scolaire est aussi un des partenaires régionaux de l'Agenda 21 local, un programme de développement durable entériné par 175 pays et récemment mis de l'avant par la Ville de Sorel-Tracy. La Commission scolaire de Sorel-Tracy est même quelque peu en avance sur ses autres partenaires en matière de diminution des gaz à effet de serre. La mise en place du programme « ÉcoGESTe » a permis à la Commission scolaire de Sorel-Tracy de maximiser ses efforts en matière d'économie d'énergie et aussi de réduire de façon importante ses émanations des gaz à effet de serre. Finalement, l'une des initiatives porteuses de la Commission scolaire dans le dossier du développement durable est l'implantation d'un système de contrôle de chauffage à distance, qui lui permet de diminuer les dépenses d'énergie dans ses bâtiments durant les périodes où le besoin est moindre.

Mais, d'abord et avant tout, pour la Commission scolaire de Sorel-Tracy, c'est par l'éducation que doit passer le développement durable. C'est d'ailleurs pour cette raison, qu'en partenariat avec les membres du personnel et les associations syndicales locales, la Commission scolaire de Sorel-Tracy s'est donné comme objectif de sensibiliser les élèves et les employés de tous ses établissements au développement durable en l'inscrivant comme piste d'action à son plan stratégique. Plusieurs choses qui changent la société prennent, la majorité du temps, racine au quotidien dans la salle de classe avec l'enseignant. « **Si chacun fait son petit geste et sa part pour l'environnement et l'économie d'énergie, les résultats peuvent être impressionnants quant aux bienfaits dans le cadre du développement durable** », dit Jean Morin.



41, avenue de l'Hôtel-Dieu
Sorel-Tracy (Québec) Canada J3P 1L1
Téléphone : 450 746-3990
Télécopieur : 450 746-4474
dgen@cs-soreltracy.qc.ca
www.cs-soreltracy.qc.ca

La MRC du Bas-Richelieu, chef de file en matière de développement durable

Avec un taux de valorisation des matières résiduelles de 75 %, la Municipalité régionale de comté (MRC) du Bas-Richelieu se positionne en tête des régions au Québec qui dépassent l'objectif de valorisation de 60 % de la Politique québécoise de gestion des matières résiduelles 1998-2008.

L'histoire débute dans les années 1990 lorsque 17 municipalités (12 aujourd'hui, à la suite des regroupements) cherchaient une solution à la rareté des sites d'enfouissement de résidus domestiques. Première usine de ce genre à voir le jour en Amérique du Nord en 1993, Conporec se démarquait par le fait que son usine offrait le traitement de l'ensemble des matières organiques municipales générées sur le territoire, ce qui était très innovateur à l'époque. C'est donc grâce aux élus et aux citoyens qui ont misé sur la technologie de Conporec que la MRC est devenue un chef de file dans la valorisation des matières résiduelles. Aujourd'hui, la MRC n'est pas peu fière d'affirmer que seulement 25 % des matières résiduelles prennent le chemin du site d'enfouissement alors que le taux de valorisation de la grande majorité des autres villes du Québec se situe entre 12 et 27 %.

Le plan de gestion des matières résiduelles (PGMR)

Pour se conformer à la réglementation québécoise, la MRC a adopté son plan de gestion des matières résiduelles (PGMR) en juin 2005. Au total, une cinquantaine de mesures ont été prévues dont l'implantation, complétée en décembre 2005, des bacs roulants de 360 litres sur son territoire. Cette seule mesure a déjà permis d'augmenter de plus de 50 % les quantités de matières recyclables récupérées. En 2007, la MRC poursuit ses efforts par l'implantation d'une collecte sélective hebdomadaire dans les établissements commerciaux et institutionnels ainsi que dans les multilogements de neuf unités et plus. Ces mesures, combinées à la valorisation des matières organiques à l'usine de Conporec, qui représentent un peu plus de 40 % des matières résiduelles générées par les ménages, ainsi qu'à l'ajout de points de dépôt pour favoriser la récupération des résidus domestiques dangereux (RDD), permettront à la MRC de maintenir un haut taux de performance de valorisation de ses matières résiduelles. Depuis février 2007, un comité, composé de représentants du milieu, a été formé pour assurer le suivi du PGMR.



Maires du Conseil de la MRC

Programme de récupération des résidus domestiques dangereux (RDD)

La récupération des piles domestiques et des peintures usagées est toujours bien intégrée dans les priorités de la MRC. Présentement, les piles usagées sont récupérées dans les écoles de la région ainsi que dans différents points de collecte répartis dans des commerces et édifices municipaux. Ces matières sont par la suite acheminées au Centre de formation en entreprise et en récupération (CFER) Réalité-Jeunesse de Sorel-Tracy, situé dans les locaux de l'ancienne école Saint-Viateur à Sorel-Tracy. C'est à cet endroit que des jeunes de 16 à 18 ans s'occupent du tri des piles pour les envoyer au reconditionnement ou au recyclage. Ce programme permet aussi à ces jeunes de s'initier au monde du travail et de contribuer au développement durable dans la région.

Avec son nouveau programme de récupération des RDD, la MRC entend instaurer sous peu un réseau d'une trentaine de points de dépôt dans toutes les municipalités pour récupérer non seulement les piles domestiques usagées, mais aussi les téléphones cellulaires et les cartouches d'encre. Ce réseau permanent qui sera implanté sur le territoire bas-richelien vise à détourner de l'enfouissement la plus grande quantité possible de RDD, matières extrêmement nocives pour l'environnement afin de permettre, dans un second temps, leur valorisation.



Bac de récupération des piles domestiques, téléphones cellulaires et cartouches d'encre

Écocentre régional

Partie intégrante du PGMR, l'implantation d'un écocentre régional s'intègre dans les mesures retenues par les maires de la MRC. L'écocentre se veut une infrastructure de gestion où transitent et sont réorientées des matières résiduelles provenant des particuliers et des entreprises des secteurs industriel, commercial et institutionnel de la MRC. Il s'agit également d'un centre de conditionnement permettant la transformation des matières résiduelles en vue de leur mise en valeur. Une étude de préféabilité sera réalisée au cours de l'année 2007 et déterminera les principaux paramètres d'opération et d'exploitation.



1275, chemin des Patriotes
Sorel-Tracy (Québec) Canada J3P 2N4

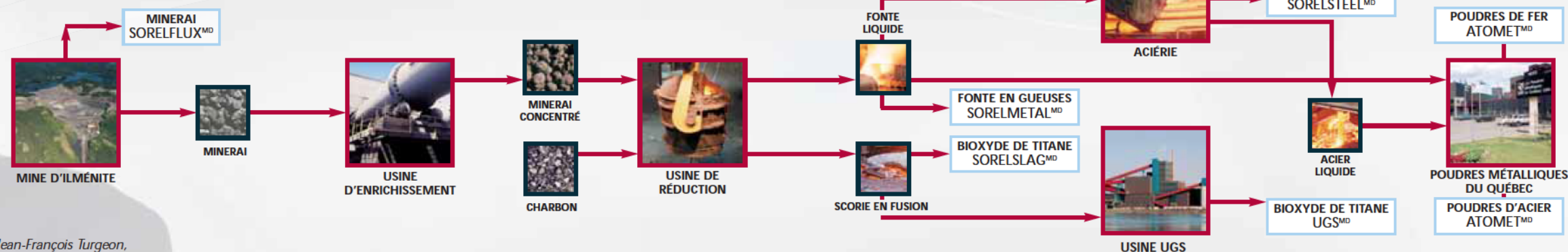
Téléphone : 450 743-2703
Télécopieur : 450 743-7313
www.mrc-bas-richelieu.qc.ca

QIT-Fer et Titane

Rentable et compétitive



QIT-Fer et Titane est un leader mondial dans la production de matières premières destinées à l'industrie de fabrication du pigment de titane et est reconnue pour la grande qualité de sa fonte et de son acier. Grande compagnie exportatrice, elle fait face au défi de la mondialisation et pour le relever, elle doit absolument être rentable et compétitive. Solidement appuyée par son actionnaire, Rio Tinto, un chef de file international dans l'exploration, l'exploitation et la transformation des ressources, QIT compte progressivement ajuster sa gestion afin de contribuer à la transition de la société vers le développement durable.



Jean-François Turgeon, président

« Nous voulons nous distinguer dans nos façons de faire afin d'être des partenaires de premier plan dans la durabilité environnementale, la prospérité économique et le mieux-être des collectivités, dit son président, Jean-François Turgeon. Nous le ferons tout en maintenant le cap sur une rentabilité financière qui satisfasse notre actionnaire et nous permette d'être la référence dans les marchés que nous convoitons. »

Pour recouvrer une rentabilité qui satisfasse son actionnaire, QIT doit augmenter ses parts de marché. Les producteurs de pigment recourent de plus en plus à de l'ilménite pour remplacer la scorie de titane de QIT. Cette ilménite provient d'Australie, d'Afrique du Sud, des Indes et de Chine. QIT veut aussi augmenter ses parts de marché du côté du pigment de titane au chlore, un marché qui continue de croître. Les augmentations de capacité apportées à l'usine UGS au cours des dernières années sont une façon d'y arriver. En plus, QIT s'apprete à traiter dans ses

fours un minerai provenant de Madagascar qui lui procurera un autre produit intéressant destiné au marché du pigment au chlore. Afin de profiter de l'augmentation des prix et de la forte demande dans le fer et l'acier, QIT fera fonctionner toutes ses unités d'exploitation à pleine capacité, un facteur important pour atteindre la rentabilité.

« Poursuivre nos efforts en amélioration continue sera plus important que jamais tout comme faire preuve de rigueur en tout temps, communiquer ouvertement, adopter les meilleures pratiques, respecter les budgets et nos objectifs de réduction des coûts, optimiser nos pratiques de maintenance, mesurer nos performances, faire encore mieux que ce que nous avons fait la veille et chercher des moyens pour être plus productifs sont autant de voies à emprunter pour reprendre le chemin de la rentabilité et de la compétitivité. »

« La mondialisation est là pour demeurer et nous devons nous y adapter, dit Jean-François Turgeon. Certes, nous concurrençons des pays où les coûts de main-d'œuvre et d'énergie sont moins élevés. Nous ne livrerons pas bataille sur ces terrains pour améliorer notre compétitivité. Nous devons plutôt compter sur une grande mobilisation de nos employés envers nos objectifs et sur l'excellence opérationnelle dans tout ce que nous entreprenons. »



Atteindre l'équilibre entre les facteurs sociaux, économiques et environnementaux

Dans sa gouvernance et l'ensemble de ses activités, QIT-Fer et Titane vise à maintenir un équilibre entre la croissance économique, le développement social et la protection de l'environnement dans le respect de ses employés, de la collectivité et des générations futures. Dans cette quête d'un développement durable, QIT a développé une stratégie qui repose sur cinq grands principes :

1. **Voir à la santé, à la sécurité et au développement des personnes qui travaillent à QIT** de façon à en faire des employés en pleine maîtrise de leurs tâches de même que des citoyens accomplis ;
2. **Développer des relations étroites avec les collectivités** pour bâtir un avenir meilleur et socialement acceptable ;
3. **Travailler de pair avec ses fournisseurs et ses clients** pour établir des pratiques responsables tout le long de la chaîne de valeurs dont elle fait partie ;
4. **Utiliser efficacement les ressources naturelles** dont elle a besoin de façon à ne pas dégrader le milieu, le protéger et voir à sa conservation ;
5. Finalement, **ajuster ses systèmes de gestion et ses prises de décision en fonction de tous ces éléments** : la gestion des ressources naturelles, la consommation énergétique, les relations avec les fournisseurs, les clients, les employés et les partenaires sociaux et économiques.

Bien sûr, tout cela ne se fera pas du jour au lendemain mais QIT est déterminée à cheminer dans cette voie. Créer de la valeur et permettre à une collectivité de pouvoir bénéficier des retombées d'une entreprise sur une longue durée peut vouloir dire beaucoup de choses. Par exemple, choisir les meilleurs candidats possibles, avoir des programmes pour assurer le développement et la formation des employés et reconnaître leurs efforts. Si vous réussissez à compter sur une main-d'œuvre parmi les plus compétentes, vous serez mieux placés pour lutter contre vos concurrents, vous intégrerez des ressources dynamiques à votre collectivité et vous aurez de bonnes chances d'être encore un chef de file lorsque la prochaine génération entrera sur le marché du travail. Cela aussi fait partie du développement durable.

QIT a modifié son programme de recrutement pour s'assurer que les nouvelles ressources puissent s'intégrer et partager rapidement les valeurs de l'entreprise.

Dans cette lignée, QIT a modifié son programme de recrutement pour s'assurer que les nouvelles ressources puissent s'intégrer et partager rapidement les valeurs de l'entreprise. Elle a développé un programme de gestion des compétences pour ses cadres de façon à ce que chacun utilise son potentiel au maximum et soit en mesure de connaître exactement son rôle dans l'entreprise; elle a adapté ses programmes de formation pour que chaque employé puisse progresser à son rythme, entre autres en utilisant la formation assistée par ordinateur. QIT a comme vision l'atteinte de l'excellence opérationnelle pour son organisation; elle invite chacun de ses employés à puiser dans leur ingéniosité pour contribuer à augmenter sa compétitivité à long terme. En somme, le développement durable n'est pas une étape à franchir mais une longue route sur laquelle il faut continuellement innover et travailler autant avec ses employés qu'avec ses partenaires externes.

QIT-Fer et Titane dans la collectivité

Des relations ouvertes basées sur le respect et l'engagement

Lorsque QIT annonce des investissements, comme l'expansion de son usine UGS et le projet Madagascar, c'est un geste tangible de développement durable. D'abord pour les employés qui voient leurs emplois consolidés, ensuite pour la viabilité à long terme de l'entreprise et aussi pour le bien-être collectif de la région qui profite des retombées d'une entreprise en santé. Municipalités, fournisseurs, organismes sociaux et économiques sont en mesure de penser à des partenariats à long terme bénéfiques au développement régional.

région de bénéficier d'un parc récréatif très fonctionnel qui, avec les années, pourra s'agrandir selon les besoins qu'exprimeront les citoyens. Pendant ce temps, QIT continue à entreposer ses résidus dans le plus grand respect de l'environnement à des coûts raisonnables.

Les engagements de QIT-Fer et Titane dans la région touchent plusieurs domaines : communautaire, culturel, environnement, éducation, recherche et tourisme. Ces engagements se traduisent souvent par des partenariats à long terme comme ceux cités ci-contre. Plus que tout, QIT tient à s'impliquer dans des organismes ou des causes qui sont le résultat d'un dialogue ouvert avec la collectivité et qui ont un impact important sur son bien-être et sur le développement du milieu.

Des partenariats qui contribuent à la qualité de vie de la région et à son essor

Théâtre du Chenal-du-Moine
Corporation soreloise du patrimoine régional
Réserve mondiale de la biosphère
de l'archipel du lac Saint-Pierre
Société d'aménagement de la baie Lavallière
Maison des marais Fer et Titane
Fondation de l'Hôtel-Dieu de Sorel
Centre d'action bénévole du Bas-Richelieu
Centre de recherche en environnement
UQAM/Sorel-Tracy
Centre de transfert technologique
en écologie industrielle
Fondation du Cégep de Sorel-Tracy
Parc de Plein-Air Sorel-Tracy
Parc de l'ilménite à Saint-Joseph-de-Sorel

Un exemple intéressant est la réalisation du parc de Plein-Air Sorel-Tracy né d'un partenariat qui conjugue avec plusieurs éléments du développement durable. Avec son site de dépôt de résidus miniers situé en milieu urbain, dont l'instauration et l'évolution ont été suivies de près par un comité de citoyens, et continue de l'être, QIT a démontré une gestion environnementale responsable. Lorsque le temps est venu d'agrandir le site, QIT et la municipalité ont trouvé une solution qui crée de la valeur en permettant aux personnes de la



« QIT-Fer et Titane a choisi depuis longtemps d'intégrer à sa gestion les principes et valeurs du développement durable et a toujours maintenu de bonnes relations avec la collectivité en plus d'être un modèle dans la protection de l'environnement. Le fait que QIT soit avec nous sur le comité de l'Agenda 21 a un effet d'entraînement positif sur les autres entreprises et la modification des habitudes de gestion qu'elles doivent adopter. »

- **Marcel Robert**, maire de Sorel-Tracy



« Un partenariat à long terme, comme celui que nous avons avec QIT depuis dix ans, nous permet de bâtir pour le long terme, dit Marc Mineau, directeur général du Centre d'interprétation du patrimoine de Sorel. En QIT, nous avons un partenaire à l'écoute de nos besoins qui n'hésite pas à s'impliquer et à travailler avec nous. »

- **Marc Mineau**, directeur général,
Centre d'interprétation du patrimoine de Sorel



« Les relations qu'entretient le Cégep de Sorel-Tracy avec une entreprise comme QIT-Fer et Titane sont de première importance. Non seulement pour sa participation financière à des programmes ou activités comme la Fondation du Cégep et le CTTÉ, ou encore pour son appui à la mise sur pied du DEC en environnement, hygiène et sécurité au travail et de l'AEC en sidérurgie, mais aussi pour son ouverture à accueillir des étudiants en stage et à soutenir certains de leurs travaux. L'impact de QIT et de son engagement dans le développement durable apportent de la valeur ajoutée à notre personnel et aux étudiants qui ont devant eux des réalisations concrètes qui donnent un sens à ce que nous enseignons et prôtons. »

- **Fabienne Desroches**,
directrice générale du Cégep de Sorel-Tracy



« Premier partenaire industriel à croire au potentiel de mise en valeur du lac Saint-Pierre comme réserve de biosphère de l'UNESCO, QIT-Fer et Titane a fait la démonstration que les entreprises ont un rôle clé dans l'application du développement durable. »

- **Hélène Gignac**, directrice générale CTTÉ



QIT - Fer et Titane Inc.

1625, route Marie-Victorin
Sorel-Tracy (Québec) Canada J3R 1M6
Téléphone : 450 746-3000
www.qit.com

À l'avant-garde des municipalités du Québec : l'Agenda 21 local de Sorel-Tracy

L'Agenda 21 local est un projet de développement durable conçu à l'échelle d'un territoire. Il s'agit d'un imposant programme d'actions pour le 21^e siècle adopté par 179 pays, dont le Canada, lors du Sommet de la Terre à Rio, en 1992. Au Québec, la collectivité de Sorel-Tracy est l'une des premières à s'être engagée dans un Agenda 21, se dotant ainsi d'une vision d'avenir et d'un plan d'action en développement durable qui guidera les autorités municipales dans leur prise de décisions.

La vision de Sorel-Tracy

Un plan d'action pour relever les défis du 21^e siècle

- porte d'entrée du lac Saint-Pierre, réserve mondiale de la biosphère de l'UNESCO;
- une communauté fière de son histoire et ouverte sur le monde;
- une municipalité à échelle humaine, chaleureuse et accueillante, inclusive et solidaire;
- une population, des entreprises et des institutions dynamiques, créatives et engagées vers un avenir durable;
- un territoire où il existe une harmonisation des divers usages;
- une région où l'on bénéficie d'une cohabitation heureuse entre les milieux urbains et ruraux.

La déclaration de Sorel-Tracy

Le conseil municipal de Sorel-Tracy proclame sa solidarité avec ses citoyennes et citoyens et s'engage à mettre la personne humaine au cœur des préoccupations de l'Agenda 21 local et de toute forme de développement.

Les élus adoptent un Agenda 21 local pour le partager et voir à sa mise en œuvre avec la participation active d'autres signataires, citoyennes, citoyens, le personnel et les nombreux partenaires de la Ville.

Par son expression universelle, cet engagement est ouvert sur le monde et entend faire appel au sens civique et à l'engagement responsable de chaque citoyenne et citoyen.

L'Agenda 21 local de Sorel-Tracy affirme la nécessaire pérennité de notre communauté de même que l'indispensable préservation de nos ressources naturelles grâce à un développement économique soucieux du progrès social et de l'environnement.

Conséquemment, nous adhérons à la vision de Sorel-Tracy dans l'intérêt collectif des générations présentes et futures.



Quel avenir voulons-nous pour Sorel-Tracy?

A l'instar de la plupart des municipalités du Québec, nous sommes convaincus que nous habitons un coin de pays exceptionnel et il est de notre devoir de le mettre en valeur et d'en faire un milieu de vie agréable pour tous. C'est donc dans ce contexte général, doublé de la décentralisation du gouvernement du Québec et de la relance de la grande région de Sorel-Tracy, que les élus ont pris l'initiative d'élaborer un Agenda 21 local. Cet outil leur permettra de développer une vision intégrée de leur communauté et de mieux s'outiller pour faire face à la multitude et à la complexité des mandats qui leur sont confiés.

Si l'élaboration théorique d'un Agenda 21 demeure un exercice exigeant, son implantation au sein de l'administration municipale demeure le véritable défi à relever sans compter l'apport additionnel de ressources financières adéquates. En effet, la mise en œuvre de l'Agenda 21 suppose de la part de l'organisation municipale des améliorations tant au niveau du processus de gestion que des pratiques opérationnelles.

Pour ce faire, nous devons concentrer nos efforts sur certaines priorités dont les actions associées auront un effet durable pour l'ensemble de la communauté.

Marcel Robert, maire



Photo : Philippe Manning

Projet	Objectif	Financement
Technocentre en écologie industrielle	Implantation d'un centre de recherche et de formation	Partenaires gouvernementaux et Ville de Sorel-Tracy
Logements sociaux verts	Réhabilitation du site de l'église Saint-Maxime	SCHL et la Ville de Sorel-Tracy
Caractérisation des milieux humides	Répertoire et protéger les milieux humides	Ville de Sorel-Tracy
Réalisation d'un tableau de bord d'indicateurs de développement durable	Dresser un portrait fidèle de l'état de notre région Évaluer nos actions	Ville de Sorel-Tracy Centre québécois de développement durable
Adoption d'une politique de foresterie urbaine	Répertoire et protéger la forêt urbaine	Ville de Sorel-Tracy
Ecomonde du Lac-Saint-Pierre (budget de 47 M\$)	Complexe récréotouristique vert	Partenaires privés, publics et Ville de Sorel-Tracy
Zéro CO ₂	Compenser l'émission de CO ₂ des véhicules de la Ville de Sorel-Tracy par une plantation équivalente d'arbres	Ville de Sorel-Tracy
Prolongement du parc Regard-sur-le-Fleuve jusqu'à la marina Saurel	Réhabilitation des berges et valorisation des sédiments de dragage de la marina	Partenaires privés, publics et Ville de Sorel-Tracy
Aménagement d'un écran végétal devant le parc industriel Ludger-Simard	Réhabilitation des sédiments du dragage de la rivière Richelieu	Partenaires privés, publics et Ville de Sorel-Tracy
Aménagement de la rampe de mise à l'eau du parc du Martinier	Favoriser la reproduction de la faune aquatique lors des crues printanières	Partenaires privés et Ville de Sorel-Tracy
Enfouissement des lignes électriques sur la rue Fortin	Protéger une quinzaine d'arbres matures sur le terrain d'un projet domiciliaire	Ville de Sorel-Tracy
Plantation de 500 arbres dans le cadre du Jour de la Terre	Boiser un parc afin de le protéger	Partenaires privés, publics et Ville de Sorel-Tracy



Source : QIR



71, rue Charlotte
Sorel-Tracy (Québec) Canada J3P 7K1
Téléphone : 450 780-5600
Télécopieur : 450 780-5605
info@ville.sorel-tracy.qc.ca
www.ville.sorel-tracy.qc.ca

Pour favoriser la croissance du Bas-Richelieu

Le CLD : un soutien efficace aux entreprises

Au cœur du développement économique, social, touristique et culturel de la région – autant de volets du développement durable essentiels à notre qualité de vie –, le CLD du Bas-Richelieu met tout en œuvre pour favoriser la croissance de la région. Pour y arriver, il consacre énergie et ressources à la mobilisation du milieu et au soutien des entreprises. À cet égard, toute l'équipe du CLD s'emploie non seulement à favoriser la création de nouvelles entreprises sur son territoire, mais également à mieux outiller les entrepreneurs face aux défis qu'ils devront relever une fois leur entreprise démarrée.

Le CLD, promoteur de la région

En vue de créer un milieu propice au développement des entreprises, le CLD joue un rôle d'agent structurant par la mise en place et la consolidation des infrastructures locales. Dans le même esprit, en vue de mettre la région en valeur et d'en conserver une image de marque, il travaille activement à la promotion de la région, y compris sur le plan touristique, et assume la gestion d'un Bureau d'information touristique qui accueille, en moyenne, quelque 11 000 touristes par année.

« Des entreprises novatrices, un savoir-faire et une expertise uniques, une communauté engagée, voilà pourquoi à Sorel-Tracy, le développement durable fait marcher les affaires! »

– Claude Piché, commissaire industriel –

Des outils au service de l'entrepreneur

Le CLD offre également accompagnement et soutien technique ou financier, par le biais de ses différents programmes, aux entrepreneurs potentiels ou déjà en activité. L'organisme accompagne aussi bien les travailleurs autonomes que les PME, les entreprises manufacturières et les entreprises d'économie sociale dans leurs démarches visant à développer de nouveaux marchés. Ainsi, lors de différents salons environnementaux auxquels il participe, le CLD met en valeur le savoir-faire des entreprises de la région et identifie avec elles des occasions d'affaires qui se traduisent par de nouveaux contrats.

Toutefois, dans cette nouvelle société du savoir, le soutien apporté à la concrétisation des projets d'affaires ne se compte pas seulement en dollars investis par le biais des différents fonds de l'organisme, mais bien davantage en heures d'accompagnement, de suivi, de formation et de soutien technique.



Centre local de développement

450 742-5933
www.SorelTracyRegion.net
clid@bas-richelieu.net

Fonds consolidés du CLD et de la SADC du Bas-Richelieu et pour les entreprises et organismes à but non lucratif

Année	Valeur totale de l'aide financière	Investissements générés totaux	Emplois créés ou maintenus
2003	4 966 713 \$	14 277 683 \$	178
2004	2 190 160 \$	5 948 371 \$	359
2005	1 601 712 \$	5 902 903 \$	124
2006	1 592 116 \$	5 248 545 \$	100
Total	10 350 700 \$	31 377 502 \$	761

*Ces emplois sont les emplois directement reliés aux investissements effectués par nos divers fonds. Ici, nous ne tenons pas compte de certaines interventions à caractère technique effectuées par nos organismes qui peuvent contribuer à maintenir ou à créer de l'emploi.

Tournée vers l'avenir avec vous!

La SADC du Bas-Richelieu, initiatrice d'idées et de projets concrets et rassembleurs

Initiatrice d'idées et de projets, la SADC du Bas-Richelieu demeure animée d'une volonté de concertation autour de projets rassembleurs et concrets pour l'avenir du Bas-Richelieu. Pour ce faire, la SADC soutient la mise en œuvre d'initiatives et de projets de développement local, participe au maintien et à la création d'emplois, collabore à l'organisation d'activités qui encouragent

la concertation, fait la promotion de l'entrepreneuriat, anime, informe et mobilise les forces vives du milieu.

La SADC investit...

Depuis sa création, la SADC du Bas-Richelieu a contribué à la concrétisation de nombreux projets de développement auprès des PME des secteurs manufacturier, technologique et de l'innovation. En choisissant de privilégier l'entrepreneuriat durable dans le Bas-Richelieu, la SADC s'engage à répondre en priorité aux besoins de nos entrepreneurs.

La SADC initie...

Dans les grands projets, ceux qui réussissent sont ceux qui peuvent compter sur l'engagement d'entrepreneurs et de partenaires qui savent travailler ensemble. Voici deux projets

initiés par la SADC qui le démontrent bien : l'agent à l'exportation, dans lequel cinq entreprises du secteur de la sous-traitance industrielle de produits métalliques se sont dotées ensemble d'une ressource pour développer une offre compétitive auprès des donneurs d'ordres nord-américains du secteur de l'environnement, et l'Enviroclub, dans lequel cinq autres entreprises manufacturières du Bas-Richelieu ont géré leur performance environnementale et amélioré leur compétitivité en réalisant un projet concret d'efficacité en entreprise.

La SADC appuie...

Étant bien intégrée dans le tissu régional et local, la SADC connaît bien les besoins des projets de développement local, ce qui lui permet d'accompagner judicieusement les PME dans les secteurs de l'innovation et de l'environnement. Nous n'avons qu'à penser à l'appui apporté à la mise en place du Technocentre en écologie industrielle, au projet récréotouristique de l'Écomonde du lac Saint-Pierre, à la participation de la Table de concertation en agroalimentaire, à l'accompagnement des PME dans le développement de leur projet en transformation alimentaire, à la participation dans la mise en place du cadre d'intervention de l'Agenda 21 et au soutien actif de la revitalisation du marché Richelieu du Vieux-Sorel.

Plus que du financement... la SADC du Bas-Richelieu peut vous aider à évaluer, orienter et mettre en œuvre, avec vous, des solutions appropriées à vos besoins.



450 746-5595
www.SorelTracyRegion.net/sadc

Cette initiative est rendue possible grâce à la contribution financière de Développement économique Canada

Répertoire des écoentreprises

Nom de l'entreprise	Activités	Emploi total
AQUATECH	Gestion et exploitation d'usine de traitement d'eau	90
CENTRE ENVIRONNEMENTAL TECHNI-CITÉ (p. 16)	Traitement d'eau/Centre de traitement des matières résiduelles et dangereuses	25
CONPOREC (p. 18)	Compostage de déchets domestiques	45
DANIS CONSTRUCTION	Génie civil en environnement	50
FAGEN (p. 24)	Recyclage de métaux ferreux et non ferreux	35
FERRINOV	Producteur de pigments	4
GERSOL (p. 32)	Génie civil en environnement	45
MATÉRIAUX EXCELL (p. 21)	Valorisation des résidus d'aciéries	75
MINÉRAUX MART (p. 34)	Revalorisation de ferroalliages visant à desservir le marché local de la métallurgie	65
NEWALTA	Nettoyage industriel et transport de déchets dangereux	30
RECYCLO-CENTRE (p. 29)	Réemploi et réutilisation de biens d'usage domestique	39
VERTICA (p. 26)	Fabrication et vente d'éoliennes à axe vertical	6

Répertoire des organismes

Nom de l'organisme	Description
CÉGEP DE SOREL-TRACY (p. 38)	Institut d'enseignement offrant une formation technique en environnement, hygiène et sécurité au travail.
CENTRE DE TRANSFERT TECHNOLOGIQUE EN ÉCOLOGIE INDUSTRIELLE (CTTÉI) (p. 40)	Recherche appliquée : spécialisé dans la valorisation de divers résidus industriels.
CENTRE DE RECHERCHE EN ENVIRONNEMENT UQÀM/SOREL-TRACY (CREUST) (p. 40)	Recherche appliquée : spécialisé dans la caractérisation des matières fines et ultrafines et recherche de solutions aux problématiques environnementales.
CLD DU BAS-RICHELIEU (p. 54)	Œuvre à la revitalisation et au développement économique, social, touristique et culturel de la région dans une perspective de développement durable, en mettant au service des entrepreneurs des outils pour favoriser la croissance de leur entreprise.
COMMISSION SCOLAIRE DE SOREL-TRACY (p. 42)	Adhère au concept des Écoles vertes Brundtland, un vaste mouvement d'éducation en faveur d'un monde écologique et viable. Que ce soit pour la récupération du papier, de piles, de cartouches d'imprimantes, la réutilisation du matériel ou autres.
MUNICIPALITÉ RÉGIONALE DE COMTÉ DU BAS-RICHELIEU (MRC DU BAS-RICHELIEU) (p. 44)	La MRC du Bas-Richelieu est celle au Québec qui détourne le plus fort pourcentage de résidus domestiques des sites d'enfouissement avec un taux de performance de 75 % alors que le taux de récupération des autres villes se situe entre 18 et 27 %.
SADC DU BAS-RICHELIEU (p. 55)	Œuvre à la concrétisation de projets de développement auprès des PME des secteurs manufacturier, technologique et de l'innovation, tout en privilégiant l'entrepreneuriat durable dans le Bas-Richelieu
VILLE DE SOREL-TRACY (p. 52)	La municipalité a entrepris une démarche d'Agenda 21.

Grande entreprise

Nom de l'entreprise	Description
QIT-FER ET TITANE (p. 46)	Leader mondial dans la production de bioxyde de titane et reconnu pour la grande qualité de sa fonte et de son acier. Gagnant d'un prix Phénix, remis par le ministère de l'Environnement et de la Faune du Québec.
PRINCIPAL EMPLOYEUR DE LA RÉGION AVEC 1 900 EMPLOIS	

si l'aventure vous tente, nous construisons sur du solide !

Peu de régions sont aussi animées par la volonté de devenir une région d'excellence en développement durable que celle de Sorel-Tracy. Nous sommes fiers de ce que nous avons entrepris jusqu'ici dans cette voie. Nous voulons continuer à construire avec des entrepreneurs désireux de mettre leur ingéniosité et leur créativité au service de l'environnement et des autres composantes du développement durable.

Nous voulons établir, avec vous, un pôle de convergence en écologie industrielle dans une région qui se veut un lieu d'échanges et d'alliances stratégiques où chacun peut bénéficier des forces de l'autre. Notre nouveau parc industriel est destiné à recevoir des entreprises et des activités liées au domaine de l'environnement. Il permet un aménagement flexible pour des installations de développement, d'essais et de démonstrations de

procédés ou de technologies en matière de protection de l'environnement, de prévention de la pollution ainsi que de traitement et de valorisation de matières résiduelles.

Les entreprises peuvent y travailler de façon intégrée plutôt qu'isolée. Cette possibilité de fonctionner en synergie, s'ajoute aux autres avantages déjà mentionnés tels que nos institutions de recherche, nos établissements d'enseignement et de formation, une main-d'œuvre qualifiée et sensibilisée aux enjeux environnementaux, des connaissances inestimables sur les problématiques de rejets et résidus de toutes sortes ainsi que sur l'optimisation des ressources, un accès facile aux marchés extérieurs par train, camion ou bateau, une qualité de vie sans pareille et surtout, l'engagement du milieu envers le développement durable.

Nous sommes fiers de ce que nous avons entrepris jusqu'ici dans cette voie.

La région d'excellence en développement durable, nous voulons la construire avec vous.



Cette brochure est publiée par **PAGE COURNOYER PUBLICATIONS**
Rédaction : Michel Marano et Vincent Guilbault
Révision : Mireille Charbonneau
Conception graphique : Véronique Meunier
Photos : Philippe Manning
Impression : Page Cournoyer
Dépôt légal :
Bibliothèque nationale du Québec
Bibliothèque nationale du Canada
ISBN-13 978-2-9808907-5-8



Centre local de développement

50, rue du Roi, bureau 1, Sorel-Tracy (Québec) Canada J3P 4M7
Téléphone : 450 742-5933 • Télécopieur : 450 742-0234
www.SorelTracyRegion.net



Société des parcs industriels
Sorel-Tracy



50, rue du Roi, bureau 2, Sorel-Tracy (Québec) Canada J3P 4M7
Téléphone : 450 746-5595 • Télécopieur : 450 746-1803
www.SorelTracyRegion.net/sadc • sadc@bellnet.ca

Cette initiative est rendue possible grâce à la contribution financière de Développement économique Canada



La région de
Sorel-Tracy,
 centrée sur le développement durable



Ce document est imprimé sur du papier entièrement recyclé fabriqué au Québec, contenant 100 % de fibres postconsommation et produit sans chlore élémentaire.