

EN 970328

Direction de la faune et des habitats
Direction régionale Mauricie - Bois-Francs
Direction régionale de la Montérégie

**RAPPORT D'OPÉRATION DU RÉSEAU DE SUIVI
ICHTYOLOGIQUE DU FLEUVE SAINT-LAURENT :**

**ÉCHANTILLONNAGE DES COMMUNAUTÉS
ICHTYOLOGIQUES DES HABITATS LENTIQUES DU
LAC SAINT-PIERRE ET DE SON ARCHIPEL EN 1995**

par

Denis Fournier
Fay Cotton
Yves Mailhot
Denis Bourbeau
Jean Leclerc
Pierre Dumont

Ministère de l'Environnement et de la Faune
Novembre 1996

Référence à citer :

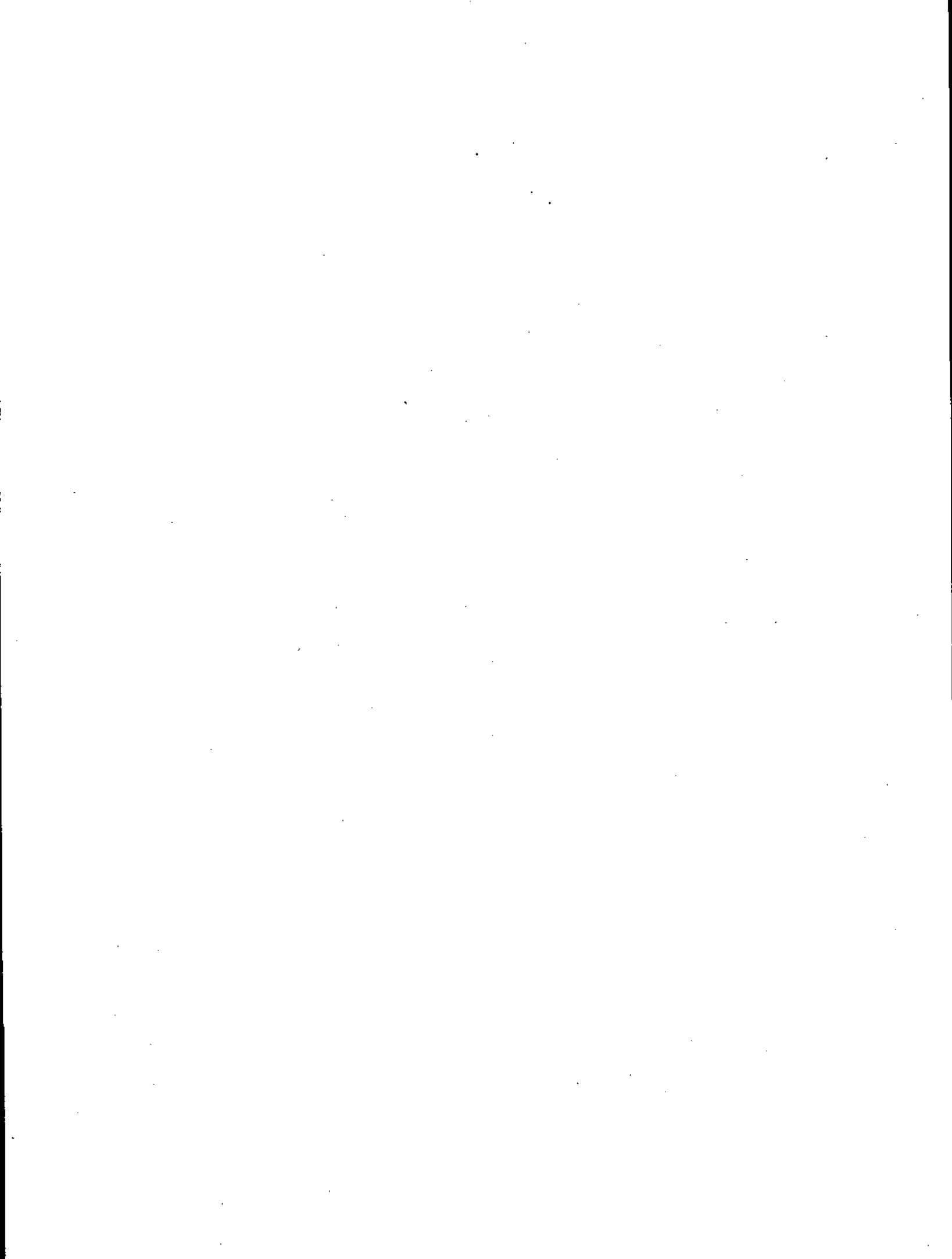
FOURNIER, D., F. COTTON, Y. MAILHOT, D. BOURBEAU, J. LECLERC et P. DUMONT. 1996. Rapport d'opération du réseau de suivi ichtyologique du fleuve Saint-Laurent : Échantillonnage des communautés ichtyologiques des habitats lenticques du lac Saint-Pierre et de son archipel en 1995. Ministère de l'Environnement et de la Faune, Direction de la faune et des habitats, Direction régionale de la Mauricie - Bois-Francs, Direction régionale de la Montérégie. 59 p.

Dépôt légal - Bibliothèque nationale du Québec, 1996
ISBN : 2-550-31063-2

AVANT-PROPOS

Ce rapport d'opération présente la méthodologie utilisée, une description des échantillons récoltés et un sommaire des données recueillies lors de pêches expérimentales effectuées à l'automne 1995 pour la description des communautés ichthyologiques des habitats lenticques du lac Saint-Pierre et de son archipel. Des rapports d'analyse, par plusieurs des partenaires impliqués dans ce programme, sont actuellement en préparation.

- L'interprétation écologique des données de capture et des examens pathologiques sera présentée dans un rapport sur la caractérisation de ces communautés (responsables : MEF, SFA; SAEF Mauricie - Bois-Francs; SAEF Montérégie).
- Les résultats spécifiques à la perchaude (*Perca flavescens*) et au grand brochet (*Esox lucius*) seront intégrés dans un rapport sur l'état de la population de la perchaude du lac Saint-Pierre et de son archipel (responsables : Yves Mailhot, MEF, SAEF Mauricie - Bois-Francs; Pierre Dumont, MEF, SAEF Montérégie).
- Les résultats des dosages de contaminants dans la chair de certains poissons seront analysés dans un document produit dans le cadre du programme de surveillance des substances toxiques contenues dans les chairs de poissons à caractère sportif (responsable : Denis Laliberté, MEF, Direction des écosystèmes aquatiques).
- Des analyses de la valeur nutritive de la chair de certaines espèces de poissons seront effectuées et les résultats seront présentés dans un rapport sur le contenu en nutriments des poissons de pêche sportive du lac Saint-Pierre (responsable : Éric Dewailly, ministère de la Santé et des Services Sociaux, Centre de santé publique).
- Des résultats sur la dynamique de contamination des poissons se retrouveront dans une thèse de doctorat présentée par un étudiant de l'université McGill (responsable : Marc Trudel).
- Des densités de moules zébrées (*Dreissena polymorpha*) qui colonisent des moules d'eau douce indigènes apparaîtront dans une thèse de doctorat sur l'impact des moules zébrées sur la faune benthique du fleuve Saint-Laurent, produite à l'université McGill (responsable : Anthony Ricciardi).



ÉQUIPE DE RÉALISATION

PLANIFICATION, LOGISTIQUE ET COORDINATION

Fay Cotton, biologiste¹

Denis Fournier, technicien de la faune¹

Yves Mailhot, biologiste²

Denis Bourbeau, technicien de la faune²

Pierre Dumont, biologiste³

Jean Leclerc, technicien de la faune³

ÉCHANTILLONNAGE (lac Saint-Pierre)

Terrain :

Denis Fournier

Denis Bourbeau

René Houle, technicien de la faune²

Jean Scrosati, technicien de la faune²

Jean-Yves Grenier, technicien de la faune²

Daniel Dolan, technicien de la faune²

Laboratoire :

Nathalie Godbout, technicienne de la faune²

Christian Cyrenne, technicien de la faune²

René Perreault, technicien de la faune²

ÉCHANTILLONNAGE (archipel du lac Saint-Pierre)

Terrain :

Jean Leclerc

Sylvain Desloges, technicien de la faune³

Stéphane Clermont, technicien de la faune³

Bruno Bélanger, biologiste³

Pierre Dumont

Denis Fournier

Bertrand Dumas, technicien de la faune³

Michel Beaudoin, technicien de la faune⁴

Laboratoire :

Yves Chagnon, technicien de la faune³

Jean Leclerc

Gilles Roy, technicien de la faune³

Anick Beaulieu, biologiste³

Huguette Massé, biologiste³

Chantal Côté, biologiste³

Gérard Massé, biologiste³

Jean Dubé, biologiste³

Marc Trudel, biologiste⁵

RÉDACTION

Denis Fournier

RÉALISATION GRAPHIQUE

Denis Fournier

CARTOGRAPHIE

Jean Berthiaume, technicien en cartographie¹

RÉVISION

Serge Tremblay, biologiste¹

Yves Mailhot

Pierre Dumont

Bruno Bélanger

¹ Service de la faune aquatique, Direction de la faune et des habitats.

² Service de l'aménagement et de l'exploitation de la faune, Direction régionale Mauricie - Bois-Francs.

³ Service de l'aménagement et de l'exploitation de la faune, Direction régionale de la Montérégie.

⁴ Service de l'aménagement et de l'exploitation de la faune, Direction régionale de Lanaudière.

⁵ Université McGill.

TABLE DES MATIÈRES

	<i>Page</i>
AVANT-PROPOS	iii
ÉQUIPE DE RÉALISATION	v
TABLE DES MATIÈRES	vii
LISTE DES TABLEAUX	ix
LISTE DES FIGURES	xi
LISTE DES ANNEXES	xiii
1. INTRODUCTION	1
2. MATÉRIEL ET MÉTHODES	2
2.1 Stratégie d'échantillonnage	2
2.2 Filet maillant	5
2.2.1 Installation	5
2.2.2 Traitement des captures (terrain)	5
2.2.3 Données connexes	8
2.2.4 Traitement des poissons en laboratoire	8
2.2.4.1 Identification, mesure de longueur et de poids (tous les poissons)	8
2.2.4.2 Anomalies externes (tous les poissons)	9
2.2.4.3 Âge (perchaude et grand brochet)	10
2.2.4.4 Sexe et maturité des gonades (perchaude et grand brochet)	11
2.2.4.5 Poids des gonades et du foie (perchaude et grand brochet)	11
2.2.4.6 Contenu stomacal (grand brochet)	11
2.2.4.7 Circonférence (perchaude)	11
2.2.4.8 Prélèvement de chair (objectif de 16 espèces)	11
2.3 Seine	13
2.3.1 Pêche à la seine	13
2.3.2 Traitement des captures (terrain et laboratoire)	13
2.3.3 Données connexes	13
2.4 Gestion des données	14
2.5 Ressources humaines	14

TABLE DES MATIÈRES (suite)

	<i>Page</i>
3. RÉSULTATS	15
3.1 Captures au filet maillant	15
3.1.1 Captures par secteur	15
3.1.2 Captures par unité d'effort	16
3.1.3 Caractéristiques des captures (sept espèces)	16
3.1.4 Anomalies externes (tous les poissons)	16
3.1.5 Contenu stomacal (grand brochet)	16
3.1.6 Prélèvement de chair (16 espèces)	17
3.2 Captures à la seine	17
4. RECOMMANDATIONS	45
LISTE DES RÉFÉRENCES	46
ANNEXES	47

LISTE DES TABLEAUX

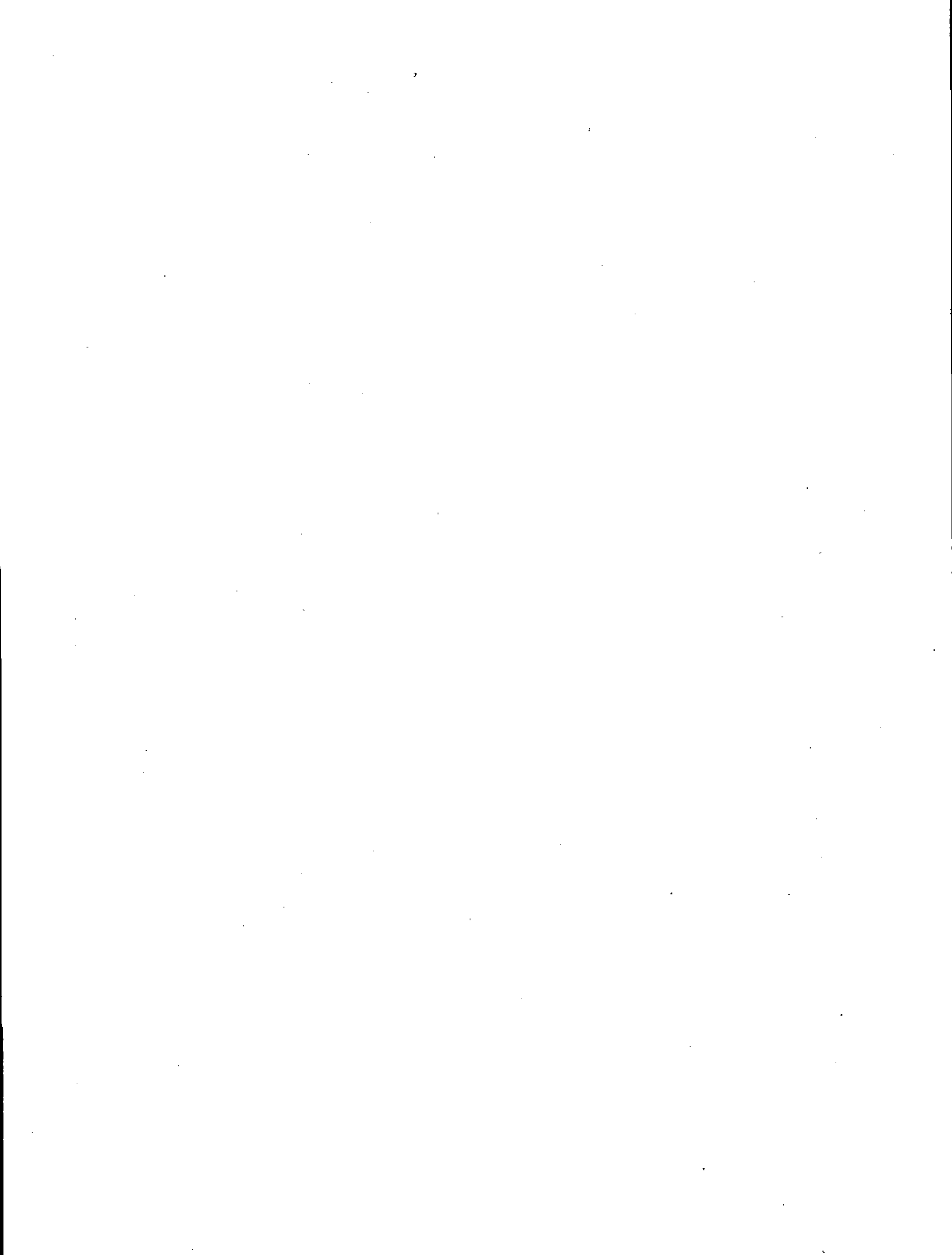
	<i>Page</i>
Tableau 1. Balances utilisées pour déterminer le poids des poissons en laboratoire.	9
Tableau 2. Nombre de poissons de chaque espèce, par filet, capturés au filet maillant, dans le lac Saint-Pierre et l'archipel, en 1995.	18
Tableau 3. Captures d'écrevisses au filet maillant et à la seine, dans le lac Saint-Pierre et l'archipel, en 1995.	24
Tableau 4. Captures moyennes par station de pêche au filet maillant, dans le lac Saint-Pierre et l'archipel, en 1995.	25
Tableau 5. Caractéristiques des barbottes brunes capturées au filet maillant, selon la grandeur de maille, dans le lac Saint-Pierre et l'archipel, en 1995.	26
Tableau 6. Caractéristiques des carpes capturées au filet maillant, selon la grandeur de maille, dans le lac Saint-Pierre et l'archipel, en 1995.	27
Tableau 7. Caractéristiques des dorés jaunes capturés au filet maillant, selon la grandeur de maille, dans le lac Saint-Pierre et l'archipel, en 1995.	28
Tableau 8. Caractéristiques des grands brochets capturés au filet maillant, selon la grandeur de maille, dans le lac Saint-Pierre et l'archipel, en 1995.	29
Tableau 9. Caractéristiques des ménés jaunes capturés au filet maillant, selon la grandeur de maille, dans le lac Saint-Pierre et l'archipel, en 1995.	30

LISTE DES TABLEAUX (suite)

	<i>Page</i>
Tableau 10. Caractéristiques des meuniers noirs capturés au filet maillant, selon la grandeur de maille, dans le lac Saint-Pierre et l'archipel, en 1995	31
Tableau 11. Caractéristiques des perchaudes capturées au filet maillant, selon la grandeur de maille, dans le lac Saint-Pierre et l'archipel, en 1995.	32
Tableau 12. Anomalies externes (%) observées sur les poissons capturés au filet maillant, dans le lac Saint-Pierre et l'archipel, en 1995.	33
Tableau 13. Contenus stomacaux des grands brochets capturés au filet maillant, dans le lac Saint-Pierre et l'archipel, en 1995.	37
Tableau 14. Nombre de poissons échantillonnés dans le lac Saint-Pierre et l'archipel, pour des analyses nutritionnelles et de contamination de la chair, en 1995.	38
Tableau 15. Nombre de poissons de chaque espèce, par station, capturés à la seine, dans le lac Saint-Pierre et l'archipel, en 1995.	39

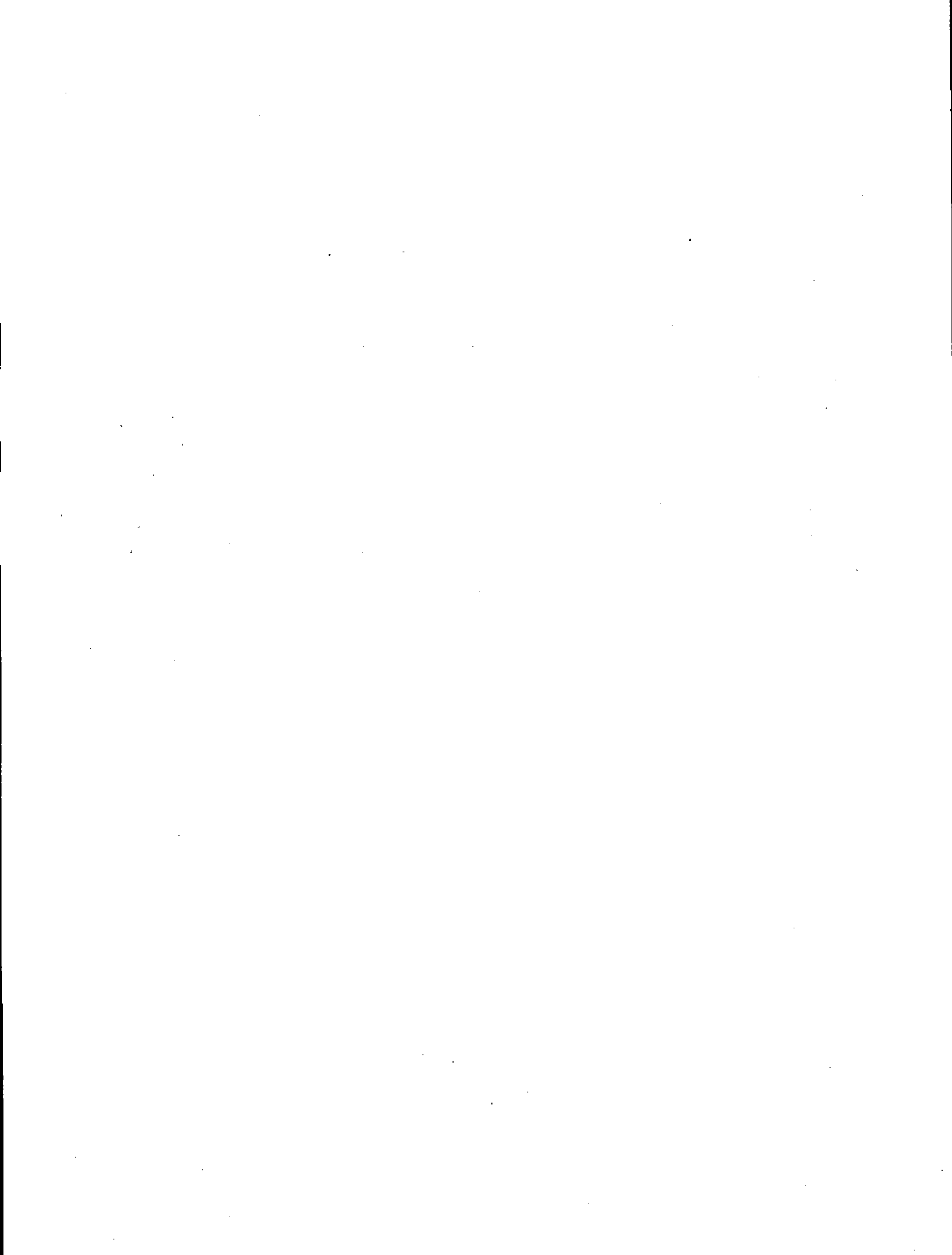
LISTE DES FIGURES

	<i>Page</i>
Figure 1. Localisation des stations d'échantillonnage du lac Saint-Pierre en 1995.	4
Figure 2. Localisation des stations d'échantillonnage de l'archipel du lac Saint-Pierre en 1995.	6
Figure 3. Installation des filets maillants (adapté de MEF 1994).	7



LISTE DES ANNEXES

	<i>Page</i>
Annexe 1. Liste de matériel (pour une équipe).	49
Annexe 2. Liste des noms français, anglais, scientifiques et codes des espèces de poissons capturés.	50
Annexe 3. Caractéristiques des engins de pêche utilisés pour l'échantillonnage du lac Saint-Pierre et de l'archipel, en 1995.	51
Annexe 4. Description et codification des anomalies externes	52
Annexe 5. Stade de maturité des gonades selon Nikolsky (1963).	53
Annexe 6. Description de la base de données utilisée pour le réseau de suivi ichtyologique du lac Saint-Pierre et de son archipel.(LAC95.DBF = fichier du lac, ARCHI95.DBF = fichier de l'archipel).	54
Annexe 7. Caractéristiques des stations de pêche au filet maillant, au lac Saint-Pierre et dans l'archipel, en 1995	56
Annexe 8. Caractéristiques des stations de pêche à la seine, au lac Saint-Pierre et dans l'archipel, en 1995.	58



1. INTRODUCTION

Dans le cadre du volet « Aide de prise à la décision » du Plan d'action Saint-Laurent Vision 2000, un réseau de suivi ichthyologique du fleuve Saint-Laurent a été élaboré afin de recueillir, à long terme, l'information nécessaire pour suivre l'évolution de la composition des communautés et de l'état de certaines populations de poissons qui y vivent, ainsi que pour évaluer l'état de santé et le niveau de contamination de la chair de certaines espèces. Ce travail a été conçu par le Service de la faune aquatique (SFA) conjointement avec les Services de l'aménagement et de l'exploitation de la faune (SAEF) des régions limitrophes à la portion fluviale du fleuve Saint-Laurent. Il a reçu le support financier d'Environnement Canada (SLV2000). Afin de faciliter les comparaisons dans le temps et l'espace, un effort important a été déployé pour standardiser les engins de pêche et les méthodes de capture, de prélèvement et d'observation des spécimens échantillonnés. Il est prévu de répéter l'échantillonnage dans un même secteur à tous les cinq ans, pour assurer le suivi.

La première campagne d'échantillonnage sur le terrain a été réalisée à l'automne 1995. Des pêches expérimentales ont été effectuées dans le lac Saint-Pierre et son archipel. Ces résultats seront le point de départ de comparaisons futures, en plus de fournir des informations pertinentes et utiles à la gestion de ce territoire. De plus, des échantillons de chair prélevés sur 578 spécimens ont été fournis à la Direction des écosystèmes aquatiques (MEF) ainsi qu'au ministère de la Santé et des Services Sociaux pour des analyses de contamination et de la valeur nutritive de la chair de ces poissons.

Ce rapport présente la méthodologie utilisée, une description des données brutes disponibles, une compilation sommaire ainsi que des recommandations pour mieux standardiser les futures campagnes d'échantillonnage.

2. MATÉRIEL ET MÉTHODES

Une liste du matériel requis pour ces travaux est présentée à l'annexe 1. Les noms scientifiques des espèces de poissons ne sont pas mentionnés dans les tableaux mais figurent à l'annexe 2.

2.1 Stratégie d'échantillonnage

Au total, 94 stations de pêche au filet maillant et 76 stations de seinage ont été localisées dans les secteurs nord et sud du lac Saint-Pierre ainsi que dans son archipel.

Dans le lac, l'objet de l'échantillonnage était la communauté ichthyologique riveraine, normalement dominée par la perchaude et le grand brochet. La perchaude était visée comme espèce-cible prioritaire pour trois raisons :

- elle constitue la ressource la plus caractéristique et la plus exploitée de ce système lacustre;
- nous désirions documenter à nouveau certains paramètres de sa dynamique de population (structure d'âge, mortalité, croissance);
- son statut d'espèce écologique sentinelle permet la comparaison spatiale avec les populations d'autres lacs du fleuve, notamment le lac Saint-Louis, ce qui multiplie les bénéfices résultant du programme du réseau de suivi ichthyologique du Saint-Laurent.

Puisque dès le départ nous disposions de ressources humaines et financières limitées (l'équivalent d'une cinquantaine de sites de pêche), que nous ne possédions pas d'évaluation de la superficie de l'habitat à échantillonner et que le lac Saint-Pierre constitue un très grand plan d'eau, nous avons stratégiquement choisi de répartir de façon systématique et linéaire les sites de pêche dans les herbiers aquatiques afin de couvrir l'ensemble des habitats visés.

Les cartes de base utilisées pour déterminer le plus précisément possible la localisation des habitats à échantillonner ont été obtenues du Centre Saint-Laurent d'Environnement Canada : il s'agit de six cartographies des marais, marécages et herbiers du lac Saint-Pierre (échelle 1:50 000) dont les principales unités physiographiques ont été délimitées mécaniquement à partir de photographies aériennes satellites ou aéroportées, prises en été au cours de plusieurs années entre 1984 et 1990. Différentes validations (visites sur le terrain, caractérisation de sites à coordonnées connues et survol aérien) ont cependant permis de réaliser que ces cartographies sous-estimaient très nettement la superficie des herbiers aquatiques du lac Saint-Pierre.

Nous avons donc dû opter pour une stratégie d'expérimentation lors des premières journées d'échantillonnage : des pêches ont été réalisées dans les herbiers occupant la zone centrale du lac, à plusieurs kilomètres des rives, ainsi que dans les herbiers littoraux, en visant une profondeur moyenne d'environ 2 m : les résultats de ces opérations ont été utilisés pour raffiner le protocole d'échantillonnage. Les herbiers centraux ont été abandonnés parce que la perchaude et le grand brochet y étaient trop peu abondants et qu'on y retrouvait des espèces caractéristiques des communautés lotiques (esturgeon jaune (*Acipenser fulvescens*) et barbue de rivière (*Ictalurus punctatus*), par exemple) : de plus, la profondeur cible de la pêche a été réduite à environ 1,4 m pour la suite de l'échantillonnage pour maximiser les prises de perchaudes et de grands brochets. La distance moyenne entre les stations de pêche au filet maillant est de l'ordre de 1 km (figure 1) : dans le secteur de la Défense nationale, à l'est de la Longue Pointe, cette distance est plutôt d'environ 1,5 km en raison de difficultés d'accès à cette partie du lac causées par les essais balistiques de tirs de canon.

Les coordonnées des sites de pêche choisis ont été saisies dans un positionneur satellite (GPS). Ce point était localisé sur le terrain; à partir de ce point, la station était disposée sur un transect perpendiculaire à la rive, à la profondeur visée. De plus, pour des raisons semblables à celles invoquées précédemment, 36 stations de pêche à la seine indépendantes des stations de pêche au filet maillant ont aussi été distribuées de façon systématique

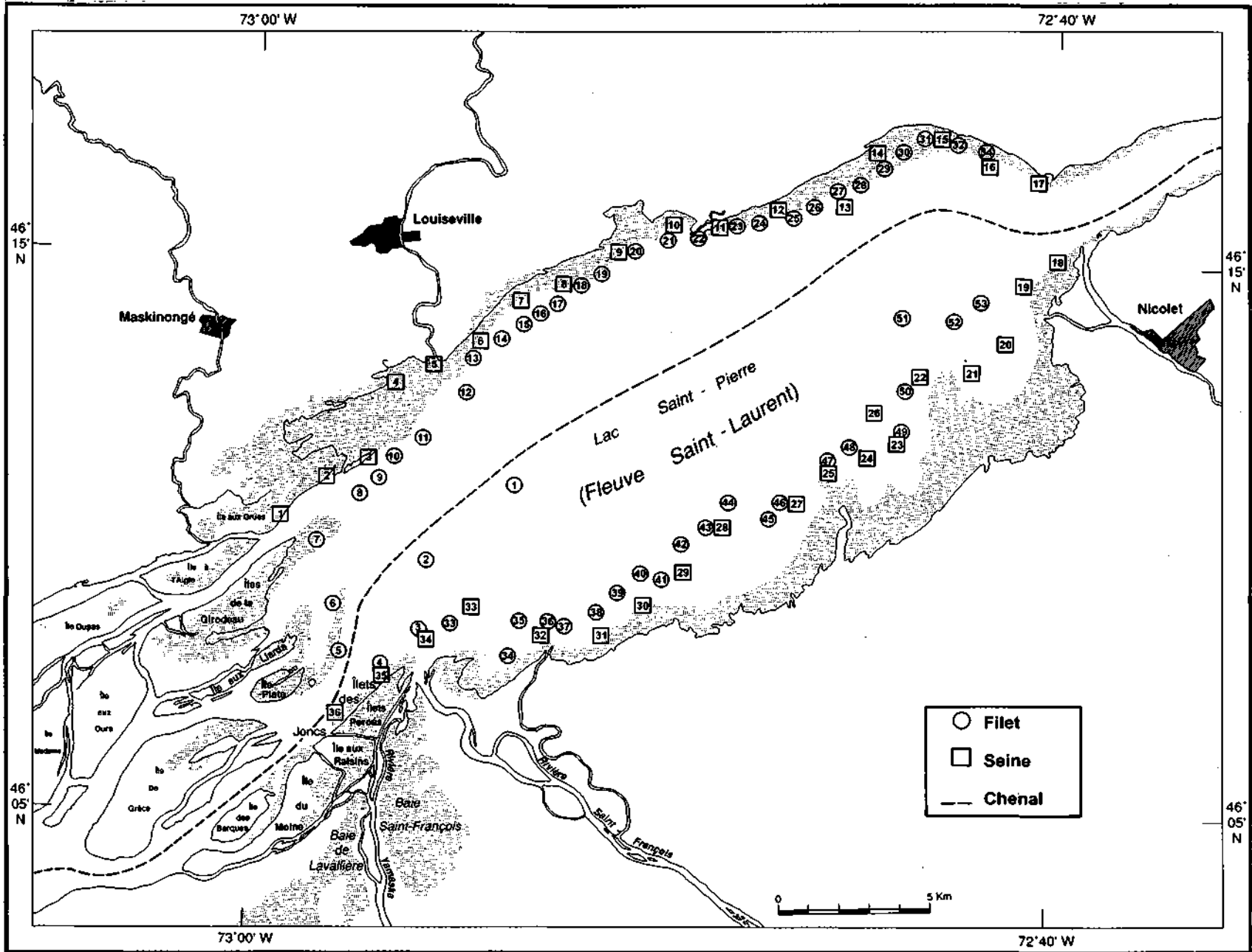


Figure 1. Localisation des stations d'échantillonnage du lac Saint-Pierre en 1995.

sur le pourtour du lac (profondeur ciblée : 50 cm). Sur le terrain, une station pouvait être légèrement déplacée afin de rencontrer les exigences méthodologiques de cette technique.

Dans l'archipel, l'effort de pêche a porté sur les herbiers littoraux de tous les chenaux où la vitesse de courant est inférieure à 0,5 m/s. Au total, 40 stations ont été établies. Dans chaque chenal, la distance entre les stations est de 1,6 km (figure 2). Un coup de seine a été effectué sur la rive qui convenait le mieux à ce type de pêche et deux filets maillants expérimentaux ont été installés sur la même rive, dans une profondeur variant de deux à trois mètres. En raison de la faible superficie d'habitats propices en rive sud du fleuve, l'effort d'échantillonnage a été concentré dans la portion de l'archipel située au nord de la voie maritime.

La localisation précise de chaque station a été enregistrée sur le terrain à l'aide d'un GPS.

2.2 Filet maillant

2.2.1 Installation

Les caractéristiques des filets maillants expérimentaux utilisés sont présentées à l'annexe 3. L'installation et la levée des filets ont été effectuées en bateau. Les filets ont été installés au fond, parallèlement au courant, afin de réduire l'effet de brassage et de colmatage. La durée de la pêche était d'environ 24 heures.

À chaque station, deux filets ont été installés bout à bout. Une corde de 20 mètres séparait les fourches des deux filets. Les grosses mailles du premier filet étaient suivies des petites mailles du second filet (figure 3).

2.2.2 Traitement des captures (terrain)

Tous les poissons capturés ont été démaillés et mis dans des sacs de plastique, par filet et par grandeur de maille. Dans chaque sac, une étiquette indiquait la date, le numéro de

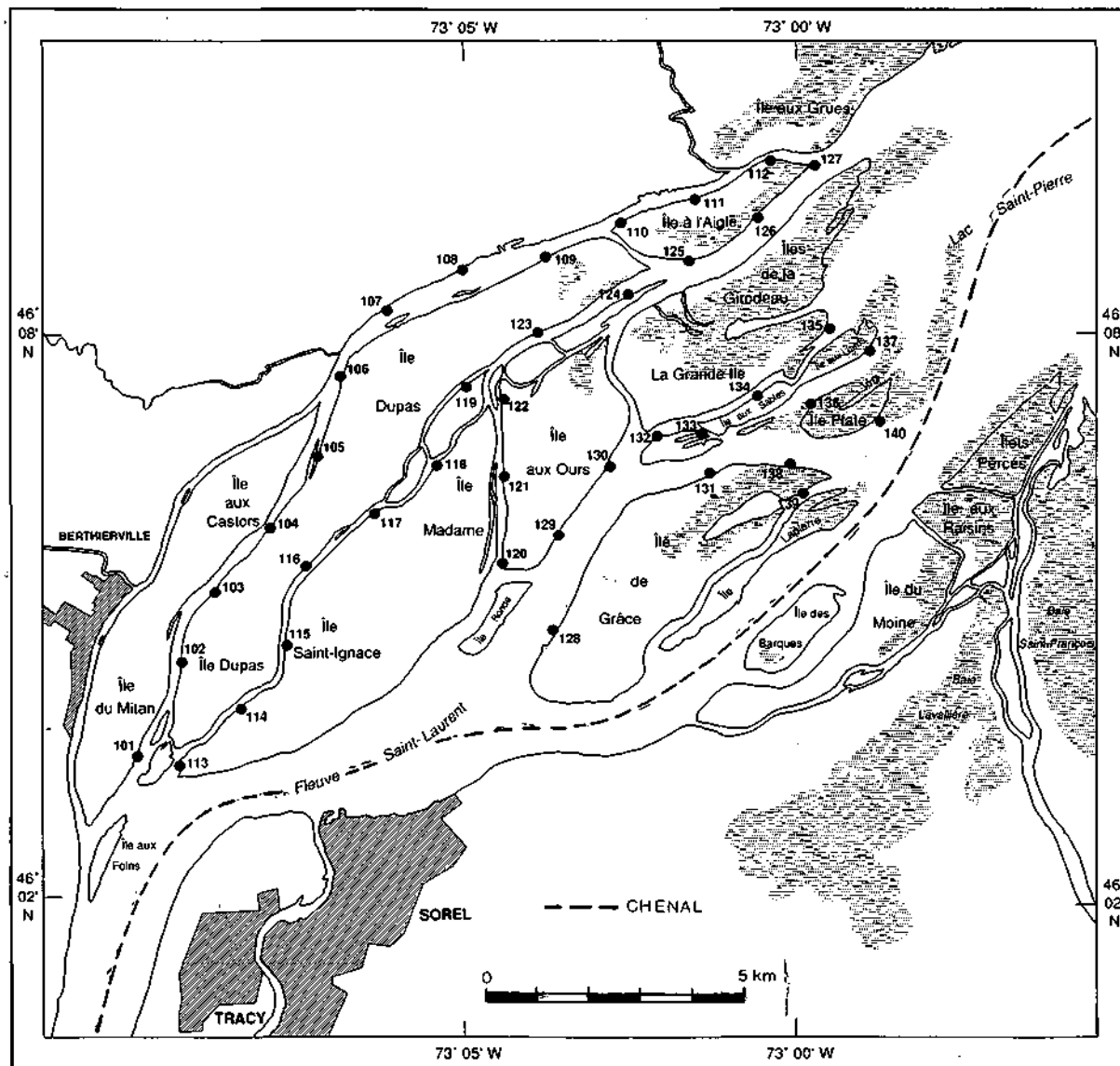
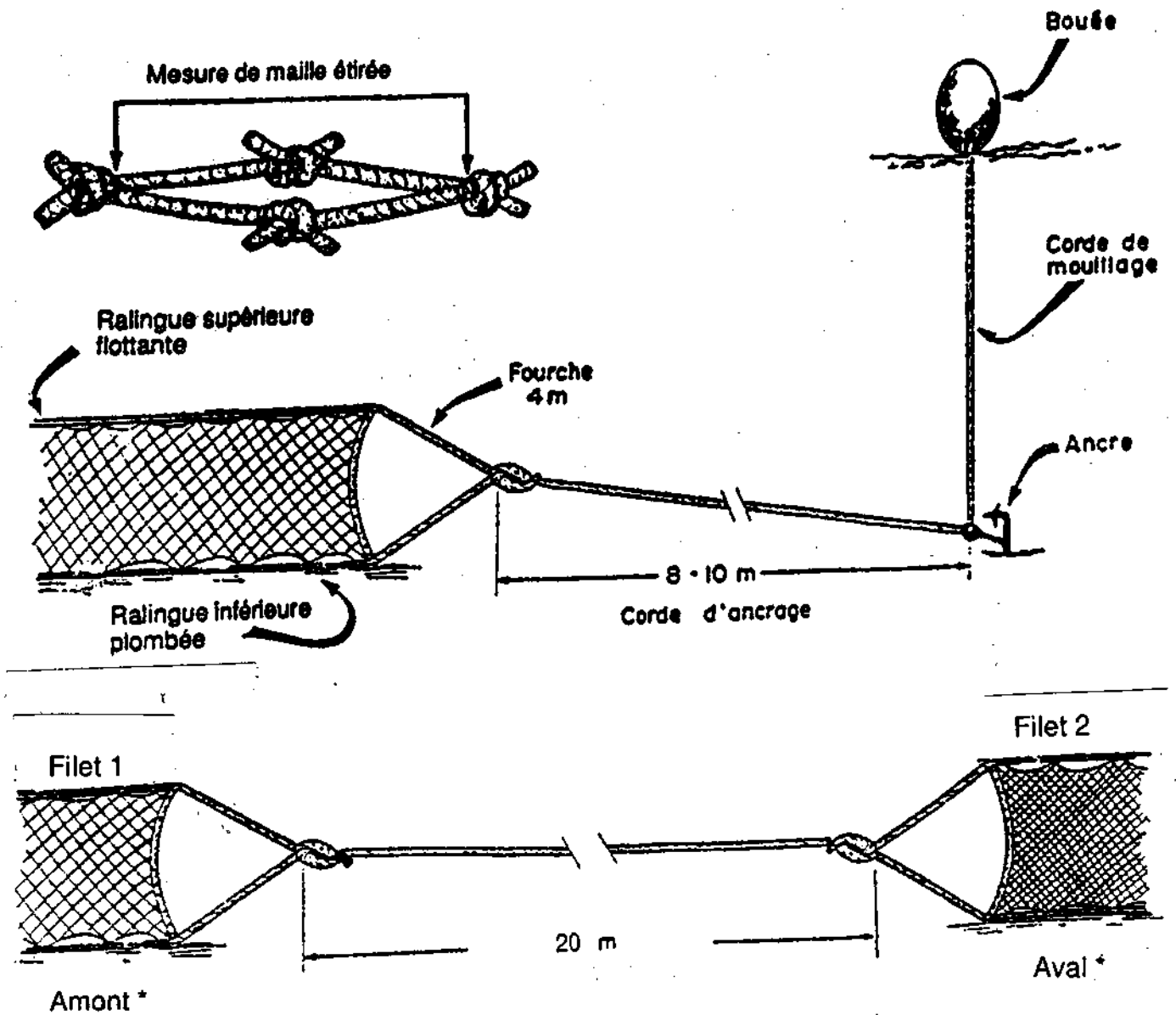


Figure 2. Localisation des stations d'échantillonnage de l'archipel du lac Saint-Pierre en 1995.



* : Le filet est installé dans le sens du courant.

Figure 3. Installation des filets maillants (adapté de MEF 1994).

la station et du filet ainsi que la grandeur de la maille. Les sacs étaient gardés au frais et apportés quotidiennement aux laboratoires (à Trois-Rivières-Ouest, pour le lac et à Montréal, pour l'archipel) où les poissons étaient immédiatement traités par une seconde équipe. Dans le secteur de l'archipel, les captures étaient également dénombrées sur le terrain, par espèce et par grandeur de maille.

2.2.3 Données connexes

À chaque installation de filet, les données suivantes ont été notées :

- l'heure du début de la pêche;
- la profondeur du début et de la fin de chaque filet;
- la localisation à l'aide d'un positionneur satellite (GPS);
- la transparence de l'eau (cm) à l'aide du disque de Secchi. La lecture était effectuée en remontant le disque du côté ombragé du bateau.

L'heure de levée de chaque filet était notée. À chaque jour de pêche, à midi, la température de l'eau (° C) était mesurée à un mètre de profondeur. Tous les commentaires relatifs aux manipulations ou au milieu, susceptibles d'influencer les résultats (réparation, bris, colmatage, etc.), étaient également mentionnés.

2.2.4 Traitement des poissons en laboratoire

2.2.4.1 Identification, mesure de longueur et de poids (tous les poissons)

Tous les poissons étaient identifiés à l'espèce et notés par grandeur de maille. La longueur totale maximale (de l'extrémité antérieure du poisson jusqu'à l'extrémité de la nageoire caudale) a ensuite été mesurée au millimètre près. Le poids a été déterminé à l'aide de différentes balances selon le secteur et la grosseur du poisson (tableau 1).

Tableau 1. Balances utilisées pour déterminer le poids des poissons en laboratoire.

Poids des poissons (g)	Marque	Modèle	Capacité (g)	Précision (g)
Lac				
< 110	Ohaus	C151	110	0,05
110 à 1000	Pesola		1 000	5,0
> 1000	Pesola		10 000	50,0
Archipel				
< 800	E. Mettler	K7-T	800	0,05
≥ 800	Toledo	1361	13 600	5,0

2.2.4.2 Anomalies externes (tous les poissons)

Tous les poissons capturés au filet maillant ont été l'objet, à l'état frais, d'un examen macroscopique externe, à la recherche d'anomalies morphologiques. La liste des anomalies retenues pour cet examen figure à l'annexe 4. La méthodologie d'examen des poissons ainsi que la codification utilisée ont été adaptées des travaux effectués en rivière par la Direction des écosystèmes aquatiques (DÉA) du MEF. Pour uniformiser la prise de données, un technicien a travaillé une journée avec l'équipe de la DÉA. Il a ensuite donné une demi-journée de formation aux équipes de laboratoire, à l'aide de diapositives et d'un guide photographique, prêté par la DÉA, illustrant les différentes anomalies. Ce guide a servi de référence lors du travail en laboratoire. Des échanges de personnel entre les laboratoires de Montréal et de Trois-Rivières Ouest ont également favorisé l'uniformisation de la procédure. Ces échanges et des discussions ultérieures nous ont amené à éliminer certains types d'anomalies, difficilement identifiables ou qualifiables par l'ensemble du personnel de laboratoire, et à procéder à certains regroupements.

2.2.4.3 Âge (perchaude et grand brochet)

Les deux opercules de toutes les perchaudes ont été prélevés, à l'exception des perchaudes du lac de moins de 100 mm dont l'appartenance au groupe des jeunes de l'année (0+) a été vérifiée sur un sous-échantillon. Les deux cleithrums et des écailles ont aussi été prélevés sur tous les grands brochets. Les écailles ont été prises en haut de la ligne latérale, sous la partie antérieure de la nageoire dorsale. Les structures ont été mises dans des enveloppes et identifiées au numéro du spécimen, à la date de capture, à l'espèce et au numéro de la station ainsi que du filet.

Les méthodes de nettoyage et de séchage des structures ont différencié entre les équipes. Les structures provenant des poissons du lac ont été nettoyées grossièrement lors du prélèvement et congelées. Avant la lecture, elles étaient trempées dans l'eau savonneuse pendant 12 à 24 heures, bouillies pendant 30 secondes, nettoyées à la main, remises dans l'enveloppe et séchées durant au moins une journée. En ce qui concerne les structures des poissons capturés dans l'archipel, elles étaient nettoyées au moment du prélèvement et les opercules étaient immédiatement bouillis pendant 3 minutes, nettoyés et placés dans des enveloppes numérotées.

L'âge operculaire des perchaudes a été déterminé par deux lecteurs indépendants en suivant la méthode de Le Cren (1947). Les cas de discordance ont été vérifiés par une troisième personne et rejetés si la mésentente demeurait. La même procédure a été retenue pour les cleithrums de grand brochet en suivant les recommandations de Casselman (1979). Les cas de discordance ont été soumis à un examen des écailles en suivant les critères de Massé (1981).

Les lectures ont été effectuées sous une loupe binoculaire à éclairage optique (WILD M5). Les écailles étaient montées entre deux lames. Les autres structures étaient immergées dans une solution d'alcool éthylique (70 %) et de glycérol.

2.2.4.4 Sexe et maturité des gonades (perchaude et grand brochet)

Le sexe et le stade de maturité des gonades des perchaudes et des grands brochets ont été déterminés selon la classification de Nikolsky (1963) (annexe 5) ou celle de Craig (1987), qui reprend les mêmes stades mais spécifiquement détaillés pour la perchaude.

2.2.4.5 Poids des gonades et du foie (perchaude et grand brochet)

Le poids des gonades et du foie des perchaudes et des grands brochets a été mesuré ($\pm 0,05$ g).

2.2.4.6 Contenu stomacal (grand brochet)

L'estomac de tous les grands brochets a été ouvert pour en examiner le contenu. Les poissons présents dans l'estomac ont été identifiés à l'espèce, si possible, et dénombrés. Tout estomac vide était également noté.

2.2.4.7 Circonférence (perchaude)

La plus grande circonférence d'un échantillon de 10 perchaudes de chaque sexe, par classe de longueur de 25 mm, a été mesurée (± 1 mm) dans le lac et dans l'archipel pour être en mesure de corriger l'effet de la sélectivité des filets maillants sur la structure de taille et d'âge des captures.

2.2.4.8 Prélèvement de chair (objectif de 16 espèces)

Dans le cadre du programme de surveillance des substances toxiques contenues dans les chairs de poissons à caractère sportif de la DÉA (Audet 1994), des prélèvements ont été faits sur certains spécimens appartenant à 16 espèces. Le nombre de prélèvements à effectuer variait selon l'espèce. Au départ, l'échantillonnage était divisé en deux zones, soit le nord et le sud du lac Saint-Pierre (incluant l'archipel), chacune des deux zones

étant séparée par le chenal maritime. Après les pêches, les responsables de la DÉA ont décidé de répartir les échantillons en trois zones, l'archipel étant considéré à part. Une fiche de pêche de la DÉA, déjà codifiée, était complétée pour chaque espèce dans chacune des trois zones.

Selon le temps disponible au laboratoire, les échantillons ont été prélevés sur des spécimens frais ou congelés : un maximum de 300 g de musculature, sans peau, était retenu. Afin d'éviter de souiller les échantillons, le prélèvement était fait sur une planche à dépecer recouverte d'un papier d'aluminium. Le couteau était aussi nettoyé fréquemment.

Pour chaque individu, les chairs ont été enveloppées individuellement dans un papier d'aluminium et déposées dans un sac de type « Whirl Pack ». Dans le cas de la perchaude, les chairs de plusieurs spécimens (5 ou plus) d'une même classe de taille (10 mm) ont été emballées ensemble. Le nom du plan d'eau et de la zone ainsi que le code d'espèce et d'échantillon inscrits sur la fiche de pêche de la DÉA identifiaient chaque sac. Tous les échantillons ont été congelés avant d'être expédiés au Complexe scientifique pour l'analyse. Lors de la préparation des chairs par les techniciens de la DÉA, chaque échantillon a été divisé en deux. Une partie a servi à l'analyse des contaminants et l'autre a été remise au ministère de la Santé et des Services Sociaux pour des analyses nutritionnelles. Ces deux types d'analyse ont donc été effectués sur les mêmes spécimens. Les surplus étaient remis à un étudiant de l'université McGill qui complète actuellement une thèse de doctorat sur la dynamique de contamination des poissons.

2.3 Seine

2.3.1 Pêche à la seine

Les caractéristiques de la seine utilisée sont présentées à l'annexe 3.

À partir de la station prévue, le site de pêche choisi devait être libre d'obstacles ou d'herbiers trop denses qui auraient pu faire lever la seine et laisser s'échapper des poissons. Un manipulateur retenait une extrémité de la seine à la limite des eaux peu profondes (environ 50 cm). La seine était alors étendue vers le large, en bateau, et ramenée à la rive en décrivant un demi-cercle vers l'aval. La ralingue inférieure était alors maintenue sur le fond de manière à refouler les poissons dans la poche centrale. Dans le lac, la pente étant souvent très faible, les zones de plus de 50 cm de profondeur étaient éloignées de la rive; la seine était donc récupérée en pleine eau. Le contenu de la seine était ensuite déposé dans un seau d'eau.

2.3.2 Traitement des captures (terrain et laboratoire)

Tous les poissons identifiables ont été répartis en deux catégories, soit les jeunes de l'année (0+) et les autres, dénombrés et remis à l'eau. Les autres spécimens ont été conservés dans un bocal contenant du formol à 10 %, identifié à la date et au numéro de la station, pour examen en laboratoire. Les spécimens gardés ont été rincés à l'eau, identifiés et dénombrés selon les mêmes catégories.

2.3.3 Données connexes

À chaque station de pêche à la seine, les données suivantes ont été notées :

- la localisation à l'aide d'un positionneur satellite (GPS);
- l'heure du début de la pêche;
- la profondeur minimale et maximale;
- le pourcentage de recouvrement du fond par les plantes;

- l'identification au genre des plantes dominantes et sous-dominantes;
- la température de l'eau (° C) à 1 m de profondeur.

2.4 Gestion des données

Toutes les données ont été saisies à l'aide du logiciel DBase IV, dans un seul fichier comprenant 75 champs. La description de chaque champ ainsi que les codifications utilisées figurent à l'annexe 6. Ce fichier a été conçu de façon à être compatible avec la base de données d'inventaires ichthyologiques de la région de Montréal.

2.5 Ressources humaines

Le travail de terrain a été effectué par deux équipes de trois personnes qui ont travaillé simultanément dans le lac Saint-Pierre et dans l'archipel. Une semaine par région a été consacrée à la seine alors que la pêche au filet maillant, pour le lac et l'archipel, a nécessité respectivement 6 et 5 semaines. Une semaine de travail pour une personne a aussi été requise pour l'identification et le décompte des captures à la seine.

Lors de la pêche au filet maillant, deux équipes de laboratoire (Montréal et Trois-Rivières-Ouest), constituées de trois personnes, travaillaient le soir pour l'examen des poissons à l'état frais. Après l'échantillonnage, ces personnes ont également procédé à la saisie et à la validation des données, travail qui a nécessité environ deux semaines. Les lectures d'âge ont été réalisées en huit semaines par deux personnes.

En tout, le travail de terrain, le traitement des captures et la saisie des données ont nécessité environ 500 jours.personnes.

3. RÉSULTATS

Afin de faciliter la lecture, les tableaux mentionnés dans la section « Résultats » sont placés à la fin de cette rubrique.

3.1 Captures au filet maillant

Les caractéristiques des stations de pêche au filet maillant apparaissent à l'annexe 7.

3.1.1 Captures par secteur

Au total, pour les 94 stations, la pêche au filet maillant a permis la capture de 3 886 poissons appartenant à 33 espèces (tableau 2). C'est dans l'archipel que l'on a enregistré la plus grande diversité avec la capture de 29 espèces, tandis que 25 espèces ont été notées dans les secteurs nord et sud du lac Saint-Pierre. On remarque que 14 stations ont été pêchées de façon inadéquate (colmatage du filet par la végétation en dérive, décrochage dû aux vents forts ou bris causés par des moteurs hors-bord) et ont été rejetées; quatre d'entre elles ont pu être reprises. Les captures de ces stations ne seront pas prises en compte pour la suite du rapport, sauf pour les contenus stomacaux des grands brochets. Les 84 stations retenues ont permis la capture de 3 436 spécimens appartenant à 33 espèces. La richesse spécifique des secteurs nord et sud du lac est ainsi réduite respectivement à 23 et 24 espèces.

Les filets maillants ont aussi permis la capture de 105 écrevisses, dont 98 % sont des écrevisses américaines (*Orconectes limosus*) (tableau 3). Il semble que cette espèce ait étendu son aire de répartition depuis la première moitié des années 1980, moment où elle représentait entre 75 % et 84 % des captures (J. Dubé, comm. pers.). La seconde espèce est l'écrevisse nordique (*Orconectes virilis*). Les deux sont reconnues pour s'exclure mutuellement.

Des moules zébrées et des moules d'eau douce indigènes ont aussi été capturées mais n'ont pas été dénombrées. Les moules indigènes colonisées par des moules zébrées ont été conservées pour M. Anthony Ricciardi, chercheur de l'université McGill à Montréal, pour une thèse de doctorat sur l'impact de la moule zébrée sur la faune benthique du fleuve Saint-Laurent.

3.1.2 Captures par unité d'effort

Les captures moyennes par station sont présentées au tableau 4. Au total, le secteur nord du lac et l'archipel présentent des valeurs similaires alors que celle du secteur sud du lac est supérieure de plus du double. Plus spécifiquement, pour la perchaude et le grand brochet, les captures moyennes sont nettement plus élevées dans le secteur sud du lac que dans les autres secteurs.

3.1.3 Caractéristiques des captures (sept espèces)

Les tableaux 5 à 11 montrent les longueurs et poids moyens des sept espèces les plus abondantes (plus de 100 spécimens capturés), selon les grandeurs de mailles.

3.1.4 Anomalies externes (tous les poissons)

L'examen externe a été effectué sur 3 357 spécimens, appartenant à 32 espèces (tableau 12). Les anomalies les plus fréquemment rencontrées sont les parasites aux yeux ainsi que les déformations et érosions des nageoires.

3.1.5 Contenu stomacal (grand brochet)

Au total, 43 % des estomacs de grands brochets étaient vides (tableau 13). Cette proportion est semblable pour les trois secteurs. Les espèces les plus fréquemment rencontrées dans les estomacs sont la perchaude et la carpe (*Cyprinus carpio*). Plusieurs proies n'ont pu être identifiées.

3.1.6 Prélèvement de chair (16 espèces)

Des échantillons de chair ont été prélevés sur 578 poissons appartenant à 16 espèces (tableau 14). Les résultats des analyses de contamination par la Direction des écosystèmes aquatiques du MEF et des analyses nutritionnelles par le ministère de la Santé et des Services Sociaux seront publiés ultérieurement par ces organismes.

3.2 Captures à la seine

Les caractéristiques des stations de pêche à la seine sont présentées à l'annexe 8. Cette pêche a permis la capture de 12 378 poissons, appartenant à 34 espèces différentes (23 espèces dans le secteur nord du lac, 21 dans le secteur sud et 33 dans l'archipel) (tableau 15). Les captures sont beaucoup plus abondantes dans l'archipel que dans le lac; elles sont, en moyenne, de 36 poissons par station dans le secteur nord du lac, 69 dans le secteur sud et 261 dans l'archipel.

Tableau 2. Nombre de poissons de chaque espèce, par filet, capturés au filet maillant, dans le lac Saint-Pierre et l'archipel, en 1995.

Stallion	Filet	Achigan à grande bouche	Achigan à petite bouche	Alose à gésier	Barbotte brune	Barbus de rivière	Baret	Carpe	Couette	Crapet de roche	Crapet-soleil	Doré jaune	Doré noir	Éperlan arc-en-ciel	Esturgeon jaune	Fouille-roche zébré	Gaspereau	Grand brochet	Grand corégone	Laqualche argentée	Lotte	Marigane noire	Misakhongé	Méné d'argent	Méné jaune	Meunier noir	Meunier rouge	Ornisco	Perchaude	Poisson-castor	Queue à tache noire	Saumon chinook	Suceur blanc	Suceur rouge	Suceur sp.	Total	
Lac Saint-Pierre (rive nord)																																					
5	1											1			1																			1	1	4	
5	2											1																								1	4
6	1	4										2						2								1			9							18	
6	2	5						1			1	2						4						2	1			11		1						28	
7	1	1			1			1				1						4				1			3			4								16	
7	2				6													5							1	3		2								17	
8	1				1			1				5			1			1	1		3					2		4		1				2		22	
8	2				3							3			1					1						2		3		1						14	
9	1				3			1				9													1	1		5							1	21	
9	2							1				6	2		1											1		6							1	18	
10	1	1			5							2						2			2				5		28									45	
10	2				7							2						3							7	3		27								49	
11	1											1			2				1						1			11								16	
11	2											4			2					1								6								15	
12	1				3			1				2	1					1								2		1						1		12	
12	2				4							6						2									9		1					1		23	
13	1																	1									16									17	
13	2							1											1								15						2			20	
14	1				2					1	4							3		1						1		35								47	
14	2										3							2						1	1		33		1					1		42	
15	1	1										3						5		1						3		32		2						47	
15	2											3						2								1		25								31	
16	1											1						1								2		15								19	
16	2											2						1								1		8								12	
17	1																								1	3		13								17	
17	2				1							2						1		1		1				1		15					1		23		
18	1																								1		4									5	
18	2																		1						1	1		19								22	
19	1				7							1						3								2		8								21	
19	2				3							1						1							5		8							1		19	
20	1				7		1					3						1							4		4							1		21	
20	2				6			1			1	1						2		1					6		4									22	
21	1				2							8	1								3				2	1				4				1		22	
21	2				1							2	1								4				5		3		2			1				19	
22	1																									1											1
22	2																				1					1	1		2								5
23	1											1															1										16
23	2											2															3										6

Tableau 2. Nombre de poissons de chaque espèce, par filet, capturés au filet maillant, dans le lac Saint-Pierre et l'archipel, en 1995 (suite).

Station	Filet	Achigan à grands bouches	Achigan à petite bouche	Alose à gésier	Barbotte brune	Barbus de rivière	Baret	Carpe	Couette	Crapet de roche	Crapet-solaire	Doré jaune	Doré noir	Éperlan arc-en-ciel	Esturgeon jaune	Fouille-roche zébré	Gaspereau	Grand brochet	Grand corégone	Laqualche argentée	Lutte	Marigane noire	Maslinongé	Méné d'argent	Méné jaune	Meunier noir	Meunier rouge	Ornisco	Perchaude	Poisson-castor	Queue à tache noire	Saumon chinook	Suceur blanc	Suceur rouge	Suceur sp.	Total		
23	1										1									1						3	2	1								8		
	2											1															1										2	
	1											1								3					1												8	
	2											3								3								2									7	
24	1										2	1								1						1			1					2			8	
	2										1								1	1																	3	
	1										2	2																									7	
	2										1																							2			5	
25	1				1						2	5								1				1	2	5	1			1			2	2		23		
	2										2	1		1										2	4		2	4		1			3			14		
28	1																		1						1	3			1				1			7		
	2										1	4													2	1								2			10	
27	1												1								1						1						3			5		
	2											1		1											3	6		2		1							14	
28	1										1														1												2	
	2				1			1			1									1				2									1				8	
29	1										2													2	1												7	
	2				1						1	3		1						1				4			4						3				14	
30	1			1		1					3	4						2		1				2		6											19	
	2				1						1	5								2				2		2							2				13	
31	1												1							1					1	1											4	
	2												1	1					1								4							2			10	
32	1										1															1												2
	2										1																											1
54	1												1														2											3
	2										2	1															1											4
Total (nord)		12	0	0	64	1	1	7	0	0	3	92	22	0	10	0	0	47	4	25	2	1	1	0	25	69	34	1	360	0	17	0	14	14	1	627		
(stations traitées)																																						
Total (nord)		12	0	1	65	4	1	9	0	0	4	114	44	0	13	1	0	53	4	40	2	1	1	0	25	86	41	1	406	0	19	0	29	17	1	994		
(toutes les stations)																																						

Tableau 2. Nombre de poissons de chaque espèce, par filet, capturés au filet maillant, dans le lac Saint-Pierre et l'archipel, en 1995 (suite).

Station	Filet	Achigan à grande bouche	Achigan à petite bouche	Alose à gésier	Barbotte brune	Barbue de rivière	Baret	Carppe	Couette	Crapet de roche	Crapet-soleil	Doré jaune	Doré noir	Éperlan arc-en-ciel	Esturgeon jaune	Fouille-roche zébré	Gaspereau	Grand brochet	Grand corégone	Lagralche argentée	Lotte	Marigane noire	Maskinongé	Méné d'argent	Méné jaune	Meunier noir	Meunier rouge	Ormisco	Perchaude	Poisson-castor	Queue à tache noire	Saumon chinook	Suceur blanc	Suceur rouge	Suceur sp.	Total		
Lac Saint-Pierre (rive sud)																																						
1	1					3		1				2														1												9
2	2					5						1																										11
3	1																																					31
4	2																																					19
5	1							1				5	3		1											2	4								2		19	
6	2											7	1		2											1	1										14	
7	1				1	1		2				4	1					2		2		1	1			1	1										23	
8	2	1						1				1						4		1					1	1											14	
9	1																	1		1					1	4							1			13		
10	2								1																9	1									1		20	
11	1				6			2		1	1							12							1				37							80		
12	2	1			15			8										8								4			17							53		
13	1				1		1										1								6	1			31	1						42		
14	2	1			2			5			1	1						5							7	1			49							72		
15	1							4		1	1							4							5	1			29							40		
16	2				1			3			2	1						2							5	3			41							58		
17	1							4		1	1	1						4							3	4			43							61		
18	2							4										1							1	2			16							24		
19	1							4			1							2							2				46							56		
20	2							2		1	1	1						2								1			36							44		
21	1											1														2			22							26		
22	2									1		1														1			12							15		
23	1											1														5			12							18		
24	2				3													1								3			15							22		
25	1				3			1		1	2							2								3			19					1		32		
26	2				3			1			2							1								6			9							22		
27	1				2			1			3							1							3	4			19							33		
28	2				1						2							1			1				5	8			23							41		
29	1										1							4							1	3			15							24		
30	2				1						2							1								2			30							36		
31	1										1							2							26	5			18							83		
32	2																								2				7							9		
33	1				1			2			1							8							5	3			52							72		
34	2				2			1										10							4				56							73		
35	1				2			1			2							2							4	4			40							55		
36	2				1			2		1								6							3	3			26				1			43		

Tableau 2. Nombre de poissons de chaque espèce, par filet, capturés au filet maillant, dans le lac Saint-Pierre et l'archipel, en 1995 (suite).

Station	Filet	Achigan à grande bouche	Achigan à petite bouche	Aloès à gésier	Barbotte brune	Barbus de rivière	Baret	Carpe	Couette	Crapet de roche	Crapet-soliel	Doré jaune	Doré noir	Éperlan arc-en-ciel	Esturgeon jaune	Fouille-roche zébré	Gaspareau	Grand brochet	Grand corégone	Laqualche argentée	Loite	Margane noire	Masquinongé	Mérné d'argent	Mérné jaune	Meunier noir	Meunier rouge	Omisco	Perchaude	Poisson-castor	Queue à tache noire	Saumon chinook	Suceur blanc	Suceur rouge	Suceur sp.	Total		
47	1							1										1							2			24								28		
	2				3			2			1														1			15								22		
48	1				6			2		1	1	1							17						3			28								59		
	2				2							1							3		1				5			39								52		
49	1				3			2											5						4	2		21	1							38		
	2				1			2											6						5			4	1							19		
50	1							1											10						6	5		15		1						38		
	2				1						1	3							11		2				4	1		11								34		
51	1				1			2				3	1						1	2	1					3	2		1		4					21		
	2				2			2				5							2	2	1					9	1				3		1			28		
52	1							2				4							1						3					3						13		
	2							4				4							4						6			3								24		
53	1											4														2			2								8	
	2				6			3				5							1							1										16		
Total (sud) (stations traitées)		3	0	0	72	1	1	65	0	5	9	69	6	0	3	0	1	139	4	9	1	1	0	0	72	106	3	0	796	2	12	0	3	5	0	1392		
Total (sud) (toutes les stations)		3	0	0	84	11	1	77	0	7	12	82	6	0	4	0	1	151	4	10	1	2	1	0	118	129	3	0	922	2	14	0	5	7	0	1657		
Archipel																																						
101	1			1	3			1			1	1						3		1								5	2							18		
	2							1					1									1															3	
102	1	1		1								1						2		1		1						6	1		1					15		
	2	1		1	6			2					1					1				1			1			3								17		
103	1			1	2			2		2								4				1						11	4							28		
	2				3			1		1			1		1			7										3	1							18		
104	1				1					3	3	1			1				1						1	3											14	
	2							1		2	3	2						3										2									13	
105	1										1	1							4						1			1	1								9	
	2				1			2			3	1							1									2	2						1		13	
106	1									1		2	3												1			1	2								10	
	2							1			1	1																								1	4	
107	1							2			1	2		1														2									8	
	2							1			3		1									1															7	
108	1				3			2			2								1																		8	
	2							1			1	2		1																							5	

Tableau 2. Nombre de poissons de chaque espèce, par filet, capturés au filet mailant, dans le lac Saint-Pierre et l'archipel, en 1995 (suite).

Station	Filet	Achigan à grande bouche	Achigan à petite bouche	Alose à gésier	Barbotte brune	Barbue de rivière	Baret	Carpe	Couette	Crapet de roche	Crapet-soleil	Doré jaune	Doré noir	Éperlan arc-en-ciel	Esturgeon jaune	Fouille-roche zébré	Gaspareau	Grand brochet	Grand corégone	Laqualche argentée	Lotte	Marigane noire	Maskinongé	Méné d'argent	Méné jaune	Meunier noir	Meunier rouge	Omisco	Perchaude	Polisson-castor	Queue à tache noire	Saumon chinook	Suceur blanc	Suceur rouge	Suceur sp.	Total		
109	1																																					7
	2																																					6
110	1																																					16
	2																																					11
111	1																																					54
	2																																					74
112	1																																					16
	2																																					9
113	1																																					13
	2																																					5
114	1																																					8
	2																																					9
115	1																																					5
	2																																					5
116	1																																					12
	2																																					6
117	1																																					9
	2																																					5
118	1																																					7
	2																																					7
119	1																																					8
	2																																					4
120	1																																					2
	2																																					0
121	1																																					4
	2																																					4
122	1																																					1
	2																																					2
123	1																																					2
	2																																					2
124	1																																					4
	2																																					3
125	1																																					2
	2																																					3
126	1																																					17
	2																																					3
127	1																																					8
	2																																					8
128	1																																					9
	2																																					4

Tableau 2. Nombre de poissons de chaque espèce, par filet, capturés au filet maillant, dans le lac Saint-Pierre et l'archipel, en 1995 (suite).

Station	Filet	Achigan à grande bouche	Achigan à petite bouche	Alose à gésier	Barbotte brune	Barbus de rivière	Baret	Carpes	Couette	Crapet de roche	Crapet-soleil	Doré jaune	Doré noir	Éperlan arc-en-ciel	Esturgeon jaune	Fouille-roche zébré	Gaspareau	Grand brochet	Grand corégone	Laculcha argenteé	Lotte	Margina noire	Maslinongé	Méné d'argent	Méné jaune	Meunier noir	Meunier rouge	Orvisco	Perchaude	Poisson-castor	Queue à tache noire	Saumon chinook	Suceur blanc	Suceur rouge	Suceur sp.	Total
129	1			33								4						1		1		1						5								45
	2			16						2					1			2										5					1			27
130	1									1		1								2					1			4	1							10
	2				2					1		1						1										1						1		7
131	1				1					1		3													1			5		1						16
	2				8							1	2					5							9			5	1							31
132	1				1					1		1	1							1								10								17
	2				1							2	1					2							1	1		4								12
133	1		3		1			1				1					1	2			3				20			5	4					1		42
	2		1		2					1		2	1					2							12	1		5	4							31
134	1	1					1	1			1	1						1							93			5								104
	2									1	1							3					1					3							10	
	1											1													2	1		4								7
	2																											4							7	
135	1									3		2	1					1		1					7			5		1						21
	2	1								1		1						2							2	1		18	1	1						28
136	1										1	1	1															21		2						26
	2				1					3		3	4								1						1	11	1	1				1		27
137	1											2																10		2				1		16
	2											2							2						2	1		4								11
138	1		1		3							4	1								1							3	1							14
	2									1																		5								6
139	1											1	1																							2
	2							2				1	1									1						1								6
140	1		1		9			2				4	3		7			3			1					1		9		1		1	2		2	40
	2		6		1	1				2	6	2													20			54	1	2				1	1	100
Total (archipel)	(stations traitées)	4	13	6	140	1	2	39	3	30	13	96	53	1	21	1	1	91	0	25	2	10	0	2	264	14	0	0	322	30	15	1	3	14	0	1217
Total (archipel)	(toutes les stations)	4	13	6	140	1	2	40	3	32	13	97	53	1	21	1	1	93	0	25	2	10	0	2	266	16	0	0	330	30	15	1	3	14	0	1235
Grand total	(stations traitées)	19	13	6	276	3	4	111	3	35	25	257	81	1	34	1	2	277	8	59	5	12	1	2	361	191	37	1	1480	32	44	1	20	33	1	3436
Grand total	(toutes les stations)	19	13	7	289	16	4	126	3	39	29	293	103	1	38	2	2	297	8	75	5	13	2	2	409	231	44	1	1658	32	48	1	37	38	1	3886

⊠ : Ces stations ont été mal pêchées (bris, colmatage ...) ou n'étaient pas situées dans les habitats-cibles. Les captures sont exclues des calculs dans ce rapport.

■ : Ces stations ont été mal pêchées et ont été reprises. Les captures de la première pêche sont exclues des calculs dans ce rapport.

Tableau 3. Captures d'écrevisses au filet maillant et à la seine, dans le lac Saint-Pierre et l'archipel, en 1995.

	Écrevisse américaine (<i>Orconectes limosus</i>)			Écrevisse nordique (<i>Orconectes virilis</i>)			Écrevisse non-identifiée
	mâle	femelle	tous	mâle	femelle	tous	
Filet maillant							
Lac (nord)	15	33	48				
Lac (sud)	21	33	54		2	2	
Archipel			0			0	1
Total	36	66	102	0	2	2	1
Seine							
Lac (nord)	1	2	3				2
Lac (sud)	5	17	22				
Archipel		3	3	2	1	3	1
Total	6	22	28	2	1	3	3

Tableau 4. Captures moyennes par station de pêche au filet maillant, dans le lac Saint-Pierre et l'archipel, en 1995 (deux filets par station pendant environ 24 heures).

Espèce	LSP nord (48 filets)		LSP sud (40 filets)		Archipel (80 filets)		Total (168 filets)	
	n	capture moyenne	n	capture moyenne	n	capture moyenne	n	capture moyenne
Achigan à grande bouche	12	0,5	3	0,2	4	0,1	19	0,2
Achigan à petite bouche					13	0,3	13	0,2
Alose à gésier					6	0,2	6	0,1
Barbotte brune	64	2,7	72	3,6	140	3,5	276	3,3
Barbue de rivière	1	0,0	1	0,1	1	0,0	3	0,0
Baret	1	0,0	1	0,1	2	0,1	4	0,0
Carpe	7	0,3	65	3,3	39	1,0	111	1,3
Couette					3	0,1	3	0,0
Crapet de roche			5	0,3	30	0,8	35	0,4
Crapet-soleil	3	0,1	9	0,5	13	0,3	25	0,3
Doré jaune	92	3,8	69	3,5	96	2,4	257	3,1
Doré noir	22	0,9	6	0,3	53	1,3	81	1,0
Éperlan arc-en-ciel					1	0,0	1	0,0
Esturgeon jaune	10	0,4	3	0,2	21	0,5	34	0,4
Fouille-roche zébré					1	0,0	1	0,0
Gaspureau			1	0,1	1	0,0	2	0,0
Grand brochet	47	2,0	139	7,0	90	2,3	276	3,3
Grand corégone	4	0,2	4	0,2			8	0,1
Laquaiche argentée	25	1,0	9	0,5	25	0,6	59	0,7
Lotte	2	0,1	1	0,1	2	0,1	5	0,1
Marigane noire	1	0,0	1	0,1	10	0,3	12	0,1
Maskinongé	1	0,0					1	0,0
Méné d'argent					2	0,1	2	0,0
Méné jaune	25	1,0	72	3,6	264	6,6	361	4,3
Meunier noir	69	2,9	108	5,4	13	0,3	190	2,3
Meunier rouge	34	1,4	3	0,2			37	0,4
Omisco	1	0,0					1	0,0
Perchaude	360	15,0	798	39,9	322	8,1	1480	17,6
Poisson-castor			2	0,1	30	0,8	32	0,4
Queue à tache noire	17	0,7	12	0,6	15	0,4	44	0,5
Saumon chinook					1	0,0	1	0,0
Suceur blanc	14	0,6	3	0,2	3	0,1	20	0,2
Suceur rouge	14	0,6	5	0,3	14	0,4	33	0,4
Suceur sp.	1	0,0					1	0,0
Total	827	34,5	1392	69,6	1215	30,4	3434	40,9

Tableau 5. Caractéristiques des **barbottes brunes** capturées au filet maillant, selon la grandeur de maille, dans le lac St-Pierre et l'archipel, en 1995.

Secteur		Grandeur de maille (mm)							Total		
		25	38	51	64	76	102	127		152	
Lac St-Pierre nord	Nb de spécimens capturés	0	7	31	21	3	1	1	0	64	
	Longueur totale (mm)	Moyenne		193,4	204,8	221,2	227,0	301,0	192,0		211,3
		Minimum		184,0	170,0	170,0	176,0	301,0	192,0		170,0
		Maximum		214,0	253,0	288,0	261,0	301,0	192,0		301,0
		Écart-type		9,8	18,5	28,0	45,0				26,8
	Poids (g)	n		7	31	21	3	1	1		64
		Moyenne		83,2	108,2	145,8	178,6	440,0	82,8		125,9
		Minimum		63,5	64,2	57,1	80,8	440,0	82,8		57,1
		Maximum		115,0	190,0	320,0	255,0	440,0	82,8		440,0
		Écart-type		16,4	30,4	64,8	89,0				65,3
n		7	31	21	3	1	1		64		
Lac St-Pierre sud	Nb de spécimens capturés	4	5	15	29	14	5	0	0	72	
	Longueur totale (mm)	Moyenne	126,5	171,0	201,6	222,1	282,3	302,2			226,3
		Minimum	112,0	122,0	172,0	183,0	235,0	284,0			112,0
		Maximum	142,0	205,0	268,0	246,0	336,0	324,0			336,0
		Écart-type	13,2	39,4	28,5	12,3	31,1	18,8			49,5
	Poids (g)	n	4	5	15	29	14	5			72
		Moyenne	25,7	81,4	115,7	151,5	322,1	409,0			183,3
		Minimum	19,6	25,6	62,8	74,7	155,0	300,0			19,6
		Maximum	33,5	150,0	250,0	220,0	540,0	535,0			540,0
		Écart-type	6,4	52,6	53,7	27,0	99,0	115,9			120,3
n	4	5	15	29	14	5			72		
Archipel	Nb de spécimens capturés	1	21	67	40	11	0	0	0	140	
	Longueur totale (mm)	Moyenne	188,0	201,6	208,6	241,2	268,4				221,4
		Minimum	188,0	145,0	178,0	201,0	235,0				145,0
		Maximum	188,0	227,0	245,0	332,0	304,0				332,0
		Écart-type		20,5	15,7	27,4	24,2				29,4
	Poids (g)	n	1	21	67	40	11				140
		Moyenne	72,4	99,1	109,3	189,4	275,7				144,1
		Minimum	72,4	33,2	62,5	113,0	190,2				33,2
		Maximum	72,4	140,5	186,4	517,0	388,7				517,0
		Écart-type		28,8	28,2	87,0	66,2				76,6
n	1	20	66	40	11				138		

Tableau 6: Caractéristiques des carpes capturées au filet maillant, selon la grandeur de maille, dans le lac St-Pierre et l'archipel, en 1995.

Secteur	Grandeur de maille (mm)										
	25	38	51	64	76	102	127	152	Total		
Lac St-Pierre nord	Nb de spécimens capturés	0	0	2	3	2	0	0	0	7	
	Longueur totale (mm)	Moyenne			153,5	189,7	212,5				185,9
		Minimum			150,0	174,0	209,0				150,0
		Maximum			157,0	205,0	216,0				216,0
		Écart-type			4,9	15,5	4,9				26,1
	n			2	3	2				7	
	Poids (g)	Moyenne			56,4	117,9	165,0				113,8
		Minimum			50,8	83,6	160,0				50,8
		Maximum			61,9	150,0	170,0				170,0
		Écart-type			7,8	33,3	7,1				48,7
n				2	3	2				7	
Lac St-Pierre sud	Nb de spécimens capturés	1	6	11	23	19	5	0	0	65	
	Longueur totale (mm)	Moyenne	80,0	119,3	148,8	180,7	206,3	246,6			182,2
		Minimum	80,0	107,0	136,0	158,0	184,0	235,0			80,0
		Maximum	80,0	148,0	172,0	200,0	222,0	258,0			258,0
		Écart-type		15,3	11,9	13,4	10,6	10,9			37,0
		n	1	6	8	23	19	5			62
	Poids (g)	Moyenne	8,2	27,4	54,7	103,5	151,3	302,0			119,0
		Minimum	8,2	18,8	42,2	72,9	120,0	280,0			8,2
		Maximum	8,2	49,7	82,7	150,0	190,0	320,0			320,0
		Écart-type		11,4	13,7	21,5	21,5	20,5			71,4
n		1	6	8	23	19	5			62	
Archipel	Nb de spécimens capturés	2	1	2	1	9	8	2	14	39	
	Longueur totale (mm)	Moyenne	79,5	110,0	151,0	215,0	215,3	309,5	615,0	600,8	374,4
		Minimum	78,0	110,0	143,0	215,0	195,0	244,0	615,0	460,0	78,0
		Maximum	81,0	110,0	159,0	215,0	260,0	640,0	615,0	779,0	779,0
		Écart-type	2,1		11,3		20,5	134,0		73,9	208,3
		n	2	1	2	1	9	8	1	14	38
	Poids (g)	Moyenne	7,5	20,1	55,2	84,5	164,1	785,1	3920,0	3583,6	1633,6
		Minimum	6,8	20,1	49,7	84,5	57,5	230,1	3920,0	1490,0	6,8
		Maximum	8,1	20,1	60,7	84,5	325,9	4065,0	3920,0	8680,0	8680,0
		Écart-type	0,9		7,8		74,1	1326,2		1657,4	1993,2
n		2	1	2	1	9	8	1	14	38	

Tableau 7. Caractéristiques des dorés jaunes capturés au filet maillant, selon la grandeur de maille, dans le lac St-Pierre et l'archipel, en 1995.

Secteur	Grandeur de maille (mm)										
		25	38	51	64	76	102	127	152	Total	
Lac St-Pierre nord	Nb de spécimens capturés	7	7	15	17	19	17	7	3	92	
	Longueur totale (mm)	Moyenne	157,8	268,7	281,5	329,5	377,2	486,9	586,9	718,7	377,6
		Minimum	138,0	193,0	241,0	229,0	328,0	371,0	536,0	690,0	138,0
		Maximum	174,0	364,0	369,0	420,0	516,0	601,0	650,0	747,0	747,0
		Écart-type	15,1	72,0	33,2	53,1	44,6	51,3	42,5	28,5	133,0
	n	6	7	15	17	19	17	7	3	91	
	Poids (g)	Moyenne	29,9	187,0	211,9	373,1	512,4	1170,9	2142,4	4033,3	744,5
		Minimum	19,0	57,9	110,0	230,0	320,0	445,0	1700,0	3600,0	19,0
		Maximum	47,2	390,0	450,0	730,0	1300,0	2000,0	2900,0	4400,0	4400,0
		Écart-type	11,3	140,4	96,7	146,2	226,7	403,2	465,1	404,1	868,1
n		6	7	15	17	19	17	7	3	91	
Lac St-Pierre sud	Nb de spécimens capturés	3	11	6	8	18	15	6	2	69	
	Longueur totale (mm)	Moyenne	175,0	195,5	319,5	325,6	368,4	491,4	602,3	728,0	383,4
		Minimum	144,0	182,0	283,0	299,0	324,0	417,0	557,0	727,0	144,0
		Maximum	199,0	219,0	353,0	369,0	476,0	589,0	645,0	729,0	729,0
		Écart-type	28,2	10,4	29,1	21,9	37,0	50,3	29,7	1,4	139,9
	n	3	10	6	8	18	15	6	2	68	
	Poids (g)	Moyenne	46,7	59,9	308,3	307,5	485,0	1295,0	2300,0	4075,0	811,1
		Minimum	25,8	49,6	205,0	230,0	320,0	700,0	1700,0	4050,0	25,8
		Maximum	64,5	83,7	400,0	460,0	930,0	2100,0	2900,0	4100,0	4100,0
		Écart-type	19,5	9,9	82,3	66,0	149,2	379,4	413,5	35,4	900,2
n		3	10	6	8	18	15	6	2	68	
Archipel	Nb de spécimens capturés	13	6	26	20	21	9	1	0	96	
	Longueur totale (mm)	Moyenne	136,2	179,5	274,8	346,3	369,4	465,7	614,0		307,1
		Minimum	123,0	172,0	236,0	272,0	329,0	360,0	614,0		123,0
		Maximum	156,0	193,0	365,0	445,0	466,0	658,0	614,0		658,0
		Écart-type	11,0	7,4	38,4	44,9	35,1	83,6			107,3
	n	13	6	26	20	21	9	1		96	
	Poids (g)	Moyenne	19,6	47,0	199,2	377,2	459,1	1087,6	2720,0		372,4
		Minimum	14,1	41,9	116,0	190,6	299,4	418,2	2720,0		14,1
		Maximum	27,9	59,7	417,0	736,6	920,0	2790,0	2720,0		2790,0
		Écart-type	4,8	6,6	93,9	143,1	137,9	693,8			442,9
n		13	6	24	19	21	9	1		93	

Tableau 8. Caractéristiques des **grands brochets** capturés au filet maillant, selon la grandeur de maille, dans le lac St-Pierre et l'archipel, en 1995.

Secteur	Grandeur de maille (mm)									Total	
	25	38	51	64	76	102	127	152			
Lac St-Pierre nord	Nb de spécimens capturés	1	1	3	12	20	10	0	0	47	
	Longueur totale (mm)	Moyenne	532,0	472,0	506,3	543,7	556,1	667,7			571,2
		Minimum	532,0	472,0	408,0	396,0	460,0	589,0			396,0
		Maximum	532,0	472,0	685,0	747,0	723,0	754,0			754,0
		Écart-type			155,0	108,6	66,0	56,1			95,5
		n	1	1	3	12	20	10			47
	Poids (g)	Moyenne	1050,0	610,0	1125,0	962,7	1076,0	1860,0			1211,8
		Minimum	1050,0	610,0	400,0	385,0	600,0	1350,0			385,0
		Maximum	1050,0	610,0	2500,0	1700,0	1800,0	2800,0			2800,0
		Écart-type			1191,4	468,5	315,9	464,2			568,3
	n	1	1	3	11	20	10			46	
Lac St-Pierre sud	Nb de spécimens capturés	2	11	22	36	46	20	2	0	139	
	Longueur totale (mm)	Moyenne	340,5	425,3	489,1	489,9	528,1	647,6	834,0		523,7
		Minimum	233,0	277,0	308,0	351,0	401,0	551,0	833,0		233,0
		Maximum	448,0	628,0	798,0	810,0	758,0	842,0	835,0		842,0
		Écart-type	152,0	115,1	141,2	89,1	67,5	65,4	1,4		116,9
		n	2	10	22	35	45	20	2		136
	Poids (g)	Moyenne	383,0	540,0	941,8	805,6	960,1	1807,5	4275,0		1051,4
		Minimum	76,0	115,0	170,0	310,0	415,0	1100,0	4150,0		76,0
		Maximum	690,0	1350,0	3100,0	2700,0	2300,0	4850,0	4400,0		4850,0
		Écart-type	434,2	409,8	804,2	469,2	377,2	831,0	176,8		773,0
	n	2	10	22	35	45	20	2		136	
Archipel	Nb de spécimens capturés	0	6	10	17	33	22	2	1	91	
	Longueur totale (mm)	Moyenne		397,2	522,8	520,4	595,4	684,0	890,5	361,0	585,6
		Minimum		270,0	323,0	418,0	472,0	443,0	861,0	361,0	270,0
		Maximum		709,0	810,0	680,0	970,0	908,0	920,0	361,0	970,0
		Écart-type		157,5	165,5	77,9	99,1	101,9	41,7		141,0
		n		6	10	17	32	22	2	1	90
	Poids (g)	Moyenne		576	1185	903	1414	2008	5510	242	1460
		Minimum		119	181	375	578	553	4620	242	119
		Maximum		2380	3670	2300	6270	3820	6400	242	6400
		Écart-type		886	1073	562	1027	848	1259		1163
	n		6	10	17	32	22	2	1	90	

Tableau 9. Caractéristiques des **ménés jaunes** capturés au filet maillant, selon la grandeur de maille, dans le lac St-Pierre et l'archipel, en 1995.

Secteur	Grandeur de maille (mm)									Total	
	25	38	51	64	76	102	127	152			
Lac St-Pierre nord	Nb de spécimens capturés	21	4	0	0	0	0	0	0	25	
	Longueur totale (mm)	Moyenne	102,5	138,0							108,7
		Minimum	92,0	105,0							
		Maximum	127,0	152,0							152,0
		Écart-type	7,0	22,2							17,2
	n	19	4							23	
	Poids (g)	Moyenne	10,3	28,6							13,5
		Minimum	7,2	11,1							
		Maximum	20,4	35,9							35,9
		Écart-type	3,0	11,7							8,7
n		19	4							23	
Lac St-Pierre sud	Nb de spécimens capturés	65	6	1	0	0	0	0	0	72	
	Longueur totale (mm)	Moyenne	109,4	137,2	174,0						112,9
		Minimum	96,0	105,0	174,0						96,0
		Maximum	135,0	148,0	174,0						174,0
		Écart-type	6,6	16,0							13,5
	n	59	6	1						66	
	Poids (g)	Moyenne	11,7	26,1	57,5						13,7
		Minimum	8,1	10,2	57,5						8,1
		Maximum	23,0	31,3	57,5						57,5
		Écart-type	2,5	7,9							7,6
n		59	6	1						66	
Archipel	Nb de spécimens capturés	224	38	2	0	0	0	0	0	264	
	Longueur totale (mm)	Moyenne	107,8	151,8	186,0						114,7
		Minimum	93,0	134,0	186,0						93,0
		Maximum	138,0	196,0	186,0						196,0
		Écart-type	8,7	13,8							18,9
	n	206	36	1						243	
	Poids (g)	Moyenne	11,9	37,7	71,0						16,0
		Minimum	6,8	24,8	71,0						6,8
		Maximum	27,4	88,3	71,0						88,3
		Écart-type	3,5	13,1							11,5
n		203	36	1						240	

Tableau 10. Caractéristiques des **meuniers noirs** capturés au filet maillant, selon la grandeur de maille, dans le lac St-Pierre et l'archipel, en 1995.

Espèce	Grandeur de maille (mm)									Total	
	25	38	51	64	76	102	127	152			
Lac St-Pierre nord	Nb de spécimens capturés	10	2	2	3	8	36	8	0	69	
	Longueur totale (mm)	Moyenne	115,3	163,0	233,5	308,0	350,5	422,8	494,4		360,1
		Minimum	106,0	156,0	233,0	270,0	263,0	357,0	424,0		106,0
		Maximum	130,0	170,0	234,0	354,0	467,0	484,0	534,0		534,0
		Écart-type	7,9	9,9	0,7	42,6	72,6	28,3	34,9		126,1
	n	10	2	2	3	8	36	8		69	
	Poids (g)	Moyenne	15,1	47,2	125,0	356,7	687,5	1027,2	1525,0		815,1
		Minimum	10,8	44,1	120,0	230,0	340,0	730,0	1000,0		10,8
		Maximum	22,4	50,2	130,0	550,0	1300,0	2500,0	1800,0		2500,0
		Écart-type	3,5	4,3	7,1	170,1	303,7	314,6	260,5		536,7
n		10	2	2	3	8	36	8		69	
Lac St-Pierre sud	Nb de spécimens capturés	15	1	0	3	7	69	13	0	108	
	Longueur totale (mm)	Moyenne	119,4	370,0		390,3	368,3	429,1	502,9		397,1
		Minimum	108,0	370,0		325,0	328,0	337,0	429,0		108,0
		Maximum	137,0	370,0		434,0	425,0	508,0	540,0		540,0
		Écart-type	7,4			57,6	31,7	30,9	30,2		109,1
	n	12	1		3	7	69	13		105	
	Poids (g)	Moyenne	17,1	670,0		571,7	625,0	1031,3	1650,0		947,5
		Minimum	12,9	670,0		335,0	410,0	690,0	1100,0		12,9
		Maximum	24,7	670,0		970,0	1000,0	3000,0	2200,0		3000,0
		Écart-type	3,0			347,0	203,7	301,4	250,0		500,8
n		12	1		3	7	68	13		104	
Archipel	Nb de spécimens capturés	7	0	0	3	2	2	0	0	14	
	Longueur totale (mm)	Moyenne	107,8			275,0	362,0	456,5			239,2
		Minimum	104,0			272,0	299,0	440,0			104,0
		Maximum	113,0			280,0	425,0	473,0			473,0
		Écart-type	3,5			4,4	89,1	23,3			141,6
	n	6			3	2	2			13	
	Poids (g)	Moyenne	13,9			216,1	629,2	1110,0			349,7
		Minimum	12,3			200,6	338,4	1040,0			12,3
Maximum		15,6			228,9	920,0	1180,0			1180,0	
Écart-type		1,2			14,3	411,3	99,0			437,9	
n	5			3	2	2			12		

Tableau 11. Caractéristiques des perchaudes capturées au filet maillant, selon la grandeur de maille, dans le lac St-Pierre et l'archipel, en 1995.

Secteur	Grandeur de maille (mm)									Total	
	25	38	51	64	76	102	127	152			
Lac St-Pierre nord	Nb de spécimens capturés	241	86	23	8	1	1	0	0	360	
	Longueur totale (mm)	Moyenne	96,0	147,9	179,7	205,1	249,0	162,0			117,1
		Minimum	83,0	121,0	138,0	182,0	249,0	162,0			83,0
		Maximum	170,0	183,0	226,0	233,0	249,0	162,0			249,0
		Écart-type	8,7	13,7	18,2	19,6					33,7
		n	236	86	23	8	1	1			355
	Poids (g)	Moyenne	10,8	41,1	79,3	109,9	249,0	62,2			25,4
		Minimum	7,6	20,6	32,8	73,5	249,0	62,2			7,6
		Maximum	67,6	81,2	170,0	160,0	249,0	62,2			249,0
		Écart-type	4,8	12,7	27,5	34,6					28,3
n		236	86	23	7	1	1			354	
Lac St-Pierre sud	Nb de spécimens capturés	293	297	140	58	10	0	0	0	798	
	Longueur totale (mm)	Moyenne	103,6	150,2	190,7	221,9	258,0				148,3
		Minimum	82,0	126,0	152,0	92,0	212,0				82,0
		Maximum	193,0	260,0	255,0	283,0	291,0				291,0
		Écart-type	13,2	15,1	18,4	32,3	21,6				43,4
		n	265	291	140	58	10				764
	Poids (g)	Moyenne	13,9	43,6	94,9	164,7	250,0				54,6
		Minimum	6,4	24,4	42,7	9,4	120,0				6,4
		Maximum	100,0	120,0	240,0	360,0	390,0				390,0
		Écart-type	7,7	14,1	34,2	63,7	73,5				54,9
n		264	291	140	58	10				763	
Archipel	Nb de spécimens capturés	77	160	77	7	1	0	0	0	322	
	Longueur totale (mm)	Moyenne	102,2	146,6	187,1	213,4	240,0				147,7
		Minimum	84,0	126,0	137,0	195,0	240,0				84,0
		Maximum	158,0	178,0	241,0	236,0	240,0				241,0
		Écart-type	12,7	11,3	16,9	14,4					34,1
		n	75	158	77	7	1				318
	Poids (g)	Moyenne	13,0	38,0	83,1	144,9	225,3				45,4
		Minimum	7,0	22,3	31,3	94,9	225,3				7,0
		Maximum	44,5	72,2	156,4	227,8	225,3				227,8
		Écart-type	6,1	10,0	22,8	44,2					33,5
n		75	158	75	6	1				315	

Tableau 12. Anomalies externes (%) observées sur les poissons capturés au filet maillant, dans le lac Saint-Pierre et l'archipel, en 1995.

Anomalie*	Achigan à grande bouche	Achigan à petite bouche	Alose à gésier	Barbotte brune	Barbue de rivière	Baret	Carpe	Couette	Crapet de roche	Crapet-soleil	Doré jaune	Doré noir	Esturgeon jaune	Fouille-roche zébré	Gaspereau	Grand brochet	Grand corégone	Laqualche argentée	Lôte	Margane noir	Maskinongé	Méné d'argent	Méné jaune	Meunier noir	Meunier rouge	Omisco	Perchaude	Poisson-castor	Queue à tache noire	Saumon chinook	Suceur blanc	Suceur rouge	Total	
Lac Saint-Pierre (rive nord)																																		
N examiné	12		64	1	1	7				3	91	22	10			47	4	23	2	1	1		24	69	34	1	360		17		14	14	822	
BSL																17,0											0,6							1,2
BSG																																		0,0
COND																	2,1																	0,1
DA												10,0						4,3									0,3							0,4
DS																																		0,0
DEN			4,7	100,0			14,3				16,5	27,3	30,0			6,4	4,3	50,0					4,2	47,8	38,2		3,9				64,3	50,0	13,5	
ECAIL											1,1					2,1																7,1	0,4	
LB																																		0,0
LT																									2,9									0,1
LC			1,6																								0,3						0,2	
LN			1,6									9,1												4,3	5,9					7,1			1,1	
PN											1,1	4,5													5,9		0,6						0,7	
PT											2,2					2,1											8,3						4,0	
PB																2,1											0,8						0,5	
PC												9,1												1,4		4,7							2,3	
PAPB																								7,2	2,9							7,1	0,9	
PAPT																									2,9								0,1	
SL			39,1				14,3				6,6	18,2				2,1								1,4			3,1						6,0	
SG			4,7									4,5																					0,5	
TT											1,1																0,3						0,2	
TC											2,2																0,3						0,4	
TN																																	0,0	
AOPG1	25,0		9,4				42,9				25,3	27,3	30,0			17,0	50,0	13,0					4,2	7,2	8,8		9,2	5,9		21,4	7,1	12,7		
AOPG2	8,3										56,0	63,6	50,0			12,8	17,4	50,0						68,1	82,4		3,9	5,9		64,3	78,6	23,4		
YE											4,4														2,9								0,6	

Tableau 12. Anomalies externes (%) observées sur les poissons capturés au filet maillant, dans le lac Saint-Pierre et l'archipel, en 1995 (suite).

Anomalie*	Achigan à grande bouche	Achigan à petite bouche	Alose à gésier	Barbotte brune	Barboue de rivière	Barel	Carpe	Couette	Crapet de roche	Crapet-soleil	Doré jaune	Doré noir	Esturgeon jaune	Fouille-roche zébré	Gaspereau	Grand brochet	Grand corégone	Laqualche argentée	Lotte	Margane noire	Maskinongé	Méné d'argent	Méné jaune	Meunier noir	Meunier rouge	Omisco	Perchaude	Poisson-castor	Queue à tache noire	Saumon chinook	Suceur blanc	Suceur rouge	Total
Lac Saint-Pierre (rive sud)																																	
N examiné	3			72	1	1	64		5	9	69	6	3		1	137	4	9	1	1			67	106	3		776	2	10		3	5	1358
BSL															53,3							1,5				0,6							5,8
BSG																																	0,0
COND																																	0,0
DA							1,6				1,4					2,2	25,0							0,9			0,3						0,7
DS																0,7																	0,1
DEN				5,6			9,4				26,1	66,7				11,7								61,3			4,4				33,3		10,9
ECAIL							1,6									2,9								2,8			0,1						0,7
LB																																	0,0
LT				1,4																				0,9			0,1						0,2
LC				2,8							1,4																						0,2
LN				2,8			1,6				2,9					0,7								1,9	33,3								0,7
PN				1,4			1,6									2,2								0,9			1,3			33,3			1,3
PT				1,4							4,3					0,7								0,9			17,5						10,5
PB											2,9					0,7											10,7						6,3
PC																0,7											1,3						0,9
PAPB																							24,5										1,9
PAPT																																	0,0
SL	33,3			38,9							5,8													2,8			4,9	50,0					5,5
SG				5,6	100,0						1,4								100,0								0,3						0,7
TT																																	0,0
TC											8,7																						0,4
TN																								1,9									0,1
AOPG1	33,3			4,2			20,3			22,2	21,7	33,3			18,2	25,0	11,1					9,0	16,0			15,7				33,3	40,0	15,5	
AOPG2	33,3			5,6	100,0		14,1		20,0	11,1	63,8	50,0	66,7		7,3	44,4	100,0				1,5	70,8	100,0		9,5	50,0			66,7	60,0	17,7		
YE																							0,9			0,1							0,1

Tableau 12. Anomalies externes (%) observées sur les poissons capturés au filet maillant, dans le lac Saint-Pierre et l'archipel, en 1995 (suite).

Anomalie*	Achigan à grande bouche	Achigan à petite bouche	Alose à gésier	Barbotte brune	Barbue de rivière	Baret	Carpe	Couette	Crapet de roche	Crapet-soleil	Doré jaune	Doré noir	Esturgeon jaune	Fouille-roche zébré	Gaspereau	Grand brochet	Grand corégone	Laqualche argentée	Lotte	Marigane noire	Maskinongé	Méné d'argent	Méné jaune	Meunier noir	Meunier rouge	Omisco	Perchaude	Poisson-castor	Queue à tache noire	Saumon chinook	Suceur blanc	Suceur rouge	Total		
Archipel																																			
N examiné	4	10	6	140	1	2	37	2	30	13	96	53	21	1	1	90	0	24	2	10	0	2	241	13	0	0	318	30	13	1	3	13	1177		
BSL											2,1	1,9				17,8							0,8	7,7			1,3							2,2	
BSG																																			0,0
COND																																			0,0
DA				1,4						23,1	1,0	3,8				7,8							0,8	7,7				10,0						1,8	
DS				0,7																															0,1
DEN		10,0	33,3	20,7	100,0		40,5		23,3		24,0	35,8	4,8			23,3			20,0			6,6	23,1				14,8	43,3		100,0	33,3	15,4	17,3		
ECAIL																16,7	8,3											3,3				66,7		1,7	
LB				0,7							2,1	3,8	4,8			2,2	4,2											6,7						0,9	
LT				0,7			2,7		3,3			1,9							4,2					7,7				16,7						0,9	
LC				14,3			2,7			7,7	3,1	1,9				3,3								7,7			0,6	3,3	7,7					2,9	
LN				3,6			5,4				1,0					3,3							0,8				0,3	13,3					7,7	1,6	
PN																3,3											0,3							0,3	
PT		10,0									3,1	3,8				7,8							0,4				8,2	20,0					7,7	4,0	
PB				0,7			2,7				10,4	5,7				12,2							0,4	7,7			10,1	30,0						5,9	
PC		10,0		1,4			2,7									1,1											0,9	3,3							0,8
PAPB																								7,7											0,1
PAPT																																			0,0
SL				11,4			5,4		10,0	7,7		1,9				5,6							1,2				0,3							2,7	
SG				5,0																															0,6
TT												1,9																							0,1
TC												3,8				1,1											0,3								0,3
TN				0,7																															0,1
AOPG1		20,0		3,6			5,4		20,0	7,7	16,7	13,2	4,8			7,8	20,8		10,0			2,9	30,8			13,8	10,0					23,1	9,7		
AOPG2		20,0	83,3	0,7			2,7		20,0		49,0	64,2	81,0			8,9	12,5						0,8	15,4			7,5	26,7		100,0	100,0	30,8	14,3		
YE							2,7																				0,3								0,2

Tableau 12. Anomalies externes (%) observées sur les poissons capturés au filet maillant, dans le lac Saint-Pierre et l'archipel, en 1995 (suite).

Anomalie*	Achigan à grande bouche	Achigan à petite bouche	Alose à gésier	Barbotte brune	Barbue de rivière	Baret	Carpe	Couette	Crapet de roche	Crapet-soleil	Doré jaune	Doré noir	Esturgeon jaune	Fouille-roche zébré	Gaspareau	Grand brochet	Grand corégone	Laqualche argentée	Lotte	Margane noire	Maskinongé	Méné d'argent	Méné jaune	Meunier noir	Meunier rouge	Omisco	Perchaude	Poisson-castor	Queue à tache noire	Saumon chinook	Suceur blanc	Suceur rouge	Total
Total (tous les secteurs)	19	10	6	276	3	4	108	2	35	25	256	81	34	1	2	274	8	56	5	12	1	2	332	188	37	1	1454	32	40	1	20	32	3357
BSL											0,8	1,2				35,4							0,9	0,5			0,8						3,4
BSG																																	0,0
COND																0,4																	0,0
DA				0,7			0,9			12,0	0,8	2,5	2,9			3,6	12,5	1,8					0,6	1,1			0,2	9,4					1,0
DS				0,4												0,4																	0,1
DEN	10,0	33,3	13,0	66,7			20,4		20,0		21,9	35,8	11,8			14,6		1,8	20,0	16,7			5,1	53,7	35,1		6,5	40,6		100,0	55,0	28,1	13,8
ECAIL							0,9				0,4					7,3	3,6							1,6			0,1	3,1			10,0	3,1	1,0
LB				0,4							0,8	2,5	2,9			0,7	1,8												6,3				0,3
LT				0,7			0,9		2,9			1,2					1,8							1,1	2,7		0,1	15,6					0,4
LC				8,3			0,9			4,0	1,6	1,2				1,1								0,5		0,2	3,1	2,5					1,2
LN				2,9			2,8				1,2	2,5				1,5							0,6	3,2	8,1		0,1	12,5			5,0	3,1	1,1
PN				0,4			0,9				0,4	1,2				2,2								0,5	5,4		0,9				5,0		0,8
PT		10,0		0,4							3,1	2,5				3,3							0,3	0,5			13,2	18,8				3,1	6,6
PB				0,4			0,9				4,7	3,7				4,7							0,3	0,5			8,1	28,1					4,7
PC		10,0		0,7			0,9					2,5				0,7								0,5			2,1	3,1					1,2
PAPB																								17,0	2,7							3,1	1,0
PAPT																									2,7								0,0
SL	5,26			25,0			2,8		8,6	4,0	3,9	6,2				2,2							0,9	2,1			3,4	3,1					4,6
SG				5,1	33,3						0,4	1,2					20,0										0,1						0,6
TT											0,4	1,2															0,1						0,1
TC											2,7	2,5				0,4											0,1						0,4
TN				0,4																				0,5									0,1
AOPG1	21,1	20,0		5,1			16,7		17,1	12,0	21,1	18,5	11,8			14,6	37,5	16,1		8,3			4,2	13,8	8,1		13,7	9,4	2,5		20,0	18,8	12,8
AOPG2	10,5	20,0	83,3	1,8	33,3		9,3		20,0	4,0	55,5	63,0	70,6			8,8		19,6	40,0				0,9	66,0	83,8		7,7	28,1	2,5	100,0	70,0	56,3	17,9
YE							0,9				1,6													0,5	2,7		0,1						0,3

* Anomalies :

BSL	Points noirs, infestation légère	ECAIL	Enroulement ou patron irrégulier des écailles	PT	Parasite à la tête	TT	Tumeur à la tête
BSG	Points noirs, infestation grave			PB	Parasite aux branchies	TC	Tumeur au corps
COND	Mauvaise condition	LB	Lésion aux branchies	PC	Parasite au corps	TN	Tumeur aux nageoires
DA	Déformation autre	LT	Lésion à la tête	PAPB	Papillome sur la bouche	AOPG1	Aveugle ou opacité grave, 1 oeil
DS	Déformation du squelette	LC	Lésion au corps	PAPT	Papillome sur la tête	AOPG2	Aveugle ou opacité grave, 2 yeux
DEN	Déformation ou érosion des nageoires	LN	Lésion aux nageoires	SL	Sangsues, infestation légère	YE	Yeux exorbités
		PN	Parasite aux nageoires	SG	Sangsues, infestation grave		

Tableau 13. Contenus stomacaux des grands brochets capturés au filet maillant, dans le lac Saint-Pierre et l'archipel, en 1995.

	Lac (nord)			Lac (sud)			Archipel			Total		
	Nb de mentions	Nb de spéc.	Fréquence* (%)	Nb de mentions	Nb de spéc.	Fréquence* (%)	Nb de mentions	Nb de spéc.	Fréquence* (%)	Nb de mentions	Nb de spéc.	Fréquence* (%)
Nb de spécimen examiné	61			141			99			301		
Estomac vide	35			62			48			145		
Estomac non vide	26	36		79	121		51	71		156	228	
Achigan à grande bouche	1	1	1,6							1	1	0,3
Barbotte brune				1	2	0,7	1	1	1,0	2	3	0,7
Carpe	2	2	3,3	8	8	5,7	2	2	2,0	12	12	4,0
Crapet soleil	1	1	1,6	1	1	0,7	1	1	1,0	3	3	1,0
Cyprin sp.							1	1	1,0	1	1	0,3
Doré noir							1	1	1,0	1	1	0,3
Doré sp.							1	1	1,0	1	1	0,3
Grand brochet				1	1	0,7	3	3	3,0	4	4	1,3
Lotte							1	1	1,0	1	1	0,3
Méné jaune	1	2	1,6				1	1	1,0	2	3	0,7
Meunier noir				2	2	1,4	1	1	1,0	3	3	1,0
Omisco							1	1	1,0	1	1	0,3
Perchaude	4	4	6,6	24	37	17,0	10	11	10,1	38	52	12,6
Queue à tache noire							1	1	1,0	1	1	0,3
Raseux-de-terre gris							1	2	1,0	1	2	0,3
Raseux sp.				2	2	1,4				2	2	0,7
Suceur sp.							1	1	1,0	1	1	0,3
Poisson non-identifiable	21	26	34,4	53	68	37,6	24	42	24,2	98	136	32,6
Mollusque				1	-					1	-	

* : Pourcentage des grands brochets pour lesquels l'espèce mentionnée était présente dans l'estomac (nb de mentions/nb de spécimens examinés).

Note : Les estomacs des grands brochets capturés dans les stations rejetées sont pris en compte dans ce tableau.

Tableau 14. Nombre de poissons échantillonnés dans le lac Saint-Pierre et l'archipel, pour des analyses nutritionnelles et de contamination de la chair, en 1995.

Espèce	Petit	Moyen	Gros	Total
Lac Saint-Pierre (rive nord)				
Barbotte brune	8	2	1	11
Barbue de rivière			1	1
Doré jaune	5	5	4	14
Doré noir	2	10	10	22
Esturgeon jaune	5			5
Grand brochet	5	5	3	13
Grand corégone	1	1	2	4
Lotte	1			1
Meunier noir		2	6	8
Perchaude	24	10		34
Suceur blanc			10	10
Suceur rouge		1	7	8
Total	51	36	44	131
Lac Saint-Pierre (rive sud)				
Barbotte brune	10	10	7	27
Barbue de rivière			1	1
Crapet-soleil	1			1
Doré jaune	10	10	10	30
Doré noir		4	1	5
Grand brochet	10	10	10	30
Lotte	1			1
Marigane noire	1			1
Meunier noir	1	1	3	5
Perchaude	46	46	17	109
Suceur blanc		1	4	5
Suceur rouge			3	3
Total	80	82	56	218
Archipel				
Achigan à petite bouche	1	1	1	3
Barbotte brune	25	5	4	34
Barbue de rivière			1	1
Carpe		3		3
Crapet-soleil	1			1
Doré jaune	5	5	3	13
Doré noir	8	8	5	21
Grand brochet	5	5	5	15
Marigane noire		1		1
Meunier noir	1		1	2
Perchaude	114	15		129
Suceur blanc	1		2	3
Suceur rouge		1	2	3
Total	161	44	24	229
Grand total	292	162	124	578

Tableau 15. Nombre de poissons de chaque espèce, par station, capturés à la seine, dans le lac Saint-Pierre et l'archipel, en 1995 (suite).

Station	Age	Achigan à grande bouche	Achigan à petite bouche	Barbotte brune	Carpe	Couette	Crapet de roche	Crapet-soleil	Crayon d'argent	Cyprin sp.	Doré jaune	Éperlan arc-en-ciel	Fondule barré	Fouille-roche gris	Fouille-roche zébré	Gaspareau	Grand brochet	Laculache argentée	Marigane noire	Méné d'argent	Méné d'herbe	Méné émeraude	Méné jaune	Méné pâle	Menton noir	Meunier noir	Museau noir	Naseux des rapides	Omisco	Perchaude	Poisson-castor	Queue à tache noire	Raseaux-de-terre gris	Suceur blanc	Suceur rouge	Ventre pourri	Total		
15	0+																									1			1									2	
	1 et +																												4										4
	Total																											4										6	
16	0+																												6									6	
	1 et +																						1						1									2	
	Total																					1							7								8		
17	0+																												1									1	
	1 et +												1										1										1					3	
	Total											1										1										1					4		
Total	0+			34			1	85			1										6	4							1	184						1	308		
nord	1 et +			3	1	1		11	2				2	1	2	3				4	87	52	70	4	1	2		12	9			4	50				301		
	Total	0	0	37	1	1	1	96	2	0	1	0	2	1	2	3	0	0	0	4	73	56	70	4	1	13	0	13	173	0	4	50	0	1	0	609			

Lac Saint-Pierre (rive sud)

18	0+																												10								10	
	1 et +																						23														1	29
	Total																					23							10							1	39	
19	0+																																				0	
	1 et +												2										3	1											10			16
	Total											2										3	1											10			16	
20	0+		2				2	2																						6							12	
	1 et +		4										1	2															2	3							12	
	Total		6				2	2					1	2														2	9							24		
21	0+							1																													1	
	1 et +																																				25	
	Total							1																													26	
22	0+							1		2			4									2		1														10
	1 et +																					3	3														7	
	Total							1		2			4									5	4														17	
23	0+							2																														4
	1 et +												12	1																								19
	Total							2				12	1									5	4														23	
24	0+		1				1	10														1	2							3							18	
	1 et +												1									1								1							4	
	Total		1				1	10				1										2							4								22	
25	0+									1			4										3				2			2								12
	1 et +												7									1	10														19	
	Total									1		11										1	13			2			2								31	

Tableau 15. Nombre de poissons de chaque espèce, par station, dans le lac Saint-Pierre et l'archipel, en 1995 (suite).

Station	Age	Achigan à grande bouche	Achigan à petite bouche	Barbotte brune	Carpe	Couette	Crapet de roche	Crapet-soleil	Crayon d'argent	Cyprin sp.	Doré jaune	Éperlan arc-en-ciel	Fondule barré	Fouille-roche gris	Fouille-roche zébré	Gaspareau	Grand brochet	Laquaiche argentée	Marigane noire	Méné d'argent	Méné d'herbe	Méné émeraude	Méné jaune	Méné pâle	Menton noir	Meunier noir	Museau noir	Naseux des rapides	Ornisco	Perchaude	Poisson-castor	Queue à tache noire	Raseaux-de-terre gris	Sucour blanc	Sucour rouge	Ventre pourri	Total		
26	0+						3	3					8								4	9																	23
	1 et +																					9	1																9
	Total						3	3					8								12	10																	32
27	0+												17																										17
	1 et +																																						7
	Total												17																										24
28	0+							3																															5
	1 et +																																						9
	Total							3																															14
29	0+							3																															19
	1 et +																																					2	
	Total							3																															21
30	0+							2																															176
	1 et +																																					171	
	Total							2																															347
31	0+							2																														84	
	1 et +																																				56		
	Total							2																														140	
32	0+							3																														129	
	1 et +																																					82	
	Total							3																														211	
33	0+							13																														117	
	1 et +																																					69	
	Total							13																														186	
34	0+							5																														167	
	1 et +																																					89	
	Total							5																															256
35	0+							2																														128	
	1 et +																																					167	
	Total							2																														295	
36	0+							8																														70	
	1 et +																																					24	
	Total							8																															94
Total sud	0+	3	2	8	51	3	179	4	4	4	0	0	0	0	0	0	0	0	0	0	71	118	2	1	4	17	107	13	44	1	2	3	589						
	1 et +	5	2	0	8	1	132	4	4	4	0	0	0	0	0	0	0	0	0	0	186	136	25	1	13	17	44	13	44	1	2	745							
	Total	8	4	8	59	4	311	8	8	8	0	0	0	0	0	0	0	0	0	257	254	27	5	30	24	151	26	57	5	5	1314								

Tableau 15. Nombre de poissons de chaque espèce, par station, capturés à la seine, dans le lac Saint-Pierre et l'archipel, en 1995 (suite).

Station	Age	Achigan à grande bouche	Achigan à petite bouche	Barbotte brune	Carpe	Couette	Crapet ds roche	Crapet-soleil	Crayon d'argent	Cyprin sp.	Doré jaune	Éperlan arc-en-ciel	Fondule barré	Fouille-roche gris	Fouille-roche zébré	Caspareau	Grand brochet	Laquaiche argentée	Marigane noire	Méné d'argent	Méné d'herbe	Méné émeraude	Méné jaune	Méné pâle	Menton noir	Meunier noir	Museau noir	Naseux des rapides	Omisco	Perchauda	Poisson-castor	Queue à tache noire	Raseaux-de-terre gris	Suceur blanc	Suceur rouge	Ventre pourri	Total		
Archipel																																							
101	0+	1																											19						2		22		
	1 et +	1																					18						5	2			18	11			6	53	
	Total	2																					16					5	21			18	11			2		75	
102	0+	1					25									2			23			1								79							131		
	1 et +						1									58	1					148	9	96									40	25			6	384	
	Total	1					25									60	1			23		149	9	96					79			40	25			6	515		
103	0+	1	1				160												40								1			59					1		264		
	1 et +		1	1												8					3	28	71						2		3	9				1	126		
	Total	1	2	1			160									8			40	3	28	71					1		61		3	9			1		390		
104	0+		1				17																							76					1	5	100		
	1 et +												11	18									641	2	16								4	14			3	709	
	Total		1				17					11	18										641	2	16					78		4	14	1	5	3	809		
105	0+		1				15									2			1		6						1			78			4	14	1	5	3	28	
	1 et +	1	2										45						4			65	21											11	11			161	
	Total	1	2	1			15						45					1	4	6	65	21					1			78					11	11		187	
106	0+							38									1		11												117					2		167	
	1 et +															2					1	2								1			13	2		1		22	
	Total							38								2		11			1	2								118			13	2		2	1	189	
107	0+															6			2												23						4	37	
	1 et +										1					1						138	24	17					2	2		40	24					249	
	Total										1					7			2			138	24	17				2	25		40	24					4	286	
108	0+						4	18				11				6														32						1	2	78	
	1 et +															8						91	12	1									12	21				145	
	Total						4	18				11				14						91	12	5					32			12	21			1	2	223	
109	0+							6								8			5											39								61	
	1 et +															1	1			6		185	5	14									52	18				285	
	Total							6								9	1		5	6		185	5	14					39			52	18				346		
110	0+																														41					4		154	
	1 et +																						126	66	1				4	3	1	28	6			1		244	
	Total																						126	66	1				4	44	1	28	6			4	1	388	
111	0+	1						78																							28							137	
	1 et +																														1	4		21	11				243
	Total	1						78																							29			21	11				380
112	0+		1					3																							21							34	
	1 et +																																						48
	Total		1					3																							27								82
113	0+																																						22
	1 et +																						39	2	1														72
	Total																						39	2	1														94
114	0+						1	2																								14						2	20
	1 et +																						85		1														137
	Total						1	2															85		1														157

Tableau 15. Nombre de poissons de chaque espèce, par station, capturés à la seine, dans le lac Saint-Pierre et l'archipel, en 1995 (suite).

Station	Age	Achigan à grande bouche	Achigan à petite bouche	Biarboite brune	Carpe	Couette	Crapet de roche	Crapet-soleil	Crayon d'argent	Cyprin sp.	Doré jaune	Éperlan arc-en-ciel	Fondule barré	Fouille-roche gris	Fouille-roche zébré	Gaspateau	Grand brochet	Laqualche argentinée	Marrigane noire	Méné d'argent	Méné d'herbe	Méné émeraude	Méné jaune	Méné pâle	Menton noir	Meunier noir	Museau noir	Naseux des rapides	Omisco	Perchaude	Poisson-castor	Queue à lache noire	Raseaux-de-terre gris	Suceur blanc	Suceur rouge	Ventre pourri	Total		
130	0+	1					2	4											5							1													70
	1 et +			1																			63	36			1				3		4	3			2		112
	Total	1		1			2	4											5				63	36			2			3		4	3			2		182	
131	0+		1																											3								4	
	1 et +											2										8	2												8				20
	Total		1									2										8	2											8				24	
132	0+						9	103											40								1			134								287	
	1 et +				1		1	2			2		2			2			1	12	108						1	1		2		14	1					147	
	Total				1		9	104	2		2		2			2			40		1	12	108				1	1		136		14	1					434	
133	0+	12	2					114											5											47								181	
	1 et +	1	1					1	12							1				5	3	42	1	4		1	3		7		4	1				10		96	
	Total	13	2					115	12							1			5	3	42	1	4		1	3		7		4	1					10		277	
134	0+	1					11	73										21				38	16	5		1			88								1	198	
	1 et +						2		2							3	1					16	5					1	1	2	3					11		84	
	Total	1					13	73	2							3	1		21			38	16	5		1			89		2	3				11		280	
135	0+		4					184					2						1			24	68	26	1	14			27			1						224	
	1 et +												1									68	26	1	14				4			1					20		156
	Total		4					184					3						1			68	26	1	14				4			1					20		380
136	0+							5																					4										10
	1 et +				6																								4										10
	Total				6			5																					4										20
137	0+	4	8				10	38											9											109							1		179
	1 et +								8		2					4					8	38	241	2	5							5					18		346
	Total	4	8				10	38	8		2					4					8	38	241	2	5					109							18		525
138	0+	3						30	4										9											130									176
	1 et +							40										3			8	4	15	26						23		15	4				1		139
	Total	3						30	4									3			8	4	15	26						153		15	4				1		315
139	0+	5					4	128											4				38	25						182									323
	1 et +	1	1					1			2					3							25							1		1	16	1					91
	Total	6					4	128	1		2					3			4				38	25						183		1	16	1					414
140	0+	1	4					19																						10									34
	1 et +							1		1														1	1					5									10
	Total	1	4					20		1														1	1					15									44
Total	0+	25	31	8		3	77	1363	4		7	27	2			45	1		319		8	1							1828										3875
archipel	1 et +	4	6	35	8		5	7	65	2	2		7		20	204	10	4	1	44	55	3378	1103	205	24	1	22	1	25	92	2	667	426		1	156		6580	
	Total	29	37	43	6	3	82	1370	69	2	9	27	9	0	20	249	11	4	320	44	61	3379	1103	224	31	9	22	1	1920	2	667	426		1	40	210		10455	
Grand	0+	25	31	45	2	3	86	1499	4	3	8	27	181	0	0	45	1	0	319	0	83	5	118	21	8	23	17	0	1	2099	0	0	0	1	40	57		4752	
total	1 et +	4	6	43	7	1	5	26	68	2	2	0	141	5	26	207	10	4	1	48	308	3540	1309	234	25	3	35	1	54	145	2	684	520	0	2	158		7626	
	Total	29	37	88	9	4	91	1525	72	5	10	27	322	5	26	252	11	4	320	48	391	3545	1427	255	33	26	52	1	55	2244	2	684	520	1	42	215		12378	

4. RECOMMANDATIONS

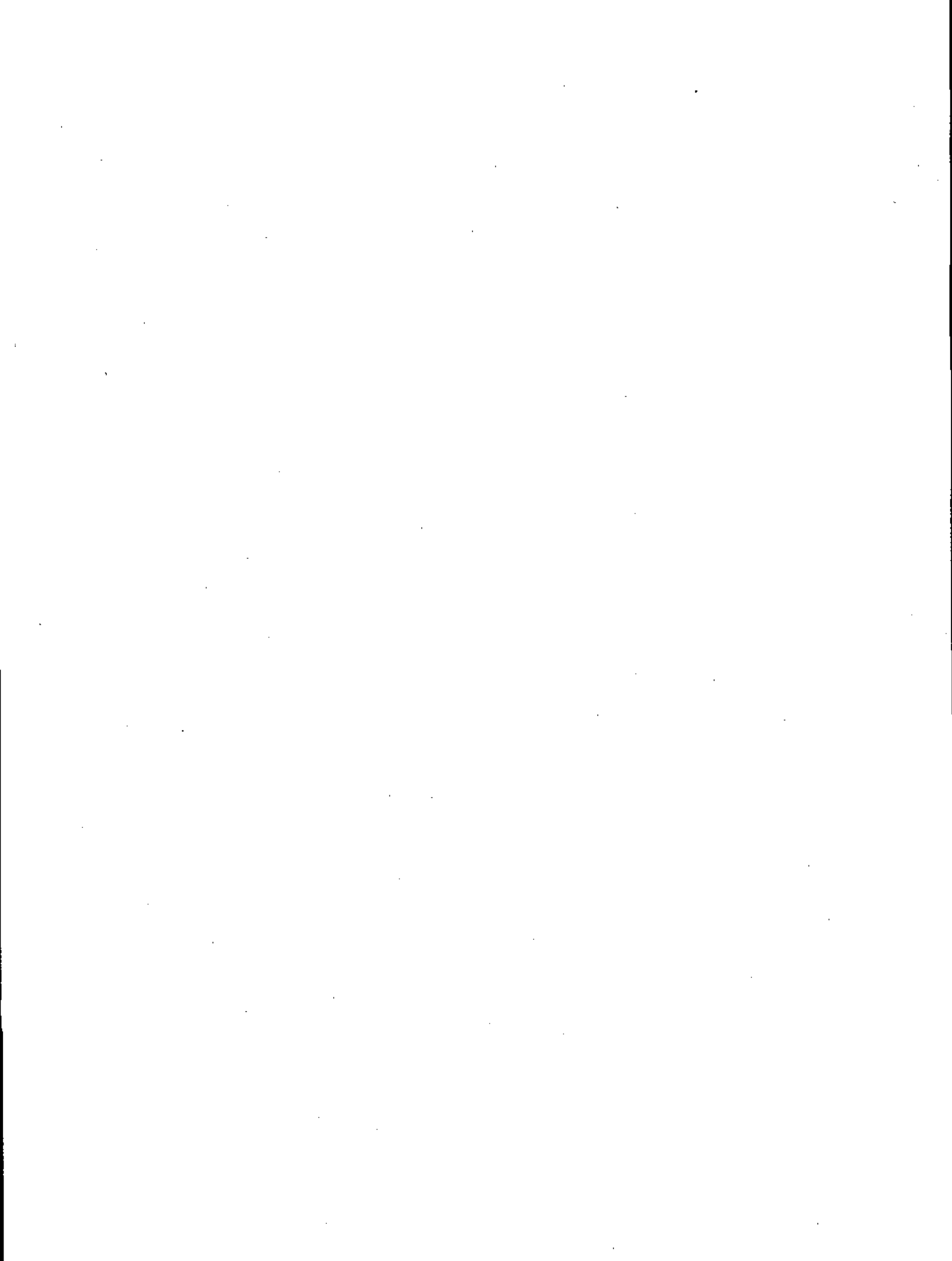
Des échanges de personnel entre les laboratoires de Montréal et de Trois-Rivières Ouest ont permis d'uniformiser et d'améliorer la prise de données. Après l'échantillonnage, tous les participants à ces travaux étaient présents à une réunion pour faire le point sur les techniques utilisées. À la suite de ces discussions, les points suivants ont été recommandés :

- Faire en sorte que l'échantillonnage soit terminé avant la mi-octobre afin d'éviter la période de grands vents d'automne et le refroidissement de l'eau.
- Standardiser et décrire, dans le prochain protocole, les méthodes de levée des filets, de démaillage et de prise de données.
- Uniformiser la précision des balances utilisées au laboratoire.
- Donner une formation plus élaborée aux techniciens du laboratoire pour l'identification des anomalies externes.

LISTE DES RÉFÉRENCES

- AUDET, R. 1994. Protocole d'échantillonnage : Programme de surveillance des substances toxiques contenues dans les chairs de poissons à caractère sportif. Ministère de l'Environnement et de la Faune, Direction des écosystèmes aquatiques. 17 p.
- CASSELMAN, J.M. 1979. The esocid cleithrum as an indicator calcified structure. P. 249-272. J. Dubé et Y. Gravel (éditeurs). Compte rendu du 10^e atelier sur les poissons d'eau chaude. Montebello, 16-18 octobre 1977. Ministère du Loisir, de la Chasse et de la Pêche du Québec, Direction de la recherche faunique, Montréal.
- CRAIG, J. 1987. The biology of Perch and related fish. Timber press. Portland, Oregon, USA. 333 p.
- LE CREN, E.D. 1947. The determination of the age and growth of the perch (*Perca fluviatilis*) from the opercular bone. J. Anim. Ecol. 16:188-204.
- MASSÉ, G. 1981. Identification des vrais et des faux annuli sur les écailles du grand brochet, *Esox lucius* L. et sa croissance dans le fleuve Saint-Laurent, près de Montréal, Québec. Rapport technique no. 06-32. Ministère du Loisir, de la Chasse et de la Pêche, Direction régionale de Montréal.
- MINISTÈRE DE L'ENVIRONNEMENT ET DE LA FAUNE. 1994. Guide de normalisation des méthodes utilisées en faune aquatique au MEF. Direction de la faune et des habitats. Directions régionales. Québec. 32 p. + annexes.
- NIKOLSKY, G.V. 1963. The ecology of fishes. Academic press, New York, USA. (translated from Russian by L. Birkett).

ANNEXES



Annexe 1. Liste de matériel (pour une équipe).**Travaux de terrain :**

- 8 filets expérimentaux en monofilament
- 18 bouées
- 8 ancres
- Cordage
- 1 seine
- Chaloupe et moteur approprié
- Positionneur satellite (GPS)
- Planche à mesurer
- 3 bacs à poissons
- 2 chaudières
- Disque de Secchi
- Thermomètre
- Corde graduée
- Sacs de plastique
- Étiquettes d'identification
- Feuilles de terrain
- Carnet de terrain
- Carte 1:50 000
- Guide d'identification de poisson
- Pots de collection et formol

Travaux de laboratoire :

- 1 balance (précision de 0,1 g)
- 1 balance (précision de 0,01 g)
- Trousse à dissection
- Couteau à filet
- Papier aluminium
- Whirl pack
- Enveloppes pour structures anatomiques
- Guides d'identification de poissons
- Formulaire
- 1 congélateur
- 1 guide d'identification des pathologies externes

Annexe 2. Liste des noms français, anglais, scientifiques et codes des espèces de poissons capturés.

Nom français	Nom anglais	Nom scientifique		Code
		genre	espèce	
achigan à grande bouche	largemouth bass	<i>Micropterus</i>	<i>salmoides</i>	MISA
achigan à petite bouche	smallmouth bass	<i>Micropterus</i>	<i>dolomieu</i>	MIDO
alose à gésier	gizzard shad	<i>Dorosoma</i>	<i>cepedianum</i>	DOCE
barbotte brune	brown bullhead	<i>Ameiurus</i>	<i>nebulosus</i>	ICNE
barbue de rivière	channel catfish	<i>Ictalurus</i>	<i>punctatus</i>	ICPU
baret	white perch	<i>Morone</i>	<i>americana</i>	MOAM
carpe	common carp	<i>Cyprinus</i>	<i>carpio</i>	CYCA
couette	quillback	<i>Carpiodes</i>	<i>cyprinus</i>	CACY
crapet de roche	rock bass	<i>Ambloplites</i>	<i>rupestris</i>	AMRU
crapet-soleil	pumpkinseed	<i>Lepomis</i>	<i>gibbosus</i>	LEGI
crayon d'argent	brook silverside	<i>Labidesthes</i>	<i>sicculus</i>	LASI
doré jaune	walleye	<i>Stizostedion</i>	<i>vitreum</i>	STVI
doré noir	sauger	<i>Stizostedion</i>	<i>canadense</i>	STCA
éperlan arc-en-ciel	rainbow smelt	<i>Osmerus</i>	<i>mordax</i>	OSMO
esturgeon jaune	lake sturgeon	<i>Acipenser</i>	<i>fulvescens</i>	ACFU
fondule barré	banded killifish	<i>Fundulus</i>	<i>diaphanus</i>	FODI
fouille-roche gris	channel darter	<i>Percina</i>	<i>copelandi</i>	PECO
fouille-roche zébré	logperch	<i>Percina</i>	<i>caprodes</i>	PECA
gaspareau	alewife	<i>Alosa</i>	<i>pseudoharengus</i>	ALPS
grand brochet	northern pike	<i>Esox</i>	<i>lucius</i>	ESLU
grand corégone	lake whitefish	<i>Coregonus</i>	<i>clupeaformis</i>	COCL
laquaiche argentée	mooneye	<i>Hiodon</i>	<i>tergisus</i>	HITE
lotte	burbot	<i>Lota</i>	<i>lota</i>	LOLO
marigane noire	black crappie	<i>Pomoxis</i>	<i>nigromaculatus</i>	PONI
maskinongé	muskellunge	<i>Esox</i>	<i>masquinongy</i>	ESMA
méné d'argent	eastern silvery minnow	<i>Hybognathus</i>	<i>regius</i>	HYRE
méné d'herbe	bridle shiner	<i>Notropis</i>	<i>bifrenatus</i>	NOBI
méné émeraude	emerald shiner	<i>Notropis</i>	<i>atherinoides</i>	NOAT
méné jaune	golden shiner	<i>Notemigonus</i>	<i>crysoleucas</i>	NOCR
méné pâle	mimic shiner	<i>Notropis</i>	<i>volucellus</i>	NOVO
menton noir	blackchin shiner	<i>Notropis</i>	<i>heterodon</i>	NOHD
meunier noir	white sucker	<i>Catostomus</i>	<i>commersoni</i>	CACO
meunier rouge	longnose sucker	<i>Catostomus</i>	<i>catostomus</i>	CACA
museau noir	blacknose shiner	<i>Notropis</i>	<i>heterolepis</i>	NOHL
naseux des rapides	longnose dace	<i>Rhinichthys</i>	<i>cataractae</i>	RHCA
omisco	trout-perch	<i>Percopsis</i>	<i>omiscomaycus</i>	PEOM
perchaude	yellow perch	<i>Perca</i>	<i>flavescens</i>	PEFL
poisson-castor	bowfin	<i>Amia</i>	<i>calva</i>	AMCA
queue à tache noire	spottail shiner	<i>Notropis</i>	<i>hudsonius</i>	NOHU
raseux-de-terre gris	tessellated darter	<i>Etheostoma</i>	<i>olmstedii</i>	ETOL
saumon chinook	chinook salmon	<i>Oncorhynchus</i>	<i>tshawytscha</i>	ONTS
suceur blanc	silver redhorse	<i>Moxostoma</i>	<i>anisurum</i>	MOAN
suceur rouge	shorthead redhorse	<i>Moxostoma</i>	<i>macrolepidotum</i>	MOMA
ventre-pourri	bluntnose minnow	<i>Pimephales</i>	<i>notatus</i>	PINO

Annexe 3. Caractéristiques des engins de pêche utilisés pour l'échantillonnage du lac Saint-Pierre et de l'archipel, en 1995.

Filet maillant

Hauteur (m)	Longueur (m)	Nombre	Panneaux								Longueur totale (m)	Type de brins
			Diamètre du brin (mm) selon la grandeur de maille étirée (mm)									
			25	38	51	64	76	102	127	152		
1,8	7,6	8	0,25	0,25	0,33	0,33	0,33	0,33	0,52	0,52	60,8	monofilament transparent

Autres caractéristiques:

Ralingue supérieure flottante de 1/2 pouce (13 mm).

Ralingue inférieure plombée de 15 livres au 300 pieds (6,8 kg au 91,4 m) ou de 27 livres au 300 pieds (12,3 kg au 91,4 m).

Le ratio de montage est de 55%.

Coût approximatif des filets: \$ 300 l'unité

Seine

Hauteur: 4,0 m

Longueur: 12,5 m

Grandeur de maille: 3,2 mm

Ralingue supérieure en polypropylène munie de flotteurs de surface

Ralingue inférieure montée d'une tresse lestée double

Coût approximatif de la seine: \$ 275 l'unité

Les filets et la seine ont été fabriqués par les industries Fipec inc. de Grande Rivière

Annexe 4. Description et codification des anomalies externes.

Anomalie (code du laboratoire)	Description	Anomalie (code du rapport après révision et regroupement)
Examen général		
BSL	Points noirs (black spots), infestation légère (distance entre les points plus grande que le diamètre des yeux)	BSL
BSG	Points noirs (black spots), infestation grave (distance entre les points inférieure au diamètre des yeux, grande partie du corps couverte)	BSG
CL	Copépodes, infestation légère (au plus 5 parasites ou marques d'attache)	ANNULÉ
CG	Copépodes, infestation grave (6 parasites ou plus ou marques d'attache)	ANNULÉ
COND	Mauvaise condition, poisson excessivement maigre	COND
DA	Déformation autre	DA
DS	Déformation du squelette	DS
DN	Déformation des nageoires	
ERONA	Érosion de la nageoire anale	DEN
ERONC	Érosion de la nageoire caudale	(déformation ou
EROND	Érosion de la nageoire dorsale	érosion des
ERONPC	Érosion des nageoires pectorales	nageoires)
ERONPL	Érosion des nageoires pelviennes	
ECAIL	Enroulement ou patron irrégulier des écailles	ECAIL
LB	Lésion aux branchies	LB
LT	Lésion à la tête	LT
LC	Lésion sur le corps	LC
LN	Lésion au niveau des nageoires	LN
PEN	Parasite enkysté au niveau des nageoires	PN
PET	Parasite enkysté au niveau de la tête (bouche, yeux, opercule)	PT
PT	Parasite non enkysté au niveau de la tête	
PEB	Parasite enkysté au niveau des branchies	PB
PB	Parasite non enkysté au niveau des branchies	
PEC	Parasite enkysté au niveau du corps	PC
PC	Parasite non enkysté au niveau du corps	
PAPB	Papillome au niveau de la bouche	PAPB
PAPT	Papillome au niveau de la tête	PAPT
SL	Sangsues, infestation légère (au plus 5 sangsues ou marques d'attache)	SL
SG	Sangsues, infestation grave (6 sangsues et plus ou marques d'attache)	SG
TT	Tumeur au niveau de la tête	TT
TC	Tumeur au niveau du corps	TC
TN	Tumeur au niveau des nageoires	TN
Examen des yeux		
A1	Aveugle d'un oeil ou oeil manquant	AOPG1
OPG1	Opacité partielle grave d'un oeil	
A2	Aveugle des deux yeux ou yeux manquants	AOPG2
OPG2	Opacité partielle grave des deux yeux	
OPL1	Opacité partielle légère d'un oeil (quelques picots)	ANNULÉ
OPL2	Opacité partielle légère des deux yeux (quelques picots)	ANNULÉ
YE	Yeux exorbités	YE

Annexe 5. Stades de maturité des gonades selon Nikolsky (1963).

1. Immature

De jeunes individus qui ne sont pas encore engagés dans la reproduction; les gonades sont de très petite taille

2. Stade latent

Les gonades n'ont pas commencé à se développer; les gonades sont de très petite taille; les oeufs ne peuvent être aperçus à l'oeil nu.

3. Maturation

Les oeufs sont discernables à l'oeil nu; une augmentation très rapide de la gonade s'effectue; la couleur des testicules passe de transparent à rose pâle.

4. Maturité

Les gonades sont complètement développées; elles ont atteint leur poids maximum mais les produits sexuels ne peuvent être expulsés lorsqu'une légère pression est appliquée sur l'abdomen.

5. Reproduction

Les produits sexuels sont expulsés en réponse à une très légère pression sur l'abdomen; le poids des gonades diminue rapidement au cours de la reproduction.

6. Condition post-fraie

Les produits sexuels ont été expulsés; il y a de l'inflammation dans l'appareil génital; les gonades présentent une apparence de sacs dégonflés; les ovaires contiennent habituellement quelques oeufs et les testicules, un peu de sperme résiduel.

2. Stade latent

Les produits sexuels ont été éliminés; l'inflammation autour des organes génitaux subsiste; les gonades sont de très petite taille et les oeufs ne sont pas discernables à l'oeil nu.

Annexe 6. Description de la base de données utilisée pour le réseau de suivi ichthyologique du lac St-Pierre et de son archipel. (LAC95.DBF=fichier du lac, ARCHI95.DBF=fichier de l'archipel).

Champs	Type	Largeur	Déc.	Description du contenu de chaque champ
AN	C	2		
MOIS	C	2		Date de la levée pour les filets
JOUR	C	2		
STAT	N	3		Numéro de la station (<100=lac, >100=archipel)
VALIDITE	C	7		Validité de la station (TRAITEE ou REJETEE)
STAT1	C	1		Secteur (N=nord, S=sud du chenal maritime)
STAT2	C	1		Rive pêchée (G=gauche, D=droite) (archipel seulement)
VEGE	N	3		% de recouvrement de la végétation sur le fond (seine seulement)
VDOMI	C	12		Végétation dominante (grands groupes) (seine seulement)
VSDOMI	C	12		Végétation sous dominante (grands groupes) (seine seulement)
LONG1	N	3		
LONG2	C	2		Longitude (degrés, minutes, secondes)
LONG3	C	2		
LAT1	C	2		
LAT2	C	2		Latitude (degrés, minutes, secondes)
LAT3	C	2		
ENGIN	C	5		Engin de pêche (FILET ou SEINE)
ENGINNO	N	1		No. du filet (1=filet amont, 2=filet aval)
ENGINM1	N	3		Grandeur de maille (mm)
PROF	N	5	2	Profondeur du début du filet (m)
PROF1	N	5	2	Profondeur de la fin du filet (m)
TEAU	N	4	1	Température de l'eau à environ 12:00 (°C) (filet=lors de la levée)
SECCM	N	3		Transparence de l'eau à l'aide du disque de Secchi (cm) (filet seulement, lors de la levée)
HDEBUT	N	5	2	Heure num. du début de la pêche (xx:45 àxx:14=xx,0 , xx:15 à xx:44=xx,5)
HFIN	N	5	2	Heure num. de la fin de la pêche (xx:45 àxx:14=xx,0 , xx:15 à xx:44=xx,5)
DUREE	N	6	2	Durée de la pêche en heure numérique
ESPCODE	C	4		Code de l'espèce ou XXSP (identification à la famille seulement), NIL (aucune capture), ECRE (écrevisse). Aussi (archipel seulement): MOUL (moule indigène), MOZÉ (moule zébrée)
ESPECENO	N	5		No. de spécimen (<10 000=lac, >10 000=archipel)
AGE	N	2		Age du spécimen (perchaude et grand brochet) (-9=rejet de struct., -1=pas de struct., -5=perchaude<100 mm dont on suppose que l'âge=0)
AGECROIS	C	1		Croissance de l'année (+ ou .)
AGECOTE	N	1		Appréciation de la lecture par les lecteurs (1=bonne, 2=douteuse)
LT	N	4		Longueur totale (mm)
POIDS	N	8	2	Poids (g)
SEXE	C	1		Sexe (M ou F)
MATURITE	C	1		Stade de maturité des gonades selon Nikolsky 1963 (1 à 6)
POIDGONA	N	7	2	Poids des gonades (g) (perchaude et grand brochet)
POIDFOIE	N	6	2	Poids du foie (g) (perchaude et grand brochet)
ESTOMAC1	C	4		Contenu stomacal (code de l'espèce 1 ou SP=non identifiable ou VIDE=estomac vide)
NB1	N	2		Nombre de l'espece 1
ESTOMAC2	C	4		Contenu stomacal (code de l'espèce 2 ou SP=non identifiable)

Annexe 6. Description de la base de données utilisée pour le réseau de suivi ichthyologique du lac St-Pierre et de son archipel. (LAC95.DBF=fichier du lac, ARCHI95.DBF=fichier de l'archipel).

Champs	Type	Largeur	Déc.	Description du contenu de chaque champ
NB2	N	2		Nombre de l'espece 2
ESTOMAC3	C	4		Contenu stomacal (code de l'espece 3 ou SP=non identifiable)
NB3	N	2		Nombre de l'espece 3
XBSL	N	1		Points noirs (black spot), infestation légère (0=absence, 1=présence)
XBSG	N	1		Points noirs (black spot), infestation grave (0=absence, 1=présence)
XCOND	N	1		Mauvaise condition (0=absence, 1=présence)
XDA	N	1		Déformation autre (0=absence, 1=présence)
XDS	N	1		Déformation de la colonne (0=absence, 1=présence)
XDEN	N	1		Déformation ou érosion d'une ou de plusieurs nageoires (regroupement de déformation de nageoires (DN) et des érosions des différentes nageoires (ERONA, ERONC, EROND, ERONPC, ERONPL) (0=absence, 1=présence)
XECAIL	N	1		Enroulement ou patron irrégulier des écailles (0=absence, 1=présence)
XLB	N	1		Lésion aux branchies (0=absence, 1=présence)
XLT	N	1		Lésion à la tête (0=absence, 1=présence)
XLC	N	1		Lésion sur le corps (0=absence, 1=présence)
XLN	N	1		Lésion aux nageoires (0=absence, 1=présence)
XPEN	N	1		Parasite au niveau des nageoires, excepté sangsue, copépode et points noirs (0=absence, 1=présence)
XPT	N	1		Parasite au niveau de la tête, excepté sangsue, copépode et points noirs (regroup. de parasite enkysté ou non, PET et PT) (0=absence, 1=présence)
XPB	N	1		Parasite au niveau des branchies, excepté sangsue, copépode et points noirs (regroup. de parasite enkysté ou non, PEB et PB) (0=absence, 1=présence)
XPC	N	1		Parasite au niveau du corps, excepté sangsue, copépode et points noirs (regroup. de parasite enkysté ou non, PEC et PC) (0=absence, 1=présence)
XPAPB	N	1		Papillome au niveau de la bouche (0=absence, 1=présence)
XPAPT	N	1		Papillome au niveau de la tête (0=absence, 1=présence)
XSL	N	1		Sangsues, infestation légère (0=absence, 1=présence)
XSG	N	1		Sangsues, infestation grave (0=absence, 1=présence)
XTT	N	1		Tumeur au niveau de la tête (0=absence, 1=présence)
XTC	N	1		Tumeur au niveau du corps (0=absence, 1=présence)
XTN	N	1		Tumeur au niveau des nageoires (0=absence, 1=présence)
XAOPG1	N	1		Aveugle ou opacité partielle grave d'un oeil (regroup., A1 et OPG1) (0=absence, 1=présence)
XAOPG2	N	1		Aveugle ou opacité partielle grave des deux yeux (regroup. de A2 et OPG2)(0=absence, 1=présence)
XYE	N	1		Yeux exorbités (0=absence, 1=présence)
XFP	N	1		Foie parasité (0=absence, 1=présence (archipel), 9=pas examiné (lac))
XEXAM	N	1		Examen des anomalies externes effectué (0=non, 1=oui)
AGE0	N	4		Nombre de jeunes de l'année (pour l'espece) (seine seulement)
AGEAUTRE	N	4		Nombre d'autres que jeunes de l'année (pour l'espece) (seine seulement)
NTOTAL	N	5		Nombre de spécimens total (pour l'espece) (pour la seine=AGE0 + AGEAUTRE; pour les filets, toujours=1 ou =0 lorsqu'aucune capture dans une grandeur de maille)
DESCRIP	C	40		Remarques sur le spécimen (laboratoire)
HABITAT	C	60		Remarques sur la pêche (terrain)

Annexe 7. Caractéristiques des stations de pêche au filet maillant, au lac Saint-Pierre et dans l'archipel, en 1995.

Station no.	Latitude	Longitude	Prof. moyenne		Transparence (m) *	Température		Date levée	Heure début	Heure fin	Durée pêche
			filet 1 (m)	filet 2 (m)		eau (°C)	air (°C)				
Lac Saint-Pierre (rive nord)											
5	46° 07' 41"	72° 57' 39"	2,10	2,25	1,70	14,5	14,0	95-09-28	13,5	12,0	22,5
6	46° 08' 36"	72° 57' 50"	2,50	2,85	1,80	14,5	14,0	95-09-28	13,0	11,0	22,0
7	46° 09' 37"	72° 58' 19"	2,00	2,00	2,10	14,5	14,0	95-09-28	12,5	9,0	20,5
8	46° 10' 34"	72° 57' 17"	1,85	1,90	0,85	15,5	16,5	95-09-26	13,5	9,0	19,5
9	46° 10' 50"	72° 56' 46"	2,05	2,00	1,00	15,5	16,0	95-09-27	10,0	8,5	22,5
10	46° 11' 15"	72° 56' 24"	1,40	1,40	1,10	15,0	12,0	95-09-29	10,5	8,5	22,0
11	46° 11' 39"	72° 55' 36"	1,85	1,90	1,00	15,5	16,0	95-09-27	12,0	9,5	21,5
12	46° 12' 29"	72° 54' 41"	2,00	2,05	1,00	15,5	16,0	95-09-27	13,5	10,5	21,0
13	46° 13' 04"	72° 54' 31"	1,50	1,50	1,50	15,5	19,0	95-10-03	12,5	10,0	21,5
14	46° 13' 25"	72° 53' 47"	1,40	1,40	1,40	15,5	19,0	95-10-03	13,0	11,0	22,0
15	46° 13' 41"	72° 53' 14"	1,50	1,50	1,50	15,5	19,0	95-10-03	13,5	12,5	23,0
16	46° 13' 51"	72° 52' 51"	1,40	1,40	1,30	14,0	16,0	95-10-06	9,0	9,5	24,5
17	46° 14' 03"	72° 52' 26"	1,40	1,35	1,20	14,0	16,0	95-10-06	9,5	9,5	24,0
18	46° 14' 25"	72° 51' 51"	1,40	1,35	1,50	14,0	16,0	95-10-06	9,5	9,0	23,5
19	46° 14' 16"	72° 51' 09"	1,30	1,45	1,50	13,0	15,0	95-10-11	11,5	10,5	23,0
20	46° 14' 33"	72° 50' 26"	1,40	1,40	1,30	13,0	15,0	95-10-11	12,0	11,5	23,5
21	46° 14' 43"	72° 59' 51"	1,40	1,45	0,90	13,0	15,0	95-10-11	12,5	13,0	24,5
22	46° 15' 22"	72° 48' 47"	1,40	1,55	0,20	7,0	2,5	95-11-01	9,5	9,5	24,0
23	46° 15' 34"	72° 48' 02"	1,45	1,40	0,60	7,0	2,5	95-11-01	9,5	9,0	23,5
24	46° 15' 39"	72° 47' 17"	1,35	1,40	0,60	7,0	2,5	95-11-01	10,0	9,0	23,0
25	46° 15' 45"	72° 46' 36"	1,45	1,45	0,20	10,5	10,0	95-10-26	14,0	12,5	22,5
26	46° 15' 55"	72° 45' 58"	1,45	1,50	0,20	10,5	10,0	95-10-26	14,0	11,5	21,5
27	46° 16' 08"	72° 45' 18"	1,40	1,40	0,20	10,5	10,0	95-10-26	9,0	9,5	24,5
28	46° 16' 19"	72° 44' 52"	1,50	1,50	0,20	10,5	10,0	95-10-27	12,5	8,5	20,0
29	46° 16' 43"	72° 44' 19"	1,30	1,45	0,30	10,5	10,0	95-10-27	11,0	8,5	21,5
30	46° 16' 59"	72° 43' 51"	1,40	1,50	0,30	10,5	10,0	95-10-27	9,0	9,0	24,0
31	46° 17' 12"	72° 43' 06"	1,50	1,40	0,30	7,0	4,5	95-10-31	14,0	8,5	18,5
32	46° 17' 10"	72° 42' 28"	1,50	1,45	0,30	7,0	4,5	95-10-31	14,0	10,5	20,5
54	46° 17' 03"	72° 41' 39"	1,50	1,40	0,30	7,0	4,5	95-10-31	14,5	10,5	20,0
22	46° 15' 20"	72° 48' 52"	1,55	1,60	0,40	11,5	14,0	95-10-25	11,5	15,5	28,0
23	46° 15' 34"	72° 47' 59"	1,50	1,45	0,50	11,5	14,0	95-10-25	11,5	15,0	27,5
24	46° 15' 36"	72° 47' 22"	1,30	1,30	0,50	11,5	14,0	95-10-25	12,0	14,5	28,5
Lac Saint-Pierre (rive sud)											
1	46° 10' 44"	72° 53' 28"	2,50	2,50	2,60	15,5	18,5	95-09-26	15,0	11,0	20,0
2	46° 09' 25"	72° 55' 34"	2,00	2,00	2,50	15,5	18,5	95-09-26	14,0	10,5	20,5
3	46° 08' 08"	72° 55' 33"	1,85	1,85	0,70	15,0	12,0	95-09-29	13,5	10,0	20,5
4	46° 07' 28"	72° 56' 39"	1,85	1,90	0,80	15,0	12,0	95-09-29	13,5	11,0	21,5
33	46° 07' 58"	72° 54' 52"	1,50	1,65	0,70	14,0	14,0	95-10-12	8,5	13,5	29,0
34	46° 07' 58"	72° 54' 10"	1,25	1,25	0,90	14,0	14,0	95-10-12	9,5	11,0	25,5
35	46° 08' 21"	72° 53' 08"	1,45	1,55	1,00	14,0	14,0	95-10-12	9,5	9,5	24,0
36	46° 08' 16"	72° 52' 19"	1,50	1,50	0,80	14,5	15,0	95-10-13	9,5	10,0	24,5
37	46° 08' 16"	72° 52' 03"	1,30	1,35	0,80	14,5	15,0	95-10-13	9,0	11,5	26,5
38	46° 08' 31"	72° 51' 19"	1,45	1,50	0,90	14,5	15,0	95-10-13	8,5	9,0	24,5
39	46° 08' 52"	72° 50' 44"	1,40	1,40	0,60	15,0	14,0	95-10-04	9,0	13,0	28,0
40	46° 09' 15"	72° 50' 13"	1,40	1,40	0,60	15,0	14,0	95-10-04	9,5	11,5	26,0
41	46° 09' 38"	72° 49' 38"	1,45	1,50	0,60	15,0	14,0	95-10-04	9,5	10,0	24,5
42	46° 09' 47"	72° 49' 13"	1,50	1,50	0,70	13,5	12,0	95-10-05	9,0	12,5	27,5
43	46° 09' 58"	72° 48' 34"	1,50	1,50	0,70	13,5	12,0	95-10-05	9,5	10,5	25,0
44	46° 10' 32"	72° 48' 00"	1,60	1,75	0,70	13,5	12,0	95-10-05	10,0	10,0	24,0
45	46° 10' 17"	72° 47' 01"	1,30	1,30	1,30	16,0	18,0	95-10-14	8,5	12,0	27,5
46	46° 10' 31"	72° 46' 43"	1,20	1,25	1,30	16,0	18,0	95-10-14	8,0	10,5	26,5
47	46° 11' 17"	72° 45' 33"	1,35	1,35	1,20	16,0	18,0	95-10-14	8,0	9,5	25,5
48	46° 11' 34"	72° 45' 02"	1,40	1,40	1,00	15,0	15,5	95-10-15	9,5	10,0	24,5
49	46° 11' 46"	72° 43' 48"	1,25	1,25	1,30	15,0	15,5	95-10-15	9,5	10,0	24,5
50	46° 12' 37"	72° 43' 42"	1,45	1,50	1,00	15,0	15,5	95-10-15	9,0	10,5	25,5
51	46° 13' 52"	72° 43' 49"	1,45	1,50	0,20			95-10-18	8,0	7,5	23,5
52	46° 13' 48"	72° 42' 29"	1,50	1,50	0,20			95-10-18	8,5	7,5	23,0
53	46° 14' 10"	72° 41' 50"	1,50	1,25	0,20			95-10-18	9,0	8,0	23,0

Annexe 7. Caractéristiques des stations de pêche au filet maillant, au lac Saint-Pierre et dans l'archipel, en 1995 (suite).

Station no.	Latitude	Longitude	Prof. moyenne		Transparence (m) *	Température		Date levée	Heure début	Heure fin	Durée pêche
			filet 1 (m)	filet 2 (m)		eau (°C)	air (°C)				
Archipel											
101	46 ° 03 ' 30 "	73 ° 09 ' 45 "	1,83	3,66	0,66	14,0		95 - 10 - 11	12,5	11,0	22,5
102	46 ° 04 ' 15 "	73 ° 09 ' 18 "	3,05	3,36	0,68	14,0		95 - 10 - 11	13,0	11,5	22,5
103	46 ° 05 ' 17 "	73 ° 08 ' 46 "	2,59	2,44	0,67	14,0		95 - 10 - 11	13,0	12,5	23,5
104	46 ° 05 ' 51 "	73 ° 07 ' 57 "	3,51	2,90	0,68	13,0		95 - 10 - 16	15,0	10,5	19,5
105	46 ° 06 ' 46 "	73 ° 07 ' 16 "	2,90	3,51	0,70	13,0		95 - 10 - 16	15,0	11,5	20,5
106	46 ° 07 ' 36 "	73 ° 06 ' 48 "	2,13	2,13	0,52	13,0		95 - 10 - 16	15,0	12,5	21,5
107	46 ° 08 ' 15 "	73 ° 06 ' 20 "	4,88	4,27	0,38	13,0		95 - 10 - 17	13,5	10,5	21,0
108	46 ° 08 ' 04 "	73 ° 05 ' 13 "	3,05	3,05	0,40	13,0		95 - 10 - 17	13,5	11,0	21,5
109	46 ° 08 ' 44 "	73 ° 04 ' 05 "	3,81	4,57	0,46	13,0		95 - 10 - 17	14,0	12,0	22,0
110	46 ° 09 ' 12 "	73 ° 02 ' 43 "	2,14	2,59	0,57	15,0		95 - 10 - 04	14,5	10,5	20,0
111	46 ° 09 ' 34 "	73 ° 01 ' 23 "	1,22	1,22	0,48	15,0		95 - 10 - 04	15,0	11,5	20,5
112	46 ° 09 ' 53 "	73 ° 00 ' 31 "	2,14	1,68	0,50	15,0		95 - 10 - 04	15,5	13,0	21,5
113	46 ° 03 ' 31 "	73 ° 09 ' 16 "	2,90	3,51	0,56	14,5		95 - 10 - 10	14,0	12,0	22,0
114	46 ° 04 ' 02 "	73 ° 08 ' 22 "	3,05	3,36	0,56	14,5		95 - 10 - 10	13,5	11,0	21,5
115	46 ° 04 ' 47 "	73 ° 07 ' 41 "	3,20	4,12	0,65	14,5		95 - 10 - 10	13,5	10,5	21,0
116	46 ° 05 ' 30 "	73 ° 07 ' 24 "	3,51	3,66	0,65	15,5		95 - 10 - 05	15,0	12,0	21,0
117	46 ° 06 ' 05 "	73 ° 06 ' 26 "	4,12	4,73	0,68	15,5		95 - 10 - 05	14,5	11,5	21,0
118	46 ° 06 ' 41 "	73 ° 05 ' 25 "	2,75	3,51	0,81	15,5		95 - 10 - 05	14,0	11,0	21,0
119	46 ° 07 ' 28 "	73 ° 05 ' 03 "	2,59	2,44	0,57	11,0		95 - 10 - 19	14,0	11,0	21,0
120	46 ° 05 ' 35 "	73 ° 04 ' 28 "	3,05	4,58	0,66	14,5		95 - 10 - 12	15,5	11,5	20,0
121	46 ° 06 ' 36 "	73 ° 04 ' 25 "	2,44	1,83	0,57	14,5		95 - 10 - 12	15,0	11,0	20,0
122	46 ° 07 ' 29 "	73 ° 04 ' 38 "	3,05	3,81	0,53	14,5		95 - 10 - 12	14,5	10,5	20,0
123	46 ° 08 ' 02 "	73 ° 03 ' 55 "	2,74	2,74	0,35	11,0		95 - 10 - 19	13,5	10,5	21,0
124	46 ° 08 ' 25 "	73 ° 02 ' 37 "	3,05	3,05	0,50	13,5		95 - 10 - 18	14,5	12,5	22,0
125	46 ° 08 ' 50 "	73 ° 01 ' 32 "	3,51	3,81	0,50	16,0		95 - 09 - 26	13,5	10,5	21,0
126	46 ° 09 ' 22 "	73 ° 00 ' 25 "	2,74	3,20	0,50	16,0		95 - 09 - 26	14,0	11,0	21,0
127	46 ° 09 ' 42 "	72 ° 59 ' 53 "	4,73	4,42	0,56	16,0		95 - 09 - 26	14,5	11,5	21,0
128	46 ° 04 ' 52 "	73 ° 03 ' 42 "	5,03	5,03	1,45	15,0		95 - 09 - 28	13,5	11,0	21,5
129	46 ° 05 ' 50 "	73 ° 03 ' 33 "	1,52	1,52	0,97	15,0		95 - 09 - 28	13,5	12,5	23,0
130	46 ° 06 ' 38 "	73 ° 02 ' 47 "	3,36	3,05	1,21	15,0		95 - 09 - 28	14,0	13,0	23,0
131	46 ° 06 ' 25 "	73 ° 01 ' 45 "	3,05	2,59	0,69	13,5		95 - 10 - 18	13,5	10,5	21,0
132	46 ° 06 ' 58 "	73 ° 02 ' 06 "	3,05	3,66	1,17	15,0		95 - 10 - 02	14,0	10,0	20,0
133	46 ° 06 ' 56 "	73 ° 01 ' 05 "	2,44	2,59	1,53	15,0		95 - 10 - 03	14,0	12,5	22,5
134	46 ° 07 ' 19 "	73 ° 00 ' 41 "	4,27	4,88	0,75	13,5		95 - 10 - 02	13,5	11,5	22,0
135	46 ° 07 ' 54 "	72 ° 59 ' 37 "	3,05	3,05	1,61	15,0		95 - 10 - 02	15,0	11,5	20,5
136	46 ° 07 ' 20 "	72 ° 59 ' 49 "	3,81	4,42	1,87	15,0		95 - 10 - 03	13,5	11,5	22,0
137	46 ° 07 ' 38 "	72 ° 59 ' 16 "	2,74	2,29	1,52	15,0		95 - 10 - 03	13,5	10,5	21,0
138	46 ° 06 ' 40 "	73 ° 00 ' 34 "	3,66	3,36	1,53	15,5		95 - 09 - 27	13,5	12,5	23,0
139	46 ° 06 ' 16 "	73 ° 00 ' 03 "	3,36	3,81	2,04	15,5		95 - 09 - 27	13,5	12,0	22,5
140	46 ° 06 ' 56 "	72 ° 59 ' 07 "	4,27	3,05	1,45	15,5		95 - 09 - 27	13,0	10,5	21,5
134	46 ° 07 ' 19 "	73 ° 00 ' 33 "	3,66	4,27	1,24	15,0		95 - 10 - 02	14,5	10,5	20,0

□ : Ces stations ont été mal pêchées (bris, colmatage ...) ou n'étaient pas situées dans les habitats-cibles. Les captures sont exclues des calculs dans ce rapport.

■ : Ces stations ont été mal pêchées et ont été reprises. Les captures de la première pêche sont exclues des calculs dans ce rapport.

* : La transparence = la profondeur maximale lorsque les données sont en caractère gras.

Annexe 8. Caractéristiques des stations de pêche à la seine, au lac Saint-Pierre et dans l'archipel, en 1995.

Station no.	Latitude	Longitude	Profondeur		Végétation (%)	Végétation dominante	Végétation sous-dominante	Température		Date	Heure	Remarques
			min. (m)	max. (m)				eau (°C)	air (°C)			
Lac Saint-Pierre (rive nord)												
1	46 ° 10 ' 15 "	72 ° 59 ' 12 "	0,50	0,70	5	VALLISNERIE	NIL	16,0	14,0	95 - 09 - 15	13,0	LIMON, EN BORDURE HERBIER JONCACEES DENSE
2	46 ° 10 ' 43 "	72 ° 57 ' 57 "	0,70	0,80	80	VALLISNERIE	ELODEE	16,0	14,0	95 - 09 - 15	11,5	
3	46 ° 11 ' 10 "	72 ° 57 ' 02 "	0,70	0,80	100	VALLISNERIE	POTAMOT	16,0	14,0	95 - 09 - 15	11,0	
4	46 ° 12 ' 33 "	72 ° 56 ' 23 "	0,80	1,00	80	MYRIOPHYLLE	VALLISNERIE	16,0	14,0	95 - 09 - 15	10,0	
5	46 ° 12 ' 43 "	72 ° 55 ' 19 "	0,80	1,00	100	VALLISNERIE	POTAMOT	16,0	14,0	95 - 09 - 15	9,5	
6	46 ° 13 ' 23 "	72 ° 54 ' 19 "	0,50	0,50	15	VALLISNERIE	ALGUES FIL.	16,0	14,0	95 - 09 - 15	13,5	
7	46 ° 14 ' 05 "	72 ° 53 ' 16 "	0,60	0,80	25	VALLISNERIE	POTAMOT	15,0	14,0	95 - 09 - 21	10,0	FOND VASEUX, BEAUCOUP D'ALGUES VERTES
8	46 ° 14 ' 27 "	72 ° 52 ' 08 "	0,50	0,80	70	VALLISNERIE	POTAMOT	15,0	14,0	95 - 09 - 21	10,0	FOND DUR
9	46 ° 14 ' 57 "	72 ° 50 ' 46 "	0,50	0,70	25	VALLISNERIE	POTAMOT	15,0	14,0	95 - 09 - 21	10,5	FOND DUR
10	46 ° 15 ' 29 "	72 ° 49 ' 29 "	0,50	0,70	5	VALLISNERIE	NIL	15,0	14,0	95 - 09 - 21	11,0	FOND VASEUX
11	46 ° 15 ' 30 "	72 ° 48 ' 08 "	0,60	0,90	25	VALLISNERIE	NIL	15,0	14,0	95 - 09 - 21	11,5	FOND DUR
12	46 ° 15 ' 46 "	72 ° 46 ' 47 "	0,50	0,60	75	VALLISNERIE	POTAMOT	15,0	14,0	95 - 09 - 21	12,0	FOND DUR
13	46 ° 16 ' 07 "	72 ° 45 ' 14 "	0,50	0,60	20	VALLISNERIE	POTAMOT	15,0	14,0	95 - 09 - 21	13,0	FOND DUR
14	46 ° 16 ' 46 "	72 ° 44 ' 18 "	0,50	0,60	0	VALLISNERIE	POTAMOT	15,0	14,0	95 - 09 - 21	13,0	FOND DUR
15	46 ° 17 ' 06 "	72 ° 42 ' 54 "	0,50	0,70	0	VALLISNERIE	POTAMOT	15,0	14,0	95 - 09 - 21	14,0	FOND VASEUX, EAUX TROUBLES ET ALGUES VERTES
16	46 ° 16 ' 48 "	72 ° 41 ' 41 "	0,50	0,70	50	VALLISNERIE	POTAMOT	15,0	14,0	95 - 09 - 21	14,0	FOND ROCHEUX DUR
17	46 ° 16 ' 31 "	72 ° 40 ' 23 "	0,50	0,70	20	VALLISNERIE	NIL	15,0	14,0	95 - 09 - 21	14,5	FOND ROCHEUX
Lac Saint-Pierre (rive sud)												
18	46 ° 15 ' 03 "	72 ° 39 ' 52 "	0,50	0,80	2	VALLISNERIE	NIL	15,0	14,0	95 - 09 - 21	8,5	FOND SABLEUX
19	46 ° 14 ' 31 "	72 ° 40 ' 45 "	0,50	0,70	50	VALLISNERIE	POTAMOT	15,0	14,0	95 - 09 - 21	15,0	FOND DUR SABLEUX
20	46 ° 13 ' 25 "	72 ° 41 ' 11 "	0,50	0,70	10	VALLISNERIE	MYRIOPHYLLE	13,0	16,0	95 - 09 - 19	11,0	LIMON
21	46 ° 12 ' 57 "	72 ° 42 ' 01 "	0,50	0,70	100	VALLISNERIE	POTAMOT	13,0	16,0	95 - 09 - 19	12,0	FOND VASEUX
22	46 ° 12 ' 52 "	72 ° 43 ' 23 "	0,50	0,80	80	POTAMOT	VALLISNERIE	13,0	16,0	95 - 09 - 19	13,0	FOND DUR
23	46 ° 11 ' 41 "	72 ° 43 ' 52 "	0,50	0,70	80	POTAMOT	VALLISNERIE	13,0	16,0	95 - 09 - 19	13,5	FOND DUR
24	46 ° 11 ' 22 "	72 ° 44 ' 36 "	0,50	0,70	70	POTAMOT	VALLISNERIE	13,0	16,0	95 - 09 - 19	14,0	FOND DUR
25	46 ° 11 ' 11 "	72 ° 45 ' 33 "	0,50	0,80	70	VALLISNERIE	POTAMOT	13,0	16,0	95 - 09 - 19	14,5	FOND DUR
26	46 ° 12 ' 11 "	72 ° 43 ' 38 "	0,50	0,80	80	VALLISNERIE	POTAMOT	13,0	16,0	95 - 09 - 19	15,5	FOND DUR
27	46 ° 10 ' 33 "	72 ° 46 ' 34 "	0,50	0,60	25	POTAMOT	VALLISNERIE	13,0	16,0	95 - 09 - 20	16,0	FOND DUR
28	46 ° 10 ' 05 "	72 ° 48 ' 17 "	0,50	0,50	30	VALLISNERIE	POTAMOT	13,0	16,0	95 - 09 - 20	15,0	FOND DUR
29	46 ° 09 ' 15 "	72 ° 49 ' 06 "	0,50	0,60	60	VALLISNERIE	POTAMOT	13,0	16,0	95 - 09 - 20	15,5	FOND DUR
30	46 ° 08 ' 38 "	72 ° 50 ' 07 "	0,50	0,80	80	VALLISNERIE	POTAMOT	13,0	16,0	95 - 09 - 20	14,0	FOND DUR
31	46 ° 08 ' 09 "	72 ° 51 ' 09 "	0,50	0,70	90	VALLISNERIE	POTAMOT	13,0	16,0	95 - 09 - 20	13,5	FOND DUR
32	46 ° 08 ' 04 "	72 ° 52 ' 38 "	0,50	0,70	60	VALLISNERIE	POTAMOT	13,0	16,0	95 - 09 - 20	12,5	FOND DUR
33	46 ° 08 ' 33 "	72 ° 54 ' 24 "	0,50	0,80	90	VALLISNERIE	POTAMOT	13,0	16,0	95 - 09 - 20	11,0	FOND DUR
34	46 ° 08 ' 01 "	72 ° 55 ' 33 "	0,50	0,70	15	VALLISNERIE	NIL	13,0	16,0	95 - 09 - 20	11,5	FOND DUR
35	46 ° 07 ' 25 "	72 ° 56 ' 36 "	0,50	0,70	80	VALLISNERIE	POTAMOT	13,0	16,0	95 - 09 - 20	10,0	FOND DUR
36	46 ° 06 ' 36 "	72 ° 57 ' 46 "	0,50	0,80	20	VALLISNERIE	NIL	13,0	16,0	95 - 09 - 20	10,0	FOND VASEUX, EAUX TROUBLES

Annexe 8. Caractéristiques des stations de pêche à la seine, au lac Saint-Pierre et dans l'archipel, en 1995 (suite).

Station no.	Latitude	Longitude	Profondeur		Végétation (%)	Végétation dominante	Végétation sous-dominante	Température		Date	Heure	Remarques
			min. (m)	max. (m)				eau (°C)	air (°C)			
Archipel												
101	46 ° 03 ' 35 "	73 ° 09 ' 46 "	0,50	1,00	0	NIL	NIL	18,0		95 - 09 - 11	17,0	VASE
102	46 ° 04 ' 32 "	73 ° 09 ' 16 "	0,50	1,80	5	VALLISNERIE	POTAMOT			95 - 09 - 14	9,5	
103	46 ° 05 ' 16 "	73 ° 08 ' 49 "	0,50	1,80	5	VALLISNERIE	NIL			95 - 09 - 14	10,0	CYCA
104	46 ° 05 ' 56 "	73 ° 07 ' 59 "	0,50	3,50	5	VALLISNERIE	NIL			95 - 09 - 14	11,0	
105	46 ° 06 ' 47 "	73 ° 07 ' 19 "	0,50	2,00	5	VALLISNERIE	POTAMOT			95 - 09 - 14	11,5	
106	46 ° 07 ' 36 "	73 ° 06 ' 48 "	0,50	2,30	100	VALLISNERIE	POTAMOT			95 - 09 - 14	11,5	
107	46 ° 08 ' 15 "	73 ° 06 ' 18 "	0,50	4,50	5	VALLISNERIE	NIL			95 - 09 - 14	13,5	
108	46 ° 08 ' 04 "	73 ° 05 ' 11 "	0,50	2,00	15	VALLISNERIE	POTAMOT	18,0	14,0	95 - 09 - 14	14,0	
109	46 ° 08 ' 47 "	73 ° 04 ' 02 "	0,50	3,10	5	NIL	NIL			95 - 09 - 13	14,0	
110	46 ° 09 ' 10 "	73 ° 02 ' 43 "	0,50	1,60	15	POTAMOT	MYRIOPHYLLE	19,0	21,0	95 - 09 - 13	13,5	
111	46 ° 09 ' 31 "	73 ° 01 ' 23 "	0,50	1,00	5	VALLISNERIE	NIL			95 - 09 - 13	12,0	
112	46 ° 09 ' 51 "	73 ° 00 ' 35 "	0,50	0,00	5	VALLISNERIE	NIL			95 - 09 - 13	11,5	
113	46 ° 03 ' 36 "	73 ° 09 ' 21 "	0,50	1,00	0	NIL	NIL			95 - 09 - 11	17,5	VASE
114	46 ° 04 ' 05 "	73 ° 08 ' 21 "	0,50	1,80	10	VALLISNERIE	NIL			95 - 09 - 11	16,5	
115	46 ° 04 ' 37 "	73 ° 07 ' 42 "	0,50	2,80	10	VALLISNERIE	NIL			95 - 09 - 11	16,0	ARGILE
116	46 ° 05 ' 30 "	73 ° 07 ' 26 "	0,50	2,10	10	VALLISNERIE	NIL	16,0	17,0	95 - 09 - 11	15,5	
117	46 ° 06 ' 06 "	73 ° 06 ' 27 "	0,50	2,00	0	NIL	NIL			95 - 09 - 11	15,0	
118	46 ° 06 ' 36 "	73 ° 05 ' 28 "	0,50	2,10	0	NIL	NIL			95 - 09 - 11	15,0	
119	46 ° 07 ' 30 "	73 ° 05 ' 01 "	0,50	1,30	10	VALLISNERIE	MYRIOPHYLLE			95 - 09 - 11	14,5	
120	46 ° 05 ' 33 "	73 ° 04 ' 26 "	0,50	1,90	20	VALLISNERIE	MYRIOPHYLLE			95 - 09 - 12	9,5	
121	46 ° 06 ' 36 "	73 ° 04 ' 24 "	0,50	1,30	5	VALLISNERIE	NIL			95 - 09 - 11	13,0	
122	46 ° 07 ' 29 "	73 ° 04 ' 34 "	0,50	1,50	0	NIL	NIL			95 - 09 - 11	14,0	
123	46 ° 08 ' 02 "	73 ° 03 ' 55 "	0,50	1,10	0	NIL	NIL			95 - 09 - 11	18,5	COUP DE SEINE EN BORDURE D'UN HERBIER D'ELODEE
124	46 ° 08 ' 25 "	73 ° 02 ' 39 "	0,50	2,50	20	VALLISNERIE	NIL			95 - 09 - 13	9,5	
125	46 ° 08 ' 50 "	73 ° 01 ' 33 "	0,50	1,70	5	VALLISNERIE	ELODEE			95 - 09 - 13	10,0	
126	46 ° 09 ' 23 "	73 ° 00 ' 26 "	0,50	1,00	0	NIL	NIL			95 - 09 - 13	10,5	VASE
127	46 ° 09 ' 46 "	72 ° 59 ' 50 "	0,50	5,50	0	NIL	NIL			95 - 09 - 13	11,0	EN BORDURE D'UN HERBIER DE JONCAEES
128	46 ° 04 ' 53 "	73 ° 03 ' 42 "	0,50	1,10	70	VALLISNERIE	ELODEE			95 - 09 - 12	10,0	
129	46 ° 05 ' 52 "	73 ° 03 ' 33 "	0,50	1,10	0	NIL	NIL			95 - 09 - 12	10,5	CYCA EN BORDURE HERBIER DENSE (ELODEE ET MYRIOPHYLLE)
130	46 ° 06 ' 37 "	73 ° 02 ' 49 "	0,50	1,40	40	VALLISNERIE	POTAMOT			95 - 09 - 12	11,0	
131	46 ° 06 ' 25 "	73 ° 01 ' 45 "	0,50	0,80	80	VALLISNERIE	ALGUE FIL			95 - 09 - 12	11,5	COUP DE SEINE DANS HERBIER, PEU PROFOND
132	46 ° 06 ' 57 "	73 ° 02 ' 03 "	0,50	1,10	5	VALLISNERIE	NIL			95 - 09 - 12	18,0	EN BORDURE D'UN HERBIER DE SAGITTAIRES
133	46 ° 07 ' 01 "	73 ° 01 ' 25 "	0,50	1,10	20	POTAMOT	VALLISNERIE			95 - 09 - 12	17,5	EN BORDURE D'UN HERBIER DENSE DE SAGITTAIRES, VASE
134	46 ° 07 ' 19 "	73 ° 00 ' 41 "	0,50	4,50	5	VALLISNERIE	ELODEE			95 - 09 - 12	16,5	
135	46 ° 07 ' 52 "	72 ° 59 ' 42 "	0,50	3,50	0	NIL	NIL			95 - 09 - 12	16,0	EN BORDURE D'UN HERBIER DE JONCAEES
136	46 ° 07 ' 15 "	72 ° 59 ' 46 "	0,50	0,80	15	ELODEE	POTAMOT			95 - 09 - 12	14,5	COUP DE SEINE DANS LE CANAL DES CHALETS
137	46 ° 07 ' 39 "	72 ° 59 ' 20 "	0,50	3,10	60	ELODEE	VALLISNERIE			95 - 09 - 12	15,0	
138	46 ° 06 ' 38 "	73 ° 00 ' 33 "	0,50	1,20	10	MYRIOPHYLLE	POTAMOT			95 - 09 - 12	12,0	EN BORDURE DES JONCAEES
139	46 ° 06 ' 17 "	73 ° 00 ' 06 "	0,50	3,50	15	VALLISNERIE	NIL			95 - 09 - 12	13,5	
140	46 ° 07 ' 01 "	72 ° 59 ' 02 "	0,50	0,80	60	VALLISNERIE	POTAMOT	18,0	21,0	95 - 09 - 12	14,5	



Gouvernement du Québec
Ministère de l'Environnement
et de la Faune
Direction de la faune et des habitats

NO. CAT.: 96-3530-12

Document PDF numérisé à 300 DPI
Reconnaissance optique de caractères
Numériseur Kodak I260/I280
Adobe Acrobat 6.0
Le 23 décembre 2004
Micromatt Canada Ltée