

# Sainte-Monique



- Un nouveau presbytère est construit en 1875, en même temps que le couvent des Soeurs de L'Assomption.
- En 1890, un incendie détruit le presbytère, l'église, la sacristie et les dépendances de la fabrique.



Village de Sainte-Monique et le moulin Bellevue  
aux abords de la rivière Nicolet, vers 1890

# Sainte-Perpétue

---

- Les premiers colons défrichent les terres de la future paroisse de Sainte-Perpétue dès 1853, mais aucun chemin carrossable n'est aménagé avant 1859. Le rang du Cordeau, baptisé plus tard rang Saint-Joseph, est ouvert vers 1859 et le village est créé en 1866.
- La carte de 1868 montre le développement du secteur, de même que l'emplacement d'un moulin à scie.

# Grand-Saint-Esprit

---

- Dès la deuxième moitié du dix-neuvième siècle, presque toutes les terres sont cultivées dans le secteur où se développera le village de Grand-Saint-Esprit .
- Le village se développera à la fin du dix-neuvième siècle, autour de la gare de la Compagnie du Drummond County Railways, dont la ligne de chemin de fer de Saint-Hyacinthe à Nicolet est ouverte en 1891.

# Seigneurie de l'île Moras

---

- L'île Moras se situe dans l'embouchure de la rivière Nicolet.
- Elle est concédée en 1672 à Pierre Mouët de Moras.
- Dès 1668, le seigneur y établit son manoir et en 1669, sans titre de propriété encore, il accorde quelques concessions sur l'île ainsi qu'en dehors de celle-ci.
- En 1672, ces concessions sont annulées au profit du seigneur de Nicolet.

# Seigneurie de l'île Moras

---

- La carte de Catalogne de 1709, ne montre aucune concession sur l'île Moras.
- Toutefois, en 1713, la fille du sieur Moras est établie sur le domaine seigneurial.
- Ce domaine de 42 arpents comprend une maison, une grange, une étable et une écurie, toutes construites en bois.
- La carte de Murray de 1761, montre que la pointe sud de l'île qui est occupée par des bâtiments et des espaces cultivés.

# Seigneurie de Lussaudière

---

- La seigneurie de Lussaudière a d'abord été octroyée à Pierre de Lussaudière en 1672.
- Jusqu'en 1714, aucune terre ne sera concédée.
- Entre 1714 et 1736, les premières terres sont concédées et un domaine seigneurial est établi sur ce qui est aujourd'hui le rang du Petit-Bois.
- La carte de Murray (1761) montre que ce rang est ouvert.

# Seigneurie de Roquetaillade

---

- La seigneurie de Roquetaillade est concédée en 1675 à Pierre Godefroy, sieur de Roquetaillade.
- Seule l'extrémité sud-est de cette seigneurie fait partie de la MRC de Nicolet-Yamaska.
- Les terres sont d'abord concédées en bordure du fleuve.
- La carte de Bouchette (1815) montre le développement de la seigneurie, toutefois, l'extrémité sud est à peine cultivée. Le rang du Pays-Brûlé n'est pas encore ouvert sur toute sa longueur.



# Seigneurie de Pierreville

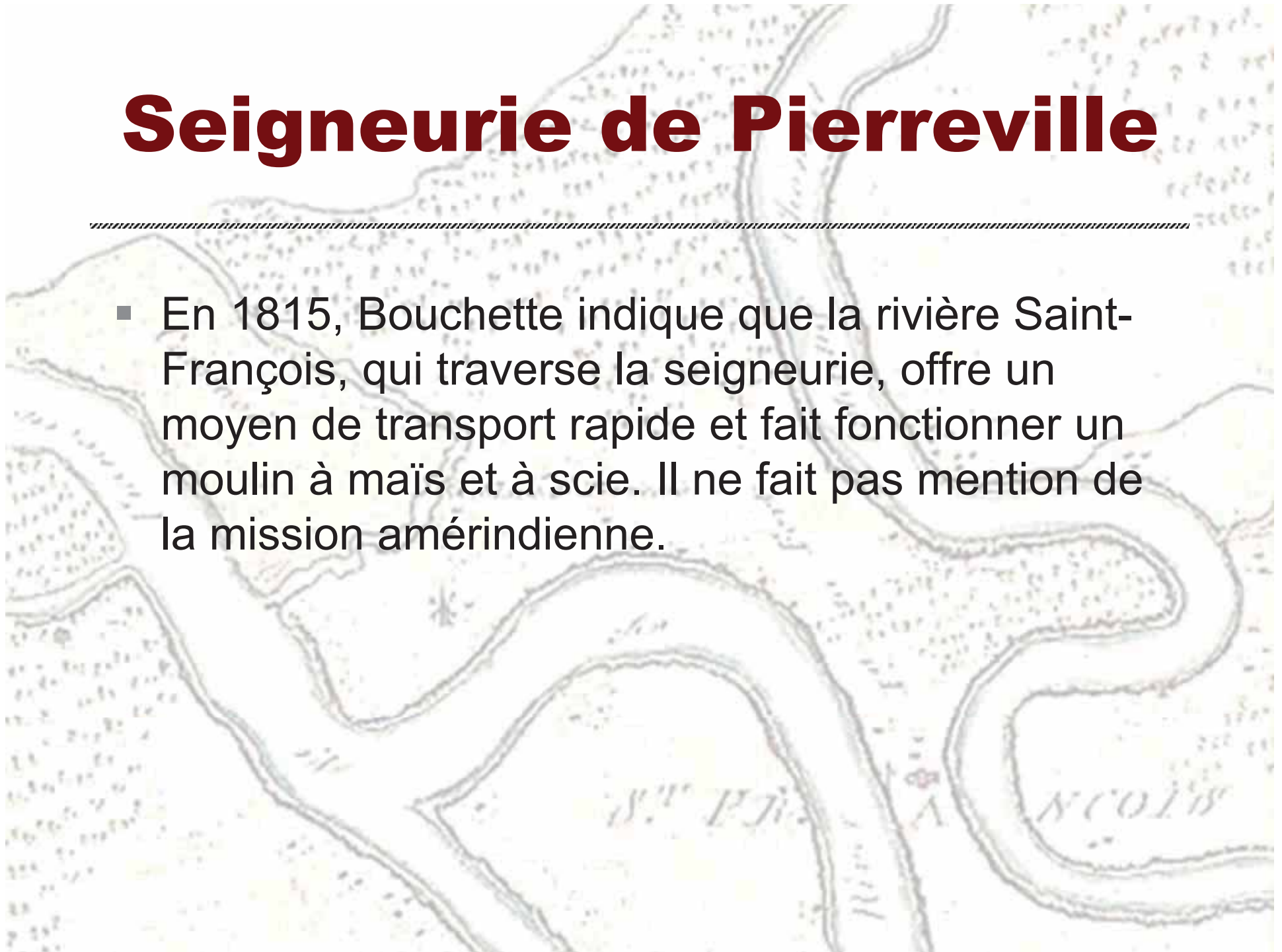
---

- La seigneurie de Pierreville est accordée en 1683 à Laurent Philippe. Elle se trouve à l'intérieur des terres, au sud-est de la seigneurie de Saint-François.
- La seigneurie n'apparaît pas sur la carte de Catalogne en 1709. Toutefois, une partie de la seigneurie est occupée par les Abénaquis et les Sokokis de la mission de Saint-François.

# Seigneurie de Pierreville

---

- En 1815, Bouchette indique que la rivière Saint-François, qui traverse la seigneurie, offre un moyen de transport rapide et fait fonctionner un moulin à maïs et à scie. Il ne fait pas mention de la mission amérindienne.



# Saint-Thomas-de-Pierreville

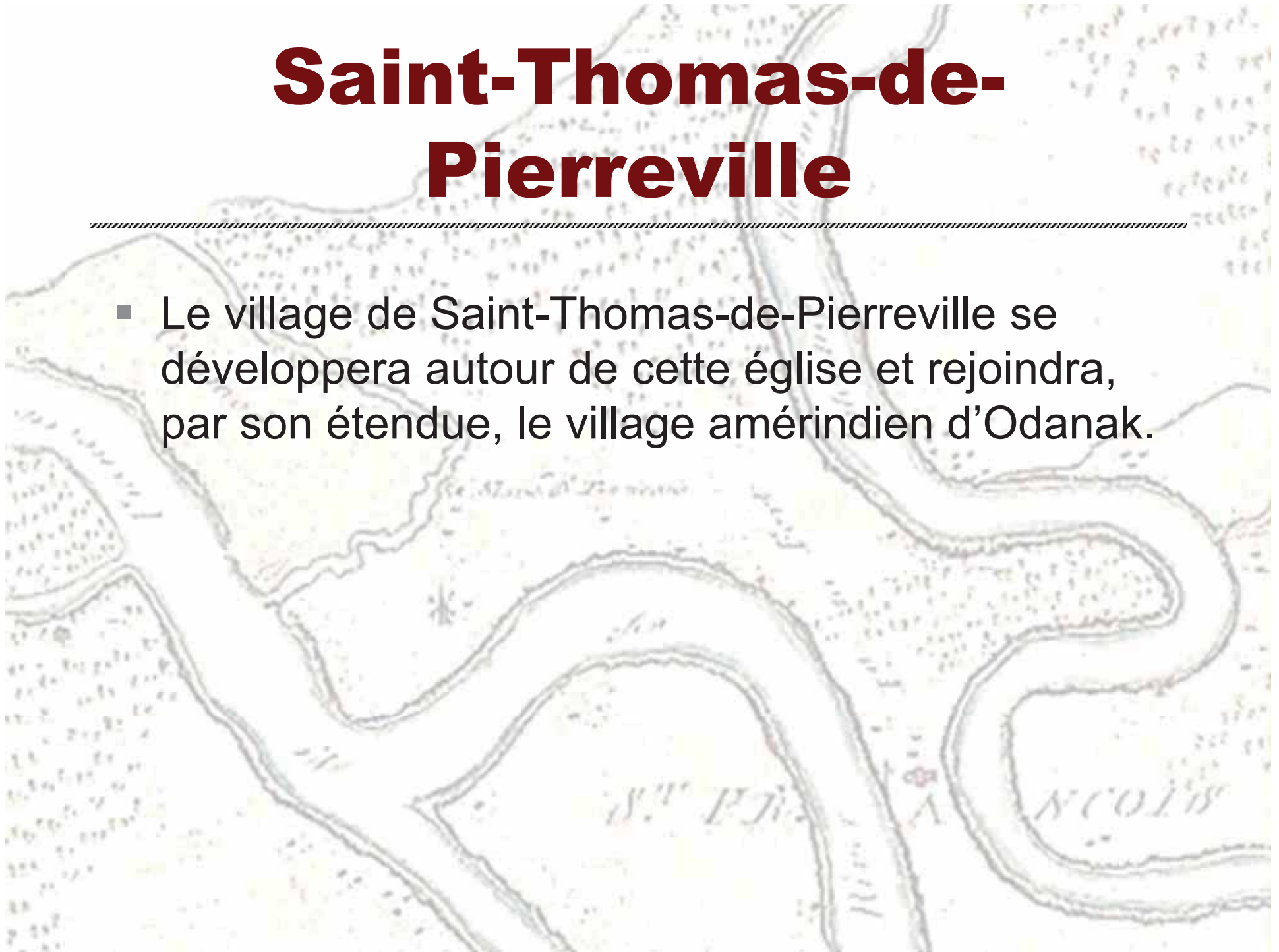
---

- En 1853, la paroisse de Saint-François est divisée pour la formation de la paroisse de Saint-Thomas-de-Pierreville sur la rive est de la rivière Saint-François. Cette division entraînera la formation des villages de Pierreville et de Notre-Dame-de-Pierreville.
- Entre 1852 et 1855, l'église Saint-Thomas est construite alors que le presbytère est construit en 1857. Une briqueterie a été aménagée à proximité du chantier afin de fournir les matériaux de base pour la construction de l'église et du presbytère.

# Saint-Thomas-de-Pierreville

---

- Le village de Saint-Thomas-de-Pierreville se développera autour de cette église et rejoindra, par son étendue, le village amérindien d'Odanak.





Les moulins à scie Beauchemin furent construits vers 1880 en bordure de la rivière Saint-François, au sud-est du pont actuel. La compagnie exploitait les ressources forestières situées en bordure de la rivière, au moins jusqu'à Drummondville. Le bois était acheminé au moulin par flottage sur la rivière. Devant Pierreville, une estacade avait été installée pour arrêter les billots dans leur course.

# Pierreville Mills



- Vers 1850, l'exploitation forestière se tourne vers la production de bois scié pour répondre à la demande sans cesse grandissante de la construction résidentielle et de l'aménagement de voies ferrées aux États-Unis.
- C'est dans ce contexte que la Compagnie des moulins à vapeur de Pierreville se développe, en 1866, dans un site qui se trouve à proximité du fleuve Saint-Laurent et qui permet d'exploiter les ressources forestières le long de la rivière Saint-François.

# Pierreville Mills



- Un complexe de moulins à scie à vapeur est construit dans l'ancien noyau villageois de Saint-François et dans ce qui deviendra Notre-Dame-de-Pierreville, dans l'île du Fort.
- Le complexe sera utilisé de manière intermittente jusqu'en 1906 alors que les réserves de bois de la rivière Saint-François sont épuisées.
- Les activités de la scierie et la formation du village ouvrier de Pierreville Mills poussent les autorités religieuses à créer la paroisse Notre-Dame-de-Pierreville en 1894.

# Notre-Dame-de-Pierreville

---

- Les activités de la scierie et la formation du village ouvrier de Pierreville Mills poussent les autorités religieuses à créer la paroisse Notre-Dame-de-Pierreville en 1894. À cette occasion, le village prendra la même dénomination.
- La chapelle de Notre-Dame-des-Sept-Douleurs sera aménagée dans un ancien entrepôt de la compagnie Tourville et une maison sera convertie en presbytère



# Seigneurie Baie-Saint-Antoine

---

- La seigneurie de Baie-Saint-Antoine est accordée en 1683 à Jacques Lefebvre.
- Le manoir et les bâtiments de ferme du domaine seigneurial ont probablement été construits vers 1684, alors que le moulin à vent en bois est construit en 1703.
- La mission de la Baie-Saint-Antoine fut ouverte en 1686 avec la construction d'une chapelle en bois sur le domaine seigneurial.
- Une église en pièce sur pièce fut construite et un cimetière aménagé en 1703 aux abords du chemin principal.

# Seigneurie Baie-Saint-Antoine

---

- Après 1723, un moulin à vent en pierre sera construit sur une pointe formée par le coteau en bordure de la route du Moulin rouge.
- En raison de l'accroissement de la population, une deuxième église fut construite entre 1750 et 1759.



# Seigneurie Baie-Saint-Antoine

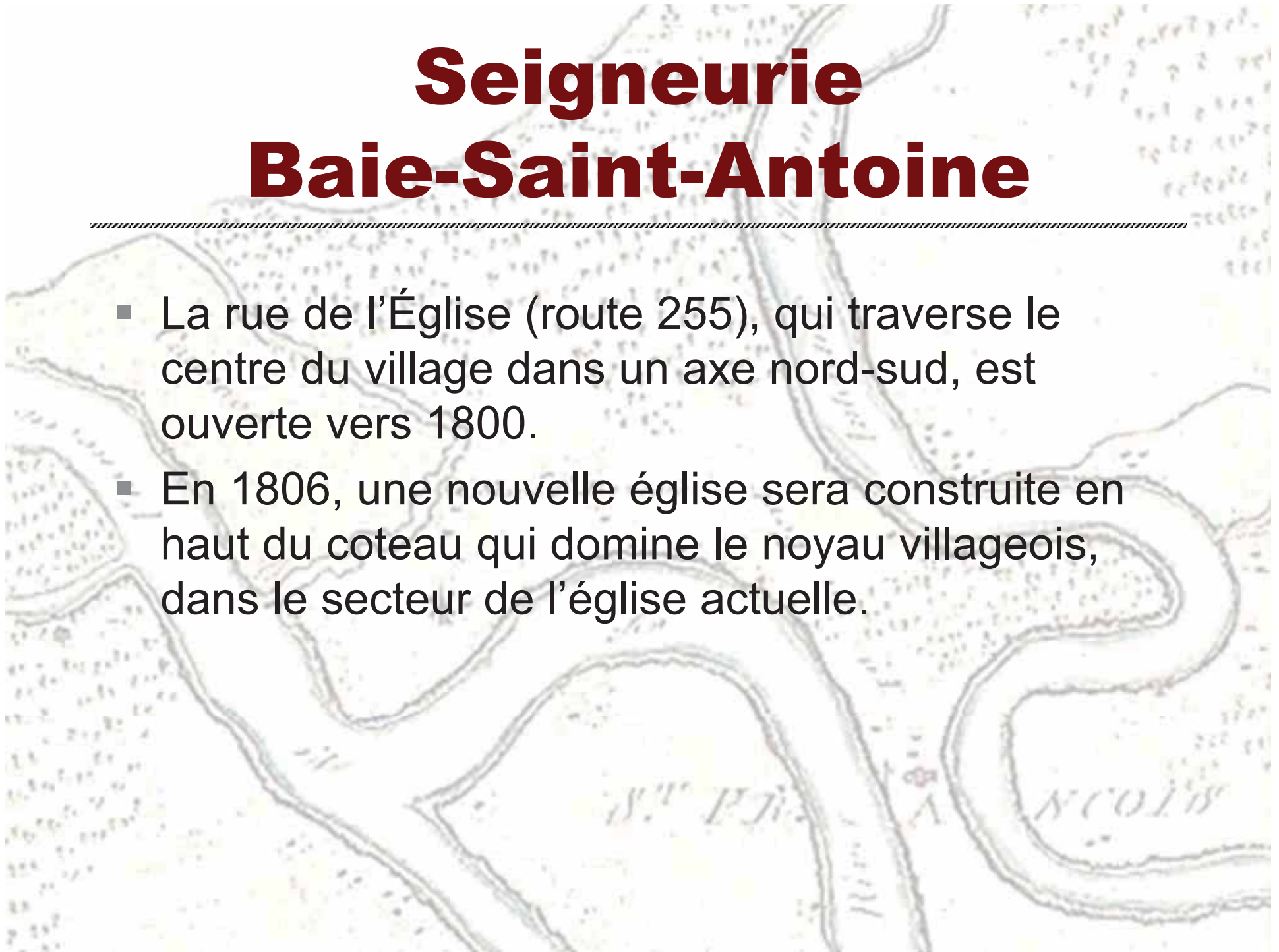
---

- La carte de Murray de 1761 illustre bien le développement de la seigneurie de Baie-Saint-Antoine. On remarque que les terres cultivées et les habitations se trouvent alors de part et d'autre du chemin qui longe les battures du lac Saint-Pierre. Le moulin à vent est représenté à l'emplacement du moulin rouge, ce qui confirme aussi la présence du domaine seigneurial. De plus, la carte de Murray montre l'emplacement de la deuxième église. Aucun noyau villageois ne s'est encore formé à cette date.

# Seigneurie Baie-Saint-Antoine

---

- La rue de l'Église (route 255), qui traverse le centre du village dans un axe nord-sud, est ouverte vers 1800.
- En 1806, une nouvelle église sera construite en haut du coteau qui domine le noyau villageois, dans le secteur de l'église actuelle.



# Seigneurie Baie-Saint-Antoine

---

- L'église de 1803 est complètement rénovée et agrandie en 1840. L'église de 1803 devient méconnaissable.
- Elle sera remplacée en 1904.
- En 1859, la Fabrique achète un terrain en face du cimetière et de l'église pour l'établissement d'une communauté religieuse enseignante.
- Selon un acte notarié de 1809, le seigneur Lozeau indique que cette terre comportait un moulin à vent.

# Seigneurie Baie-Saint-Antoine

---

- En 1876, le curé achète un manoir, des dépendances et des terres appartenant à la famille du seigneur Jean-Baptiste Lozeau pour l'établissement d'une école.
- En 1913, l'école est détruite par un incendie. Une autre école fut construite en 1916 et elle est remplacée en 1953 par l'école Paradis actuelle.

# Saint-Elphège

A historical map of the Saint-Elphège region, showing a winding river and several large, irregularly shaped land parcels. The map is drawn in black ink on a light background. The river flows from the top right towards the bottom left, with several meanders. The land parcels are outlined with double lines, and some contain faint, handwritten text. A prominent parcel in the lower center is labeled 'S. ELPHÈGE'. To its right, another parcel is labeled 'N. COLIN'. The map is partially obscured by a text box in the center.

- 
- Le secteur de Saint-Elphège est habité depuis au moins le dix-huitième siècle grâce au développement des seigneuries de Baie-Saint-Antoine, Courval et Pierreville.
  - La maison Cottrell-Farly, qui aurait été construite en 1741, confirme l'ancienneté de l'occupation.

# La-Visitation-de-Yamaska

---

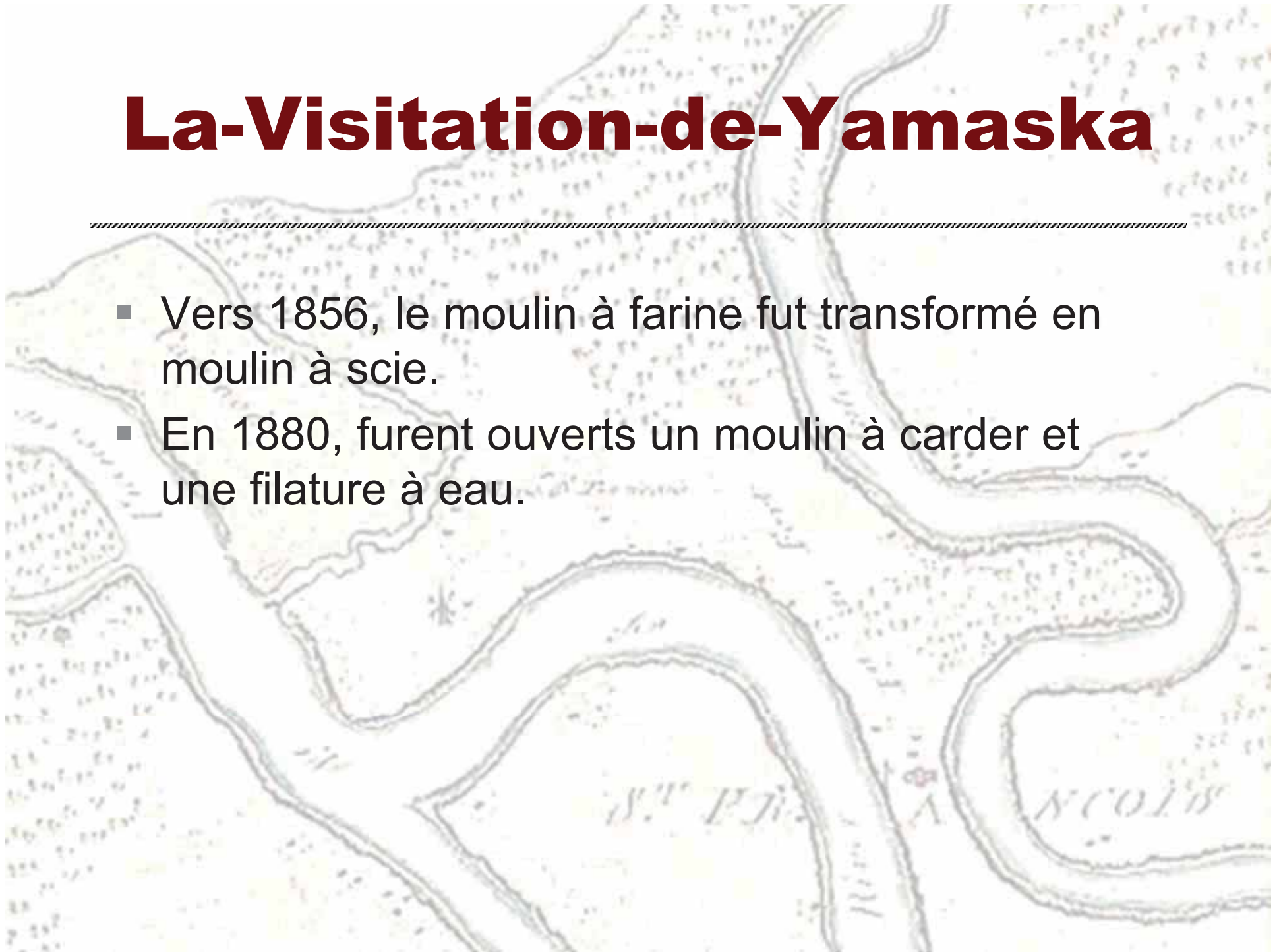
- Le village de La Visitation-de-Yamaska s'est développé à la jonction de la rivière Nicolet Sud-Ouest et de la rivière Saint-Zéphirin.
- Dès 1769, c'est la qualité de la force motrice de l'eau qui a mené à la construction de moulins à eau dans les deux rivières.
- L'ouverture d'un chemin et la présence du moulin Despins a mené à la formation d'un noyau villageois dans un secteur encore non développé.



# La-Visitation-de-Yamaska

---

- Vers 1856, le moulin à farine fut transformé en moulin à scie.
- En 1880, furent ouverts un moulin à carder et une filature à eau.



# Seigneurie Courval

---

- La seigneurie de Courval est accordée en 1754 au sieur Cressé, fils. Elle se situe au sud de la seigneurie de Baie-du-Febvre.
- Peu de détails concernant cette seigneurie sont disponibles pour le dix-huitième siècle. Aucun aveu et dénombrement n'a été publié.
- Au dix-neuvième siècle, les parties habitées de la seigneurie se trouvent aux abords des rivières Nicolet Sud-Ouest et Saint-François.
- Le moulin à farine de la seigneurie se trouve sur la rivière Saint-François.

# Seigneurie Courval et Saint-Zéphirin-de-Courval

---

- Moses Hart achète la seigneurie en deux temps: 1829 et 1837.
- En 1836, le seigneur Hart vend son manoir à la Fabrique qui l'aménage en presbytère. Ce manoir était situé au sud-est de la place de l'église.
- La première église, en bois, est bénie en 1845. Elle se trouvait approximativement au même endroit que l'église actuelle.
- Une seconde église en pierre, est ouverte au culte de 1874 à 1900 avant d'être remplacée par une troisième en 1905.

# Seigneurie Courval et Saint-Zéphirin-de-Courval

---

- La présence de plusieurs moulins à scie sur le territoire de Saint-Zéphirin-de-Courval témoigne de cette industrie grandissante au dix-neuvième siècle.
- Le seigneur Hart et son fils, ont été très actifs dans l'industrie du bois, favorisant ainsi l'implantation de moulins dans la seigneurie et par le fait même, le défrichage relativement rapide des terres agricoles.

# Cantons Bulstrode et Wendover

---

- Le canton Bulstrode est créé en 1803 et le canton Wendover en 1805. Les parties de ces cantons qui se trouvent dans la MRC se développent tardivement.



# Canton Aston

- Le canton Aston est créé en 1806.
- Il se situe au sud-est de la seigneurie Godefroy.



# Sainte-Eulalie



- En 1854, de nombreuses terres sont vendues dans le secteur de Sainte-Eulalie. Toutefois, peu d'entre elles seront défrichées ni même payées.
- La plupart des terres seront vendues à des compagnies forestières.
- Les premiers habitants de Sainte-Eulalie sont issus de Saint-Grégoire dont les nouvelles terres à cultiver se font rares ou trop chères au milieu du dix-neuvième siècle.
- La première église est construite en 1880.

# Saint-Wenceslas



- La paroisse de Saint-Wenceslas fut fondée en 1857.
- Une petite chapelle en bois fut d'abord construite en 1860, à l'emplacement de l'église actuelle. Elle fut agrandie en 1869 et remplacée par une église qui fut construite en 1881.
- Un premier presbytère fut construit en 1869 et devint la maison du sacristain lors de la construction du presbytère actuel en 1881.



# Saint-Léonard-d'Aston

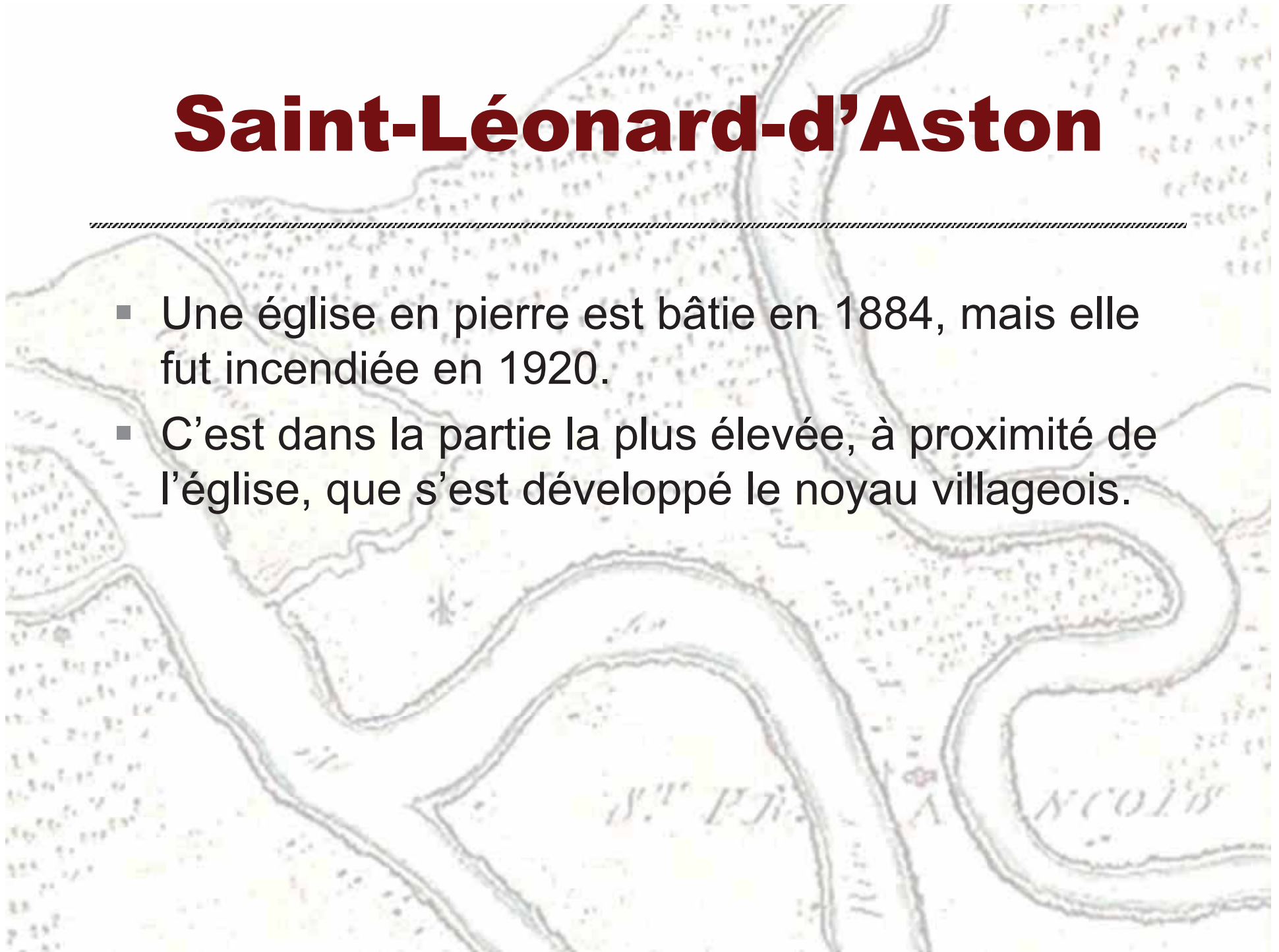


- Les premiers habitants à s'y installer et à défricher les terres sont arrivés vers 1780. Certains de ces premiers colons étaient d'origine irlandaise.
- Une chapelle temporaire en bois est construite en 1866, de même qu'un presbytère et une école dans la partie la plus élevée du secteur. Un cimetière est également aménagé près de la chapelle.

# Saint-Léonard-d'Aston

---

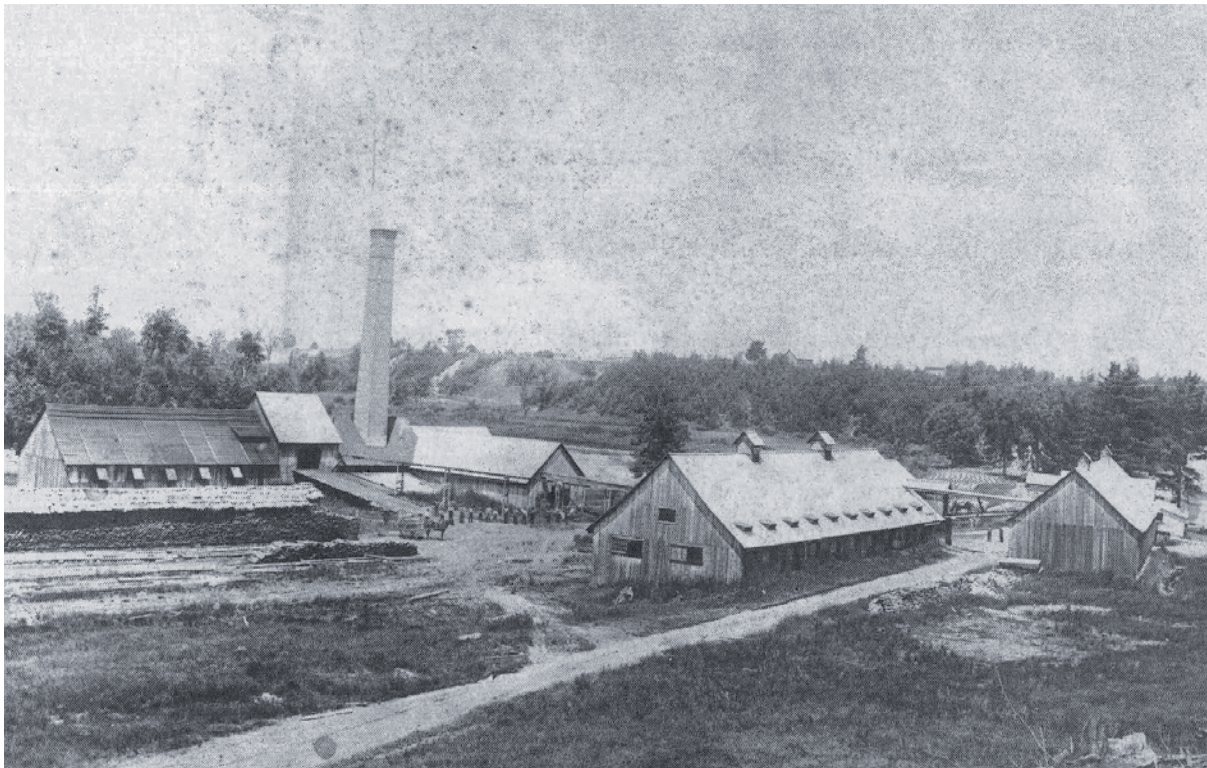
- Une église en pierre est bâtie en 1884, mais elle fut incendiée en 1920.
- C'est dans la partie la plus élevée, à proximité de l'église, que s'est développé le noyau villageois.



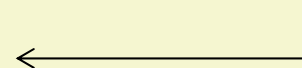
# Saint-Léonard-d'Aston

A historical map of the Saint-Léonard-d'Aston area. The map shows a network of waterways. A stream labeled 'Ruisseau DOUGLASS' flows from the top left towards the center. It joins a larger river labeled 'Rivière NICOLET' which flows from the bottom left towards the right. The Nicolet river has a prominent meander on the right side of the map. The area is densely populated with small dots representing buildings or structures. A red star symbol is located near the confluence of the two waterways. The map is drawn in black ink on a light background.

- Les premières industries qui se servaient de la force hydraulique se sont établies dans le secteur où se rejoignent le ruisseau Douglass et la rivière Nicolet. Un petit hameau industriel s'était aussi formé à cet endroit, le long de la rivière Nicolet.



Tannerie de  
Saint-Léonard-d'Aston,  
construite en 1880



Aperçu du pont couvert  
construit en 1882 et de  
deux ponts ferroviaires



# Aston-Jonction

A historical map of the Aston-Jonction area, showing the intersection of two major railroads: the Grand-Tronc and the Intercolonial. The map features a network of lines representing the railroads, with the Grand-Tronc running vertically and the Intercolonial running horizontally. The area is densely populated with small dots representing buildings and structures. The map is titled 'ASTON-JONCTION' in the upper right corner.

- Le noyau villageois d'Aston-Jonction commence à se développer vers 1890 à l'intersection de deux voies ferrées importantes : le Grand-Tronc et l'Intercolonial.
- Ce sont d'abord des cheminots qui s'établissent à cet endroit, suivis de colons.
- L'accroissement de la population dans le secteur pousse les autorités religieuses à créer la mission de Saint-Raphaël-d'Aston en 1915.

# Présence abénaquise

---

- Dans les archives, les premières mentions de la présence de Sokokis et d'Abénaquis à proximité de la rivière Saint-François se trouvent dans les registres paroissiaux de Sorel.
- Par exemple, en 1676, des enfants Sokokis s'y font baptiser et il est mentionné que Marguerite Hertel, femme de Jean Crevier, seigneur de Saint-François, est la marraine.
- Les registres paroissiaux de Saint-François, qui s'ouvrent en 1687, font aussi état de plusieurs baptêmes d'enfants Sokokis, alors que la première mention du baptême d'un Abénaquis est enregistrée en 1690.

# Présence abénaquise

---

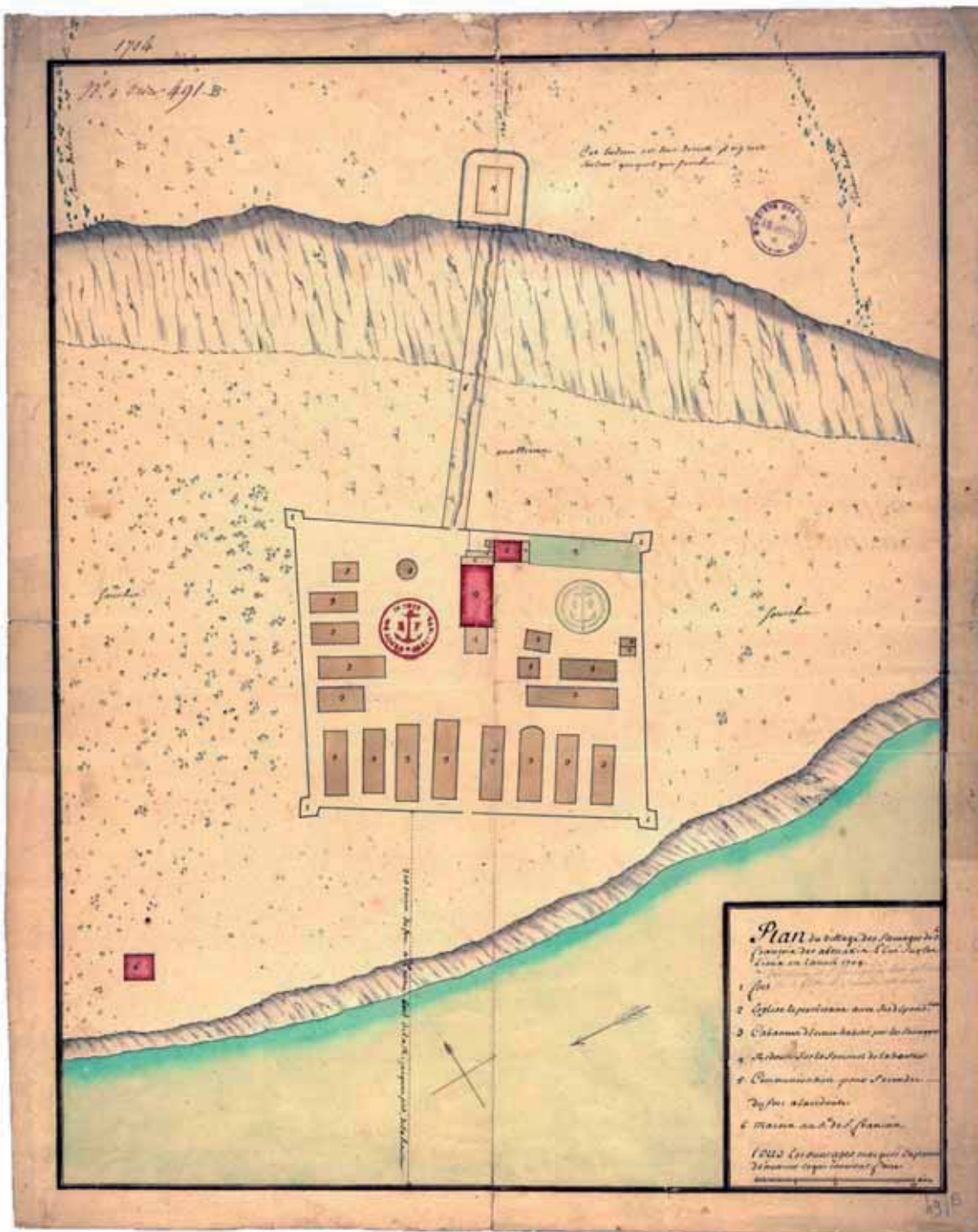
- Plusieurs sources mentionnent la présence d'un établissement sokokis et peut-être même abénaquis, le long de la rivière Saint-François, à compter des années 1670-1680. Leur présence est attestée dans plusieurs registres, mais l'emplacement de cet établissement n'est pas connu.
- Lors de la guerre du roi Philip en 1675-1676, une première vague de migration abénaquise a lieu en provenance de la Nouvelle-Angleterre. Plusieurs iront s'établir à Sillery.

# Présence abénaquise

---

- Les migrations se poursuivent et en 1683 une nouvelle mission est ouverte le long de la rivière Chaudière.
- Lorsque la mission de la Chaudière devient à son tour surpeuplée, la mission est déménagée en 1700 sur des terres données par le seigneur de Saint-François.
- Un village fortifié y est aménagé, et une église y est construite en 1701.



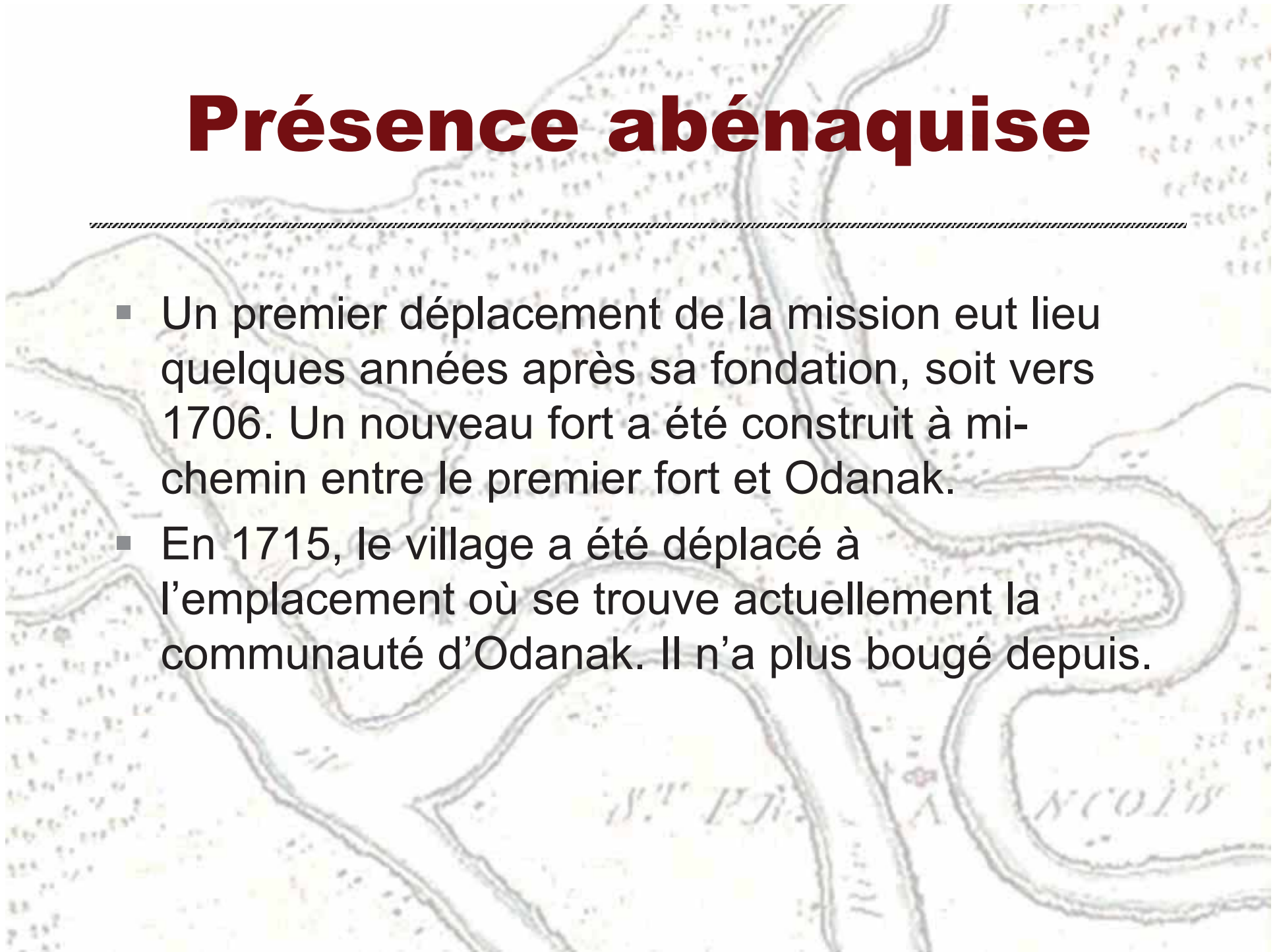


Plan montrant le premier village fortifié des Abénaquis le long de la rivière Saint-François, en 1704

# Présence abénaquise

---

- Un premier déplacement de la mission eut lieu quelques années après sa fondation, soit vers 1706. Un nouveau fort a été construit à mi-chemin entre le premier fort et Odanak.
- En 1715, le village a été déplacé à l'emplacement où se trouve actuellement la communauté d'Odanak. Il n'a plus bougé depuis.



# Bilan du potentiel archéologique

---

- Compte tenu des informations réunies au cours de cette étude, 476 zones comportant un potentiel archéologique relié aux occupations préhistoriques et historiques ont été circonscrites à l'intérieur de l'aire d'étude. Ces zones couvrent une superficie totale de 2437,23 hectares.
  - La désignation des zones comporte quatre éléments : le bassin hydrographique, la région archéologique, le secteur archéologique inscrit à l'intérieur de la région et la zone inscrite à l'intérieur du secteur.

# Bilan du potentiel archéologique

---

- Pour chacune des zones de potentiel, des interventions archéologiques sont recommandées si des travaux d'excavation ou d'aménagement sont prévus à l'intérieur de ces zones.

